



6 rue Alphonse Rio • 56100 Lorient • FRANCE
+33 297 83 11 69 • info@ccr-s.eu
www.ccr-s.eu

Accord professionnel pour la gestion de la pêcherie d'anchois du Golfe de Gascogne

Durée de validité de l'accord

Le présent accord s'appliquera entre le 1^{er} janvier 2015 et le 31 décembre 2015

Rupture de l'accord

Au cas où les administrations nationales modifieraient les termes de cet accord, il serait rendu caduque et n'engagerait plus les professionnels.

Le présent accord est valable dans sa globalité en tout point et ne saurait être valable si une disposition en était changée.

TAC:

Le TAC s'appliquera chaque année du 1^{er} janvier au 31 décembre.

Les secteurs français et espagnols s'engagent à défendre la gestion à long terme de ce stock, s'appuyant sur la règle d'exploitation G4 et un taux d'exploitation de 0,45, telle que défini dans le rapport du CSTEP.

Taille minimale :

Les chalutiers pélagiques sur toute l'année, et les bolincheurs espagnols au printemps (avril à juin), s'imposeront un moule de 50 individus au kilo avec une marge de tolérance de 10%.

Calendrier de pêche :

- o Fermeture de la pêcherie du 1er décembre au 28 février
- o 1er mars – 31 mai : période de pêche réservée aux bolincheurs
- 1er juin – 30 novembre : pêche ouverte pour toutes les flottilles

Règle de répartition du TAC :

Le TAC est réparti selon le principe de la stabilité relative donnant 90% à l'Espagne et 10% à la France. Néanmoins, les professionnels espagnols demandent à leur administration nationale une cession supplémentaire de 5% du TAC, soit 1 250 tonnes à la France, en contrepartie des dispositions suivantes :

- Application du calendrier de pêche proposé

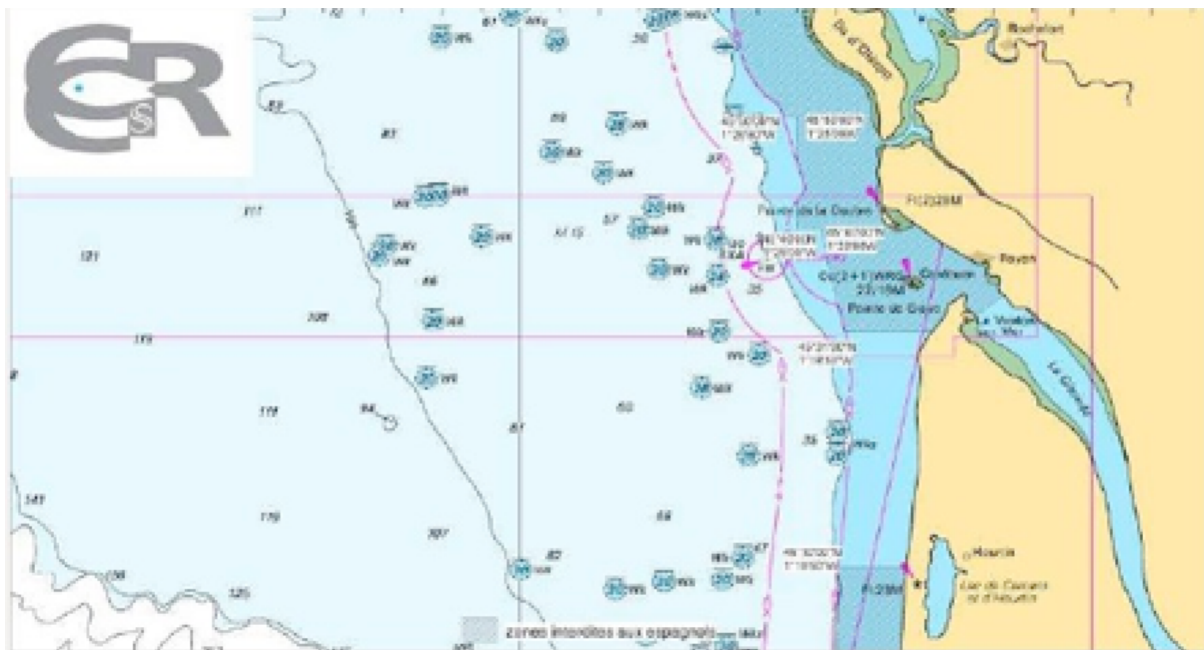




6 rue Alphonse Rio • 56100 Lorient • FRANCE
+33 297 83 11 69 • info@ccr-s.eu
www.ccr-s.eu

– Accès au banc de la Coubre (selon la zone précisée dans la carte ci-dessous, en accord avec les professionnels français de Poitou-Charentes et Loire-Atlantique) pour les navires espagnols pour la pêche de l'appât vivant (anchois et sardine de manière accessoire)

Carte : zone interdite d'accès aux bateaux espagnols pour la pêche à la peïta (appât vivant), selon l'accord trouvé entre les professionnels espagnols et français (Poitou-Charentes et Pays de la Loire) le 19 juin 2009



Contrôle de la pêche et marché :

Un contrôle strict mis en œuvre par les professionnels doit encadrer la pêche.

Les professionnels proposent de réfléchir à des mesures additionnelles aux mesures de contrôle mises en œuvre par leurs administrations réciproques. Elles pourront porter notamment sur les échanges de données entre les parties et la fréquence de l'envoi des données de captures par les flottes.

Par ailleurs, les membres s'entendent pour rester en contact rapproché afin de définir conjointement, au début de chaque campagne, un plan d'exploitation ajusté aux capacités du marché et permettant une valorisation optimale des débarquements d'anchois.

