



Relatório de actividade

Décimo sexto exercício de funcionamento
do Conselho Consultivo das águas ocidentais austrais



Do 1 de abril de 2022
ao 31 de março de 2023





1. Introdução	3
2. As prioridades de trabalho do CC-SUL durante o exercício de 2023-2023	5
a-Planos de gestão e regras de exploração	6
b-Acompanhamento da Atualidade Comunitária	7
c-Melhorar o conhecimento e a gestão a curto prazo	8
d-Defesa da pesca artesanal	8
3. O CC-SUL e as Instituições Europeias	9
a-Colaboração com a Comissão Europeia	10
b-Colaboração com os cientistas	10
c-Colaboração com os Estados-Membros	10
d-Colaboração com o Parlamento Europeu	10
e-Colaboração com os outros CC na Europa	10
4. Organização do CC-SUL	11
Organigrama	12
Participação dos membros nas reuniões	13
5. O orçamento do CC-SUL	15
Vista geral	16
Contas detalhadas	17
6. Anexos (exercício 2022-2023)	19
Lista dos membros	20
As reuniões do CC-SUL	24
Representação do CC-SUL em reuniões externas	25
Agradecimentos	26



1

Relatório de actividade

Décimo sexto exercício de funcionamento
do Conselho Consultivo das águas ocidentais austrais



Introdução



1. Introdução

O Conselho Consultivo das Águas Ocidentais Sul foi criado em Abril de 2007, de acordo com a decisão do Conselho da União Europeia de 2004 de criar os chamados Conselhos Consultivos Regionais no setor da pesca. A criação destes conselhos (hoje onze) é um dos pilares da reforma da política comum da pesca de 2002.

Os membros do CC SUL responderam no ano fiscal 2022-2023 a inúmeras consultas da Comissão Europeia. Política Comum das Pescas, enguia, atum rabilho, plano de gestão das águas ocidentais, estes grandes assuntos dominaram assim as discussões e resultaram na publicação de pareceres de importância. Estes pareceres são o resultado de muitos intercâmbios entre os nossos membros, os cientistas e os representantes da Comissão e dos Estados-Membros, o secretariado do CC SUL gostaria por conseguinte de agradecer a todos os intervenientes que participaram nesses procedimentos.

O CC SUL agradece especialmente a todos os seus membros pelos seus esforços em direção ao consenso. No entanto, estes sete pareceres refletem apenas uma parte do trabalho realizado, muitas discussões de longo prazo estão em curso, nomeadamente para responder aos objetivos ambientais: o CC SUL iniciou em 2022 muitos assuntos que devem render frutos durante o próximo ano fiscal e responder às várias comunicações publicadas pela Comissão no início de 2023: plano de ação para os recursos, relatório sobre a PCP e relatório sobre a transição energética.



2

Relatório de actividade

Décimo sexto exercício de funcionamento
do Conselho Consultivo das águas ocidentais austrais



Actividades do CC Sul

durante o Exercício de 2022 - 2023



2. As prioridades de trabalho do CC-SUL durante o exercício de 2022 - 2023

a - Planos de gestão e regras de exploração

↳ Plano de Gestão das Águas Ocidentais

Após a adoção de seu parecer 153 em 2019 e a resposta da Comissão Europeia no início de 2020, o CC SUL decidiu continuar as discussões sobre o artigo 6 do plano de gestão dentro de um grupo Ad-Hoc dedicado, fazendo um apelo aos cientistas envolvidos no assunto. Os instrumentos de gestão de longo prazo existentes foram apresentados aos associados, bem como as dificuldades em implementá-los. No final do ano fiscal, a Comissão Europeia exortou os conselhos consultivos a pronunciar-se sobre o plano de gestão das águas ocidentais na sua totalidade, pelo que o CC SUL alargou o seu estudo e respondeu à consulta com o seu parecer 163.

↳ Abordagem monoespecífica

Enguia : Em resposta à carta da Comissão Europeia e após vários intercâmbios com os seus serviços, o CC SUL publicou o parecer 158, apresentando as dificuldades colocadas por um eventual encerramento da pesca e o impacto das outras atividades antropogénicas sobre o estado da unidade.

Sardinha do Golfo da Biscaia – Sardinha Ibérica – Lagosta Vermelha : Para estes assuntos tão importantes durante os anos fiscais anteriores, o CC SUL manteve-se atento, de forma a informar os seus membros de quaisquer novidades.

Carapau do Sul : O CC Sul continuou e reforçou a sua colaboração com o CC Pelágico nesta matéria, participando ativamente em reuniões dedicadas. Uma carta foi enviada no outono ao secretariado do CC Pelágico nesse sentido. O CC Pelágico foi também

convidado a participar em reuniões do CC SUL, a fim de partilhar os progressos realizados com todos os nossos membros. O trabalho terá continuidade no ano fiscal de 2023-2024, na sequência do pedido de um benchmark ao CIEM no final de 2022.

Atum albacora : Os membros do CC SUL, foram informados pelos cientistas sobre as avaliações desta unidade. A manutenção desta vigilância será frutífera no próximo ano fiscal, quando for anunciada a avaliação da norma de gestão desta unidade à CICAA.

Atum rabilho : O CC SUL, graças ao apoio dos cientistas do AZTI, respondeu aos pedidos da Comissão Europeia no início do ano (parecer 157) e emitiu um parecer sobre a MSE em Outubro de 2022 (Parecer 161) para a Plenária da CICAA, na qual participou também a presidente do grupo das espécies pelágicas do CC SUL. Esses pareceres comunicavam as preferências dos membros para os diversos parâmetros da norma de gestão.

b- Acompanhamento da atualidade comunitária

↳ Monitoramento operacional da obrigação de desembarque e relatório

De acordo com o seu programa de trabalho, o secretariado do CC Sul continuou a informar os seus membros sobre a obrigação de desembarque e os planos de devoluções, em particular graças às informações transmitidas pelo Grupo de Estados Membros. No final do ano fiscal, o CC SUL lançou uma consulta aos seus membros com o objetivo de oferecer ao Grupo de Estados Membros um parecer sobre a renovação das isenções no âmbito da avaliação dos planos de devoluções. Este parecer será validado no início do ano fiscal seguinte.

👉 Possibilidades de pesca

Em Julho de 2022, a Comissão Europeia apresentou ao CC SUL o Policy Statement 2023 e ao CIEM os seus pareceres anuais. Estas duas entrevistas permitiram alimentar o Parecer 162 sobre as possibilidades de pesca publicado em Novembro de 2022. Este parecer contém os comentários dos nossos membros sobre a fixação dos TACs de interesse para o CCSUD.

👉 Regulamentos e estratégias comunitárias

O CC Sul publicou o seu parecer sobre a Política Comum das Pescas em Maio de 2022, a fim de participar às discussões sobre a sua avaliação após 10 anos de implementação. No final do ano fiscal, a Comissão Europeia publicou o seu "pacote" de comunicações: Plano de ação para os recursos, avaliação da PCP e sobre a transição energética do setor. Todos esses assuntos foram transmitidos aos membros do CC SUL e serão discutidos com mais detalhes no próximo ano fiscal. No entanto, o CC Sul antecipou as discussões sobre a transição energética ao incluir um intercâmbio com a DGMARE sobre o assunto a partir de Outubro de 2022.

👉 Meio Ambiente

Várias apresentações científicas permitiram fornecer elementos de informação aos membros do CC SUL e iniciar reflexões sobre vários assuntos ambientais :

- o projeto VADAPES que estuda as interações entre as alterações climáticas e a pesca: da sensibilidade das espécies à vulnerabilidade das pescas.
- A reciclagem das artes de pesca através o projeto REDUSE.

👉 Brexit e Covid-19

A acumulação das crises atravessadas pelo setor é um assunto recorrente nas discussões do CC SUL, por isso é mantida uma vigilância para informar os membros. Os impactos dessas crises são comentados em muitos pareceres, na medida em que afetam todas as ações realizadas.





c- Melhorar o conhecimento e a gestão a curto prazo

↳ Encalhes de mamíferos marinhos no Golfo da Biscaia

Cada Estado Membro teve a oportunidade de comentar as notícias nacionais para a gestão das capturas acidentais de cetáceos no decorrer das nossas duas sessões de grupo de trabalho. Este trabalho de relatório é necessário para a cooperação entre os nossos membros. No final do ano fiscal e na sequência da publicação do novo parecer do CIEM, os membros do CC SUL iniciaram a elaboração de um parecer, que será discutido e proposto para validação no próximo ano fiscal.

↳ Implementação da abordagem ecossistêmica

A implementação da abordagem ecossistêmica foi, no decorrer deste ano fiscal, abordada graças a pontos de informação regulares e ao acompanhamento de vários projetos científicos: ARPEGI, SeaWise, Cabfishman...) mas também a participação do secretariado e dos membros aos seminários do CIEM dedicado (Novembro de 2022) e durante o MIACO.

↳ Acompanhamento dos desenvolvimentos do CIEM

Os intercâmbios com o CIEM foram regulares no decorrer deste ano fiscal, nomeadamente durante a apresentação dos seus pareceres anuais em Julho de 2022, do MIAC e do MIACO, e dos diferentes seminários onde os nossos membros representaram o CC Sul (WKEMBYC, ADGVME, reunião das partes interessadas).

d- Defesa da pesca artesanal

↳ Espécies invasivas

A estratégia nacional Espanhola para a gestão da alga invasiva *Rugulopteryx Okamurae* foi apresentada aos membros em Outubro, dando seguimento ao nosso parecer sobre o assunto no decorrer do ano fiscal anterior.

↳ Modernização dos navios

Com o objetivo de proporcionar elementos de reflexão aos membros e partilhar as práticas



efetuadas por cada Estado Membro, foram realizadas diversas apresentações sobre o assunto: pelo CNPMM sobre as campanhas realizadas em França para promover o setor e atrair novos recrutas e sobre a inteligência artificial da AZTI, como parte da modernização das técnicas de pesca. As discussões continuarão em 2023 nomeadamente no contexto do relatório sobre a transição energética publicado pela Comissão.

↳ Turbinas eólicas no mar

Os programas de desenvolvimento eólico no mar em Espanha foram apresentados aos membros em Abril de 2022, com base nisso, os membros optaram por atualizar o seu parecer datado de 2018 e, assim, publicar o seu parecer 160 em Maio de 2022. Este parecer solicita nomeadamente a ponderação do setor nos processos de tomada de decisão e de implementação dos parques.



3

Relatório de actividade

Décimo sexto exercício de funcionamento
do Conselho Consultivo das águas ocidentais austrais



O CC Sul e as instituições europeias

O CC Sul e as instituições europeias

➤ Colaboração com a Comissão Europeia

A colaboração com a Comissão Europeia foi regular no decorrer deste ano fiscal. A Comissão, de fato, participou em inúmeras reuniões do CC Sul por videoconferência e pessoalmente, permitindo assim fornecer aos membros numerosos detalhes sobre a atualidade comunitária, o que é sempre importante. A reunião entre os presidentes dos conselhos consultivos e o Comissário antes do Conselho de Dezembro reforçou notavelmente esta ligação.

➤ Colaboração com os cientistas

A colaboração com os cientistas foi muito regular, nomeadamente durante os grupos de trabalho onde a participação significativa dos cientistas foi apreciada pelos nossos membros, em particular para a preparação dos nossos pareceres CICAA. Os membros do CC SUL tiveram também a oportunidade de participar em vários seminários do CIEM (EMV, golfinhos, participação das partes interessadas...). O CC SUL facilitou também a participação dos seus membros em vários seminários científicos (Cetambicion, SeaWise, CICAA...).

➤ Colaboração com os Estados Membros

Os intercâmbios técnicos com os Estados Membros continuaram durante este 16º ano fiscal, principalmente através da participação em reuniões organizadas pelo Grupo de Estados Membros, ainda que as consultas organizadas neste contexto possam ser melhoradas. Representantes de cada Estado Membro participam regularmente em reuniões organizadas pelo CC Sul

➤ Colaboração com o Parlamento Europeu

Os intercâmbios entre o CC Sul e o Parlamento são muito limitadas, pelos nossos estatutos.

➤ Colaboração com os demais CC na Europa

Os intercâmbios com os demais Conselhos Consultivos são hoje muito ricos, nomeadamente com o PELAC, sobre o carapau. O CC Sul espera dar continuidade a estas relações no próximo ano fiscal, em particular por ocasião do estudo de assuntos comuns e transversais, tendo assim sido iniciado um grupo de intercâmbio sobre a CICAA que será consolidado no próximo ano fiscal.





4

Relatório de actividade

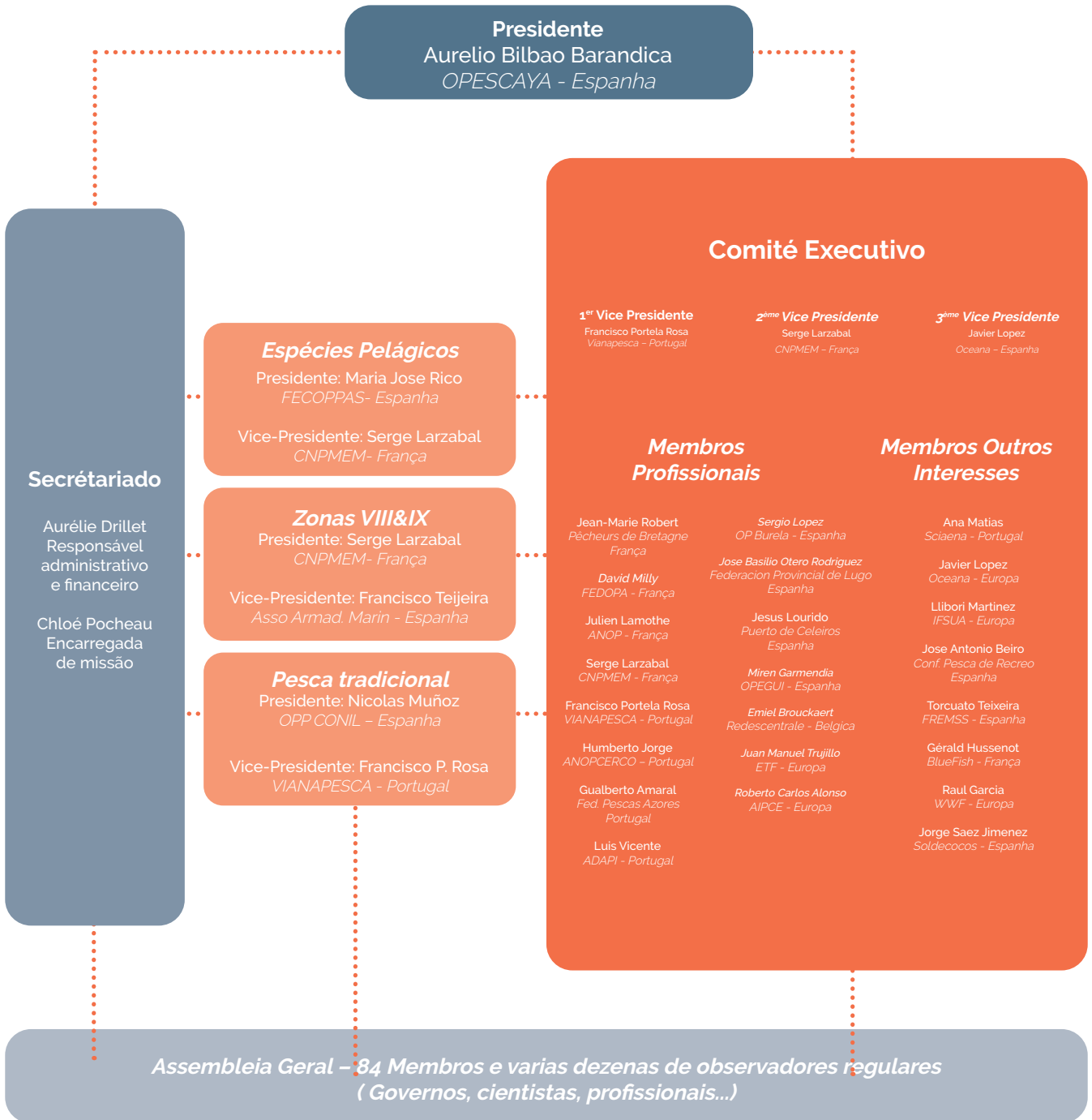
Décimo sexto exercício de funcionamento
do Conselho Consultivo das águas ocidentais austrais



Organização do CC Sul



Organigrama





Participação dos membros nas reuniões

COM **84 membros**, o CC Sul é o CC com mais membros na Europa. Este número tem sido aproximadamente estável desde a sua criação. Neste ano fiscal, existem apenas 10 associações representativas das restantes partes interessadas (mulheres na pesca, pesca recreativa, defesa do ambiente, ...), após a reafecção de várias estruturas de acordo com o acto delegado.

Para o setor pesqueiro, as organizações vêm principalmente (90%) dos três países da fachada do CC: Portugal, Espanha e França. Refira-se que as organizações Espanholas são mais numerosas (37) do que as Portuguesas (13) e Francesas (18).

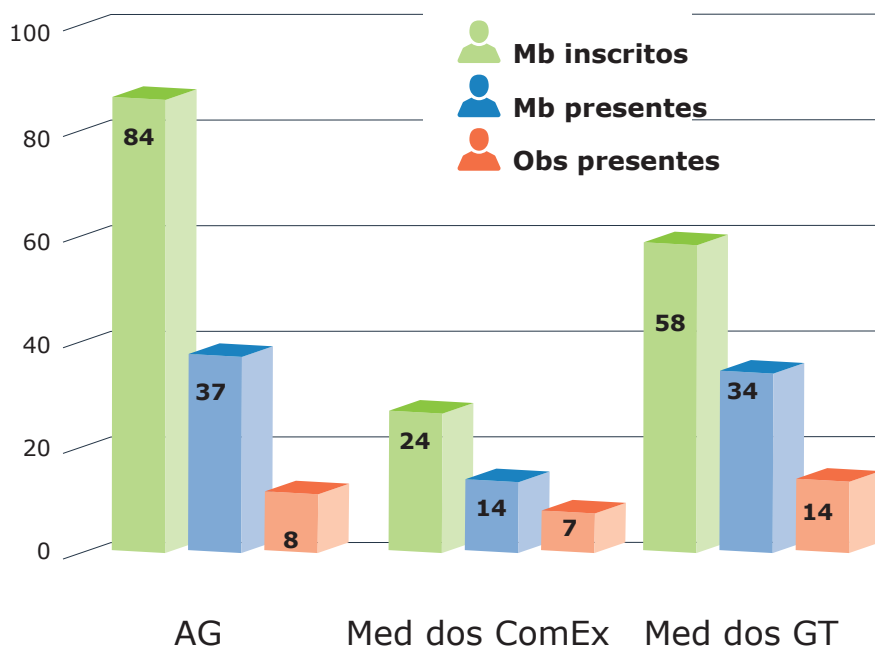
No entanto, importa referir e apreciar pelo seu justo valor que o CC Sul tem membros activos espalhados por todo o seu território.

As reuniões do Grupo de Trabalho tiveram em média 34 membros (60 inscritos) e 14 observadores (Comissão Europeia, Estados, Regiões, cientistas), o que representa um aumento em relação ao ano passado. Oferecer reuniões híbridas permitiu que mais membros e observadores participassem em nossas discussões. Este dispositivo será renovado para os Grupos de Trabalho para o próximo ano fiscal por decisão do Comitê Executivo.

Para a Assembleia Geral e a Comissão Executiva, a participação é mais ou menos estável com, respetivamente, 37 e 14 membros presentes em média.

Além disso, ao longo do ano fiscal, o CC Sul esteve presente em 35 eventos externos: reuniões, conferências, seminários, grupos de trabalho, etc. (cf. Anexo 5 do balanço das representações), 34 pessoas diferentes representaram sucessivamente o CC Sul nestes diferentes fóruns.

O CC SUL auxiliou também os seus parceiros na organização da interpretação das suas reuniões (por exemplo, o seminário sobre as águas profundas de 26 de Julho de 2022).







5

Relatório de actividade

Décimo sexto exercício de funcionamento
do Conselho Consultivo das águas ocidentais austrais

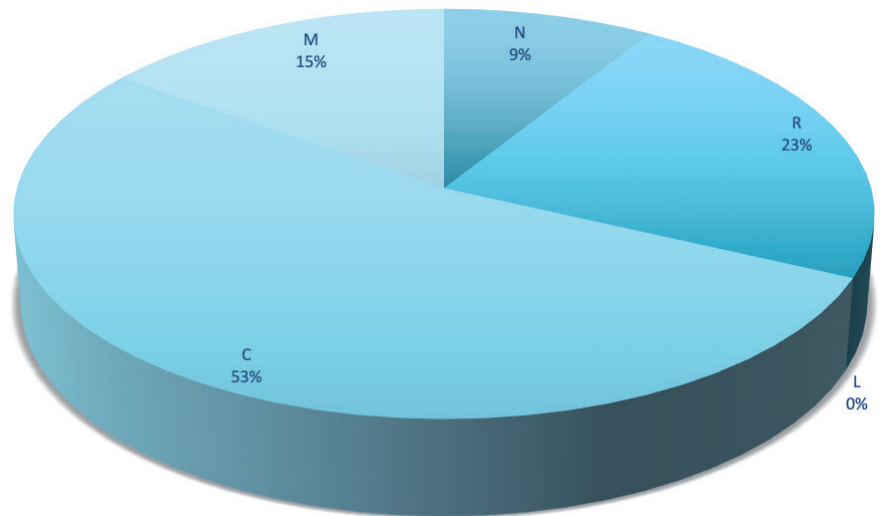
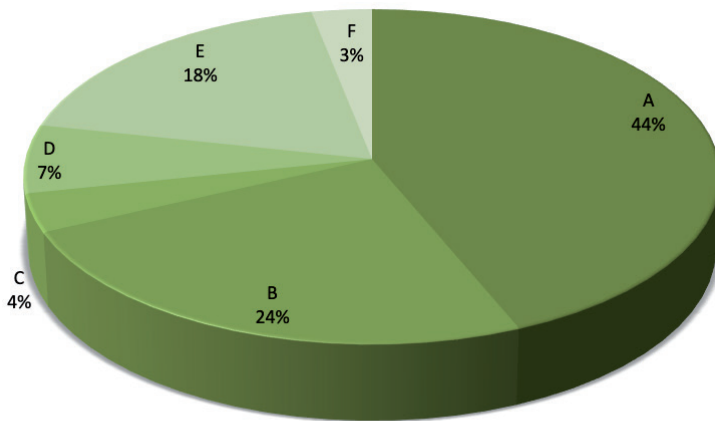


Orçamento do CC SUL



Vista geral

		PREVISÕES			REAL				
		Eligible	Non éligible	TOTAL	Eligible	En nature	Non éligible	TOTAL	
Gastos	A	STAFF	117 697,00 €	- €	117 697,00 €	120 081,63 €	- €	- €	120 081,63 €
	B	Participação nas reuniões	125 922,00 €	1 800,00 €	127 722,00 €	66 770,32 €	- €	- €	66 770,32 €
	C	Informação e preparação das reuniões	11 515,00 €	- €	11 515,00 €	7 858,02 €	2 270,00 €	- €	10 128,02 €
	D	Gastos de funcionamento	21 900,00 €	- €	21 900,00 €	18 174,49 €	- €	- €	18 174,49 €
	E	Tradução e interpretação	52 530,00 €	- €	52 530,00 €	50 926,41 €	- €	- €	50 926,41 €
	F	Outros contratos	9 500,00 €	- €	9 500,00 €	8 500,81 €	- €	- €	8 500,81 €
	H	Déficit	16 953,20 €	- €	16 953,00 €	- €	- €	- €	- €
		TOTAL		356 017,20 €	1 800 €	357 817,20 €	272 311,68 €	2 270,00 €	- €
Recursos	N	National	23 154,00 €	- €	23 154,00 €	28 000,00 €	- €	- €	28 000,00 €
	R	Regional	70 000,00 €	- €	70 000,00 €	69 999,00 €	2 270,00 €	- €	72 269,00 €
	L	Local	- €	- €	- €	- €	- €	- €	- €
	C	Comissao	217 863,20 €	1 800,00 €	219 663,20 €	166 627,52 €	- €	- €	166 627,52 €
	M	Membros	40 150,00 €	- €	40 150,00 €	47 100,00 €	- €	- €	47 100,00 €
		RÉSULTAT		351 167,20 €	1 800 €	352 967,20 €	311 726,52 €	2 270,00 €	- €





Contas detalhadas

ADVISORY COUNCIL: SWW AC
Periode : From 01/04/2022 to 31/03/2023

	Eligible	Non-eligible (reimbursed by other organisations)	In-kind (non-eligible)	Total draft costs
A. STAFF (details in sheet)				
A.1.1. Salaries (including salary related charges)	120 081,63	0,00	0,00	120 081,63
A.1.2. Staff expenses	0,00	0,00	0,00	0,00
Sub-total A	120 081,63	0,00	0,00	120 081,63
B. PARTICIPATION IN MEETINGS (details in sheet)				
B1.1. Travel costs members	27 356,55	0,00		27 356,55
B1.2. Subsistence costs members	29 156,00	0,00		29 156,00
B1.3.Travel costs Staff	2 537,36	0,00		2 537,36
B1.4.Subsistence costs Staff	5 542,08	0,00		5 542,08
B1.5.Travel costs Experts	1 070,33	0,00		1 070,33
B1.6. Subsistence costs Experts	1 108,00	0,00		1 108,00
B1.7. Other costs (if any)	0,00	0,00		0,00
Sub-total B	66 770,32	0,00		66 770,32
C. PREPARATION OF MEETINGS AND INFORMATION (details in sheet)				
C1. Preparation of meetings				
C1.1. Rental costs (rooms, equipment)	3 337,30	0,00	1 100,00	4 437,30
C1.2. Meetings expenses (coffee, lunch...)	2 831,72	0,00	1 170,00	4 001,72
Sub-total C1	6 169,02	0,00	2 270,00	8 439,02
C2. Information and dissemination costs				
C2.1. Information costs	0,00	0,00		0,00
C2.2. Dissemination costs	1 689,00			1 689,00
Sub-total C2	1 689,00	0,00		1 689,00
Sub-total C	7 858,02	0,00	2 270,00	10 128,02
D. OPERATING COSTS (details in annex)				
D1. Rental of office space	7 425,23	0,00	0,00	7 425,23
D2. Data Processing				
D2.1. Data processing equipment	2 599,00	0,00	0,00	2 599,00
D2.2. Software	167,88	0,00	0,00	167,88
D2.3. Hardware maintenance	1 298,07	0,00	0,00	1 298,07
Sub-total D2	4 064,95	0,00	0,00	4 064,95
D3. Overheads				
D3.1. Office equipment	0,00		0,00	0,00
D3.2. Phone/fax/internet	3 957,12			3 957,12
D3.3. Supplies/consumables	1 205,21			1 205,21
D3.4. Mail	647,63			647,63
D3.5. Other costs (Bank charges, Insurance...)	874,35			874,35
Sub-total D3	6 684,31	0,00	0,00	6 684,31
Sub-total D	18 174,49	0,00	0,00	18 174,49
E. INTERPRETATION and TRANSLATION (details in annex)				
E1. Interpretation				
E1.1. Interpreters	24 434,34	0,00	0,00	24 434,34
E1.2. Travel and subsistence	0,00	0,00	0,00	0,00
E1.3. Technician	624,00	0,00	0,00	624,00
E1.4. Equipment	15 136,06	0,00	0,00	15 136,06
Sub-total E1	40 194,40	0,00	0,00	40 194,40
E2. Translation	10 732,01	0,00	0,00	10 732,01
Sub-total E	50 926,41	0,00	0,00	50 926,41
F. OTHER CONTRACTS (details in annex)				
F.1. Rapporteur	0,00			0,00
F.2.Chair (GA and ExeCom)	0,00			0,00
F.3. Chair (Working Groups)	0,00			0,00
F.4. Auditor	4 623,60			4 623,60
F.5. Scientific experts	0,00			0,00
F.6. others	3 877,21			3 877,21
Sub-total F	8 500,81	0,00		8 500,81
G. RESERVE FOR FOREIGN EXCHANGE LOSSES (max 5%)				
G.Exchange losses	0,00	0,00		0,00
Sub-total G	0,00	0,00		0,00
H. Deficit or receipts				
Sub-total H	0,00	0,00		0,00
GRAND TOTAL	272 311,68	0,00	2 270,00	274 581,68

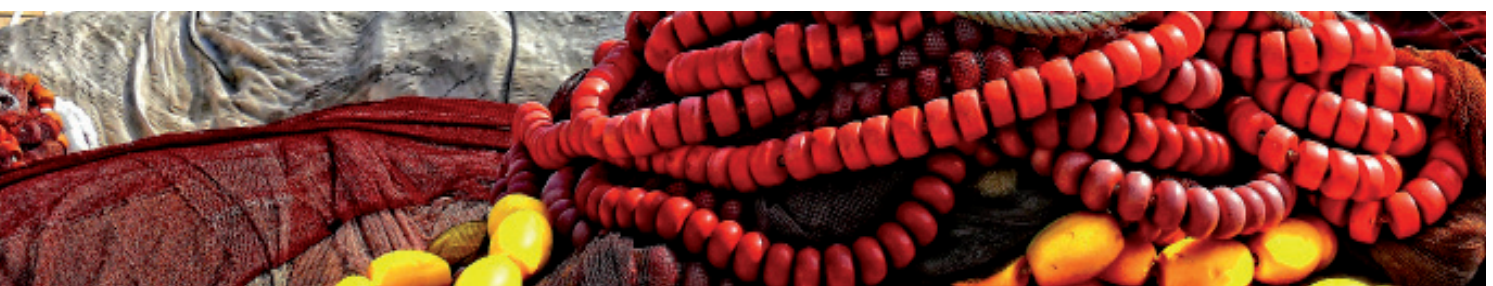


Contas detalhadas

ADVISORY COUNCIL: SWW AC
Periode : From 01/04/2022 to 31/03/2023

TOTAL ELIGIBLE COSTS	272 311,68
TOTAL INCOME (Without member's fees)	264 626,52
Rate of contribution in %(see Specific Agreement)	61,19%
Commission's theoretical contribution	166 627,52
Profit to be deducted	0,00
COMMISSION'S FINAL CONTRIBUTION	166 627,52
Max EU contribution (see Specific Agreement)	217 863,20
Prefinancing already granted	174 290,56
Final amount claimed To pay(+)/ To recover(-)	-7663,04

RESOURCES TO BE RECEIVED DURING THE PERIOD		Non-eligible	Eligible	Total
1. Budgeted public contribution (€)				
National level				
Financial contribution from Member States		0,00	28 000,00	28 000,00
Secondment of staff				
Regional level				
Financial contribution at regional level		2 270,00	69 999,00	72 269,00
Secondment of staff				
Local level				
Financial contribution at local level				
Secondment of staff				
	Sub-total 1:	2 270,00	97 999,00	100 269,00
2. Commission's contribution claimed				
	Sub-total 2:	0	166 627,52	166 627,52
3. Other resources				
	Number	Amount		
Membership fees:				
General Assembly			47 100,00	47 100,00
Executive Committee			27 450,00	27 450,00
Working Group members			19 650,00	19 650,00
Contribution of donor				
Other				
Contribution of members to cover deficit of				
	Sub-total 3:	0,00	47 100,00	47 100,00
GRAND TOTAL (1+2+3):		2 270,00	311 726,52	313 996,52





6

Relatório de actividade

Décimo sexto exercício de funcionamento
do Conselho Consultivo das águas ocidentais austrais



Anexos

(exercício 2022-2023)



Lista dos Membros

código	Estrutura	Representante		
103	AAPAP	José António Fernandes		
104	AAPLCLZO	Jerónimo Alexandre Rato		
102	AAPSACV	Maria Armandina Baião		
248	ACERGA	Andres Garcia Boutureira		
137	ACPA	Pedro Melo		
106	ADAPI	Luís Vicente		
335	Aglia	François Gatel		
407	AIPCE	Pierre Commère		
109	AMAP	Humberto Manuel, Batista Jorge		
266	ANDMUPES	Maria Angeles Cayuela Campoy		
202	ANFACO-CECOPECA	Roberto Alonso		
302	ANOP	Julien Lamothe		
140	ANOPCERCO	Humberto Manuel, Batista Jorge		
111	APASA	Carlos Ávila		
135	APEDA	Jorge Fernando, Leal Gonçalves		
258	Asociacion Armadores Punta Del Moral	Alonso Abreu Lozano		
226	Asociacion de Aramdores de Buques de Pesca de Marin	Francisco Teijeira Gonzalez		
201	As. de Aramdores de Buques de Pesca En el Gran Sol	Irene Prieto		
142	Associação de Pescas de Rabo de Peixe	Catherin Maiato		
530	Association BLUE FISH	Gérald Hussenot-Desenonges		
254	AVOCANO	Santiago Folgar Gutierrez		
324	CDPMEM 29	Morgane Ramonet		
247	CEPESCA	Javier Garat		
307	CIDPMEM 6440	Serge Larzabal		
518	CIPS	Barbara Durante		
308	CNPMEM	Serge Larzabal		
256	Cofradia De Pescadores De Sanlucar	Jose Carlos Macias		
257	Cofradia De Pescadores Santo Cristo Del Mar	Manuel Fernandez Belmonte		
329	Comité Dép. des Pêches Maritimes et des Élevages Marins Morbihan	Olivier Le Nezet		
309	CRPMEM Nouvelle Aquitaine	Johnny Wahl		
253	CONSESA	Jose Luis Marsella Ruiz		
263	Coop Gallega del Mar Sta Eugenia OPP	Maria Jose Casais		
311	COREPEM	José Juneau		
310	CRPMEM de Bretagne	Olivier Le Nezet		
405	ETF	Juan Manuel Trujillo Castillo		
232	FECOPECA	Cesar Natez Fernandez		
133	Federação das Pescas dos Açores	Gualberto Costa Rita		
261	Federación Andaluza Cofradías de Pescadores	Gema Dominguez Rodriguez		
260	Federación Cofradías Pescadores de Cadiz	Jose Carlos Escalera Aguilar		
240	Federación de Cofradías de Pescadores de Bizkaia	Ioritz Bilbao		
245	Federación de Cofradías de Pescadores de Gipuzkoa	Josu Ezenarro		
265	Federacion de cofradías de Pescadores de Huelva	Mariano Garcica Garcia		
229	FECOPPAS	Maria Jose Rico		
213	Federación Galega de Confrarias de Pescadores	Jose Antonio Perez Sieira		
504	Federación Galega Pesca Maritima Responsable	Jose Antonio Beiro		
262	Federación nacional de cofradías	José Basilio Otero Rodríguez		
249	Federación Provincial de Cofradías de Pescadores de a Coruña	Manuel Daniel Formoso Moledo		



código	Estrutura	Representante		
251	Federación Provincial de Cofradías de Pescadores de Lugo	José Basilio Otero Rodríguez		
250	Federación Galega Provincial de Cofradías de Pescadores de Pontevedra	José Manuel Rosas Otero		
313	FEDOPA	David Milly		
331	FFSPM	Frédéric Charrier		
333	FIAC	Pierre Commère		
269	FREMSS	Torcuato Teixeira		
315	FROM Sud Ouest	Julien Lamothe		
529	IFSUA	Llibori Martinez		
321	Les pêcheurs de Bretagne	Jean-Marie Robert		
144	Lotacor	Simão Neves		
515	Mútua dos Pescadores - Mútua de Seguros, CRL	João Delgado		
219	O.P.P.A.O. Ondarroat	Luis Francisco Marin Andres		
528	Oceana	Javier Lopez		
306	OP Pêcheurs d'Aquitaine	David Milly		
317	OP VENDEE	Jérôme Maillet		
233	OPACAN	Carlos Guttierrez		
216	OPECA - OPP-50	Alberto Rentería Bilbao		
217	OPEGUI	Miren Garmendia Ceberio		
218	OPESCAYA	Aurelio Bilbao Barandica		
264	OPP el Estrecho- OPP78	Daniel Mayo		
215	OPP Burela	Sergio Lopez Garcia		
255	OPP72	Nicolas Fernandez Muñoz		
319	OPPAN	Christian Cloutour		
242	Optuna 42	Andrès Cedrès Alonso		
222	OR.PA.GU.	Juana Mª Parada Guinaldo		
224	Puerto de Celeiros a OPP77	Jesus Lourido		
408	Rederscentrale	Emiel Brouckaert		
534	Sciaena	Ana Matias		
535	SOLDECOCOS	Jorge Saez Jimenez		
521	UMAR Açores	Maria Clarisse Canha		
323	Union Des Armateurs à la Pêche de France	Marc Ghiglia		
132	VIANAPESCA OP	Francisco Portela Rosa		
402	Visned	Geert Meun		
503	WWF (España)	Raul Garcia Rodriguez		





Abandonaram o CC-SUL

223	PESCAGALICIA-ARPEGA-OBARCO	Torcuato Teixeira	 
241	ISLATUNA	Rivero Rodriguez	 
406	PO URK UA11	Geert Meun	 
509	Seas At Risk	Andrea Ripol	 
537	Ecologistas en Accion	Aierbe Eneko	 





Aderiram ao CC-SUL

267	OpAsturias (OPP90)	Adolfo Garcia Mendez		
268	Asociacion de angulero de Euskadi	Iñaki Bedoya Herranz		
334	Port de Keroman	Andrès Mejia		





Reuniões

	Reuniões	Data	Lugar
👉1.	Grupo de trabalho espécies bentónicas Zonas VIII & IX	05/04/2022	Soto del Barco
👉2.	Grupo de trabalho das pescarias tradicionais	05/04/2022	Soto del Barco
👉3.	Grupo de trabalho pelágicos	05/04/2021	Soto del Barco
👉4.	Comité Executivo	19/05/2022	Lisboa
👉5.	Workshop CIEM	07/07/2022	online
👉6.	Assembleia Geral	07/07/2022	online
👉7.	GT Ad-hoc plano de gestão	06/09/2022	online
👉8.	GT Ad-hoc plano de gestão	29/09/2022	online
👉9.	Grupo de trabalho espécies bentónicas Zonas VIII & IX	18/10/2022	Madrid + online
👉10.	Grupo de trabalho das pescarias tradicionais	18/10/2022	Madrid + online
👉11.	Grupo de trabalho pelágicos	19/10/2021	Madrid + online
👉12.	Comité Executivo	29/11/2022	Paris





Representações do CC SUL

em reuniões exteriores de Abril
de 2022 a Março 2023

Data Lugar Tema e representantes

Data	Lugar	Tema e representantes
01/04/2022	Online	Intercambio com o Comisario <i>Chloé pocheau, Jean-Marie Robert, Javier Lopez</i>
13/04/2022	Online	GEM / Chloé Pocheau
22/04/2022	Online	GEM - Enguia / Chloé Pocheau
29/04/2022	Online	InterCC / Chloé Pocheau, Javier Lopez, Serge Larzabal
03/05/2022	Online	GEM / Chloé Pocheau
12/05/2022	Online	INTERCC Secretariados / Aurélie Drillet
23/05/2022	Online	NWWAC - FG on social aspects / Chloé Pocheau
14/06/2022	Online	Preparação ICCAT Panel 1 <i>Chloé Pocheau, Maria Jose Rico, Pedro Capela, Carlos Guttierrez, Miren Garmendia, Daniel Manzanero, Inés Dominguez</i>
22-23/06/2022	Online	MIAC+ MIACO / Chloé Pocheau, Javier Lopez
06/07/2022	Online	Preparação ICCAT Panel 2 <i>Chloé Pocheau, Serge Larzabal, Miren Garmendia, Morgane Ramonet, Nicolas Munoz, Aurelio Bilbao, Maria Jose Rico, Raquel Rodriguez, Carlos Barciela Segura, Andres Ortiz, Carlos Guttierrez</i>
12/07/2022	La Hague	Grupo de trabalho do PELAC / Maria Jose Rico, Antonio Miguel Cunha
26/07/2022	Online	Aguas Profundas <i>Chloé Pocheau, Aurelio Bilbao, Torcuato Teixeira, Santiago Folgar Guttierrez, Sergio Lopez, Jose Carlos Macias, Aurélien Henneveux, Maria-José Rico, Serge Larzabal, Jean-Marie Robert, Humberto Jorge, Carlos Guttierrez Pedrajo, Luis Vicente, Jorge Luis Campos Ucles, Solenne Le Guennec, Nicolas Fernandez Munoz, Casais Boo, Manu Kelberine, Jérôme Jourdain, Miren Garmendia, Irene Prieto Castro</i>
14/09/2022	Online	Workshop CabFishMan / Miren Garmendia, Chloé Pocheau
05/10/2022	Online	Grupo de trabalho do PELAC- Carapau / Chloé Pocheau
04-05/10/2022	Online	Reunião de ambaxadores atum rabilho <i>Chloé Pocheau, Morgane Ramonet, Santiago Folgar Guttierrez, Maria José Rico, Carlos Guttierrez Pedrajo, Humberto Jorge, Miren Garmendia</i>
07/10/2022	Online	Reunião preparatoria ICCAT <i>Chloé Pocheau, Morgane Ramonet, Santiago Folgar Guttierrez, Maria José Rico, Carlos Guttierrez Pedrajo, Humberto Jorge, Miren Garmendia, Goncalo Carvalho</i>
07/10/2022	Online	GEM / Chloé Pocheau
11/10/2022	Online	INTERCC Secretariados / Chloé Pocheau, Aurelie Drillet
24/10/2022	Online	Advisory Board EFCA / Chloé Pocheau
08/11/2022	Online	Reunião preparatoria ICCAT <i>Chloé Pocheau, Jérôme Jourdain, Serge Larzabal, Gonçalo Carvalho, Morgane Ramonet</i>
10/11/2022	Online	Workshop SeaWise / Gérald Hussenet
11/11/2022	Online	GEM / Chloé Pocheau
14-22/11/2022	Online	ICCAT / Maria Jose Rico
17/11/2022	Online	InterCC <i>Chloé Pocheau, Maria José Rico, Sergio Lopez, Aurelio Bilbao, Javier Lopez, Jean-Marie Robert</i>
18/11/2022	Online	CIEM Workshop das partes interessadas <i>Chloé Pocheau, Nicolas Michelet, Jose Manuel Beltran</i>
29/11 - 02/12/2022	Vigo	Workshop CIEM ADGVME <i>Miren Garmendia, Catarina Abril, Jean-marie Robert</i>
01/12/2022	Online	Mesa de ciencia pesqueira - Administração espanhola / Sergio Lopez
01/12/2022	Online	NWWAC cartografia / Chloé Pocheau
05/12/2022	Bruxelles	Encontro com o Comisario Sinkevisius / Serge Larzabal, Javier Lopez
07/12/2022	Online	Webinario NSAC cambio climatico / Chloé Pocheau
10/01/2022	Online	Projeto ARPEGI / Chloé Pocheau
12-13/01/2022	Online	MIAC+ MIACO / Chloé Pocheau, Luis Vicente, Javier Lopez
03/02/2023	Online	GEM / Chloé Pocheau
22/03/2023	Online	CabFishMan / Chloé Pocheau, Aurélio Bilbao
22/02/2023	Online	Grupo de trabalho do PELAC / Maria José Rico



Agradecimentos

O CC Sul não seria nada sem o envolvimento dos seus membros, e em particular, aqueles que escolheram ocupar cargos de responsabilidade dentro da nossa organização devem ser especialmente agradecidos :

- ✦ **Aurelio Bilbao,**
Presidente do CC Sul,
- ✦ **Francisco Portela Rosa,**
Vice-Presidente do CC SUL,
- ✦ **Serge Larzabal,**
Vice-Presidente do CC SUL e Presidente do Grupo de Trabalho de Espécies Bentônicas e Demersais VIII e IX,
- ✦ **Javier Lopez,**
Vice-Presidente do CC SUL,
- ✦ **Maria-José Rico,**
Presidente do Grupo de Trabalho de Espécies Pelágicas e CICAA,
- ✦ **Nicolas Fernandez Muñoz,**
Presidente do Grupo de Trabalho de Pesca Tradicional.

Agradecimentos especiais devem ser dados a Enrique Paz pelo seu trabalho ao longo dos anos como Presidente do Grupo de Trabalho das Espécies Pelágicas e CICAA.

Um grande obrigado também a todos os nossos membros pela sua contribuição ao nosso trabalho, durante as reuniões ou eletronicamente, bem como



aos membros que contribuíram para facilitar a organização das reuniões, como Santiago Folgar pela sua ajuda na organização das reuniões dos Grupos de Trabalho em Soto del Barco.

Gostaríamos de agradecer aos nossos parceiros financeiros, bem como a todos aqueles sem cuja ajuda não nos teria sido possível realizar o nosso programa de trabalho e, em particular :

- **A Comissão Europeia** pelo seu apoio financeiro e técnico e, em particular, Pascale Colson e Ursula Krampe,
- **As Regiões da Bretagne, Pays de la Loire e Aquitaine** pelo apoio financeiro ao secretariado do CC SUL,
- **O Principado das Astúrias** pela sua contribuição financeira durante as nossas reuniões dos Grupos de Trabalho em Soto del Barco
- **O Ministério Português** pela sua disponibilização gratuita de uma sala em Lisboa,
- **O CNPMM** pela cessão gratuita da sua sala de reuniões em Paris,
- **O Crédito Marítimo.**



Relatório de actividade

Décimo sexto exercício de funcionamento
do Conselho Consultivo das águas ocidentais austrais



O CC SUL, cobra a zona atlântica da ponta da Bretanha no extremo Norte, ao estreito de Gibraltar no extremo Sul (zonas CIEM VIII & IX) assim como as regiões ultra-periféricas de Madeiras, dos Açores e das ilhas Canárias (zona CIEM X, e as divisões COPACE 34.1.1.,34.1.2, 34.2.0).

