



AVIS 83 - 5 Décembre 2013

Conseil Consultatif Régional Sud
6 rue Alphonse Rio
56100 Lorient - FRANCE
- TEL : +33 297 03 11 69
- FAX : +33 297 03 91 04
info@ccr-sud
adrielt@ccr-sud | lguenn@ccr-sud
WWW.CCR-SUD

Avis 83 du CCR Sud en réponse à la proposition de la Commission Européenne sur le TAC de Sole du Golfe de Gascogne 2014

*

Le CCR Sud se félicite de voir le niveau de biomasse de cette ressource revenir à un niveau correspondant aux maximums historiques (valeurs de la SSB depuis 1984 d'après l'avis du CIEM), avec notamment une très nette augmentation intervenue depuis 3 ans.

Afin de contraindre l'effort de pêche et ne pas gager les chances de récupération du stock, depuis mars 2010¹, le CCR Sud a proposé et soutenu l'option d'exploiter la ressource en Sole du Golfe de Gascogne via un TAC constant. Comme chaque année depuis lors, la Commission Européenne propose néanmoins une réduction très forte pour ce stock (-15%), allant clairement à l'encontre de la stratégie proposée par le CCR.

Le CCR Sud souhaite à nouveau défendre cette option dont la viabilité a été récemment confirmée par le CIEM et demande le maintien du TAC actuel pour cette ressource à 4100 tonnes.

*

Depuis 2010, le CCR Sud s'est impliqué dans la procédure du CSTEP de révision du plan de récupération de la Sole alors en vigueur (règlement (CE) n°388/2006)². L'analyse d'impact développée confirmait alors que la stratégie de TAC fixe proposée permettait d'atteindre le FRMD (mortalité par pêche correspondant au MSY) pour une valeur de 4250t.

¹ Avis 28 de mars 2010, proposition du CCR Sud pour une nouvelle option d'exploitation du stock de Sole du Golfe de Gascogne

² Avis 48, avis du CCR Sud sur la communication de la Commission Européenne sur les possibilités de pêche pour 2012





En 2012, prenant acte de l'augmentation récente de la mortalité par pêche³, le CCR Sud proposait une légère réduction du TAC à 4100 tonnes avec une abstention demandée par les ONG de défense de l'environnement qui faisait remarquer l'absence d'avis du CIEM sur ce point. En 2013, et suivant les conseils des services de la DG MARE, le CCR Sud a donc proposé⁴ une série de règles d'exploitation visant à encadrer la stratégie de TAC constant proposée en y adjoignant notamment des mesures de sauvegarde. Cette proposition a fait l'objet d'une requête adressée par la Commission Européenne au CIEM qui y a répondu le 18 octobre dernier (Annexe 1).

L'avis du CIEM indique que tous les scénarios de TAC constant de 3500 à 4500 tonnes permettent d'atteindre l'objectif du F_{RMD} avant 2020. Les règles d'exploitation proposées par le CCR Sud sont donc jugées précautionneuses.

La Commission Européenne propose un TAC en 2014 à 3500 tonnes qui permet d'atteindre l'objectif de F_{RMD} en 2016 avec 54% de probabilité⁵.

En se basant sur le cadre de la future Politique Commune de la Pêche, qui autorise que l'objectif du RMD soit atteint en 2020 au plus tard, le CCR Sud renouvelle sa demande de maintenir un TAC constant de 4100 tonnes pour les prochaines années, tel qu'il a été fixé en 2013 (d'après l'avis du CIEM le F_{RMD} serait alors atteint en 2018 avec une probabilité de 56%).

Par cette proposition le CCR Sud souhaite affirmer la cohérence de la démarche proposée depuis 2010, et ne demande pas la valeur maximum de 4500 tonnes qui permettrait pourtant également d'atteindre le F_{RMD} en 2020.

Le CCR Sud veut enfin souligner que ce niveau de TAC de 4100 tonnes est limitant pour les flottilles concernées et que les professionnels devront poursuivre la mise en œuvre de mesures d'encadrement de l'effort de pêche des bateaux, adaptées aux différentes flottilles et permettant de gérer les quotas nationaux. Ainsi l'annexe 2 liste les mesures de gestion mises en place sur la pêcherie d'après un récent rapport de l'IFREMER auquel le groupe ad hoc du CCR Sud a pleinement collaboré.

- **En cohérence avec sa position exprimée sur le sujet depuis trois ans, afin d'apporter une plus grande visibilité au secteur de la pêche, et dans le respect de l'avis du CIEM sur les règles d'exploitation et du futur cadre de la Politique Commune de la Pêche en vigueur à partir de janvier 2014, le CCR Sud défend donc sa proposition de maintenir un TAC constant pluriannuel de 4100 tonnes pour la Sole du Golfe de Gascogne pour 2014 et les années ultérieures. D'après les travaux du CIEM, il reste un risque de 16% de ne pas atteindre le FMSY en 2020, ce qui pourrait supposer des ajustements de**

³ Avis 68, avis du CCR Sud sur la proposition de règlement sur les possibilités de pêche pour 2013

⁴ Avis 75, Proposition de règles d'exploitation de la sole du Golfe de Gascogne

⁵ Dans le cadre des avis du CIEM, une probabilité de 50% est estimée comme permettant d'atteindre la valeur cible





TAC en se rapprochant de l'échéance de 2020, afin de garantir que le niveau FMSY est atteint en 2020 au plus tard, en ligne avec le nouveau Règlement de base.

Adopté à l'unanimité des membres du Comité Exécutif et notamment soutenu par les ONG de défense de l'environnement participantes (WWF et SAR°)

Origine de l'avis : groupe ad hoc « Sole » du Golfe de Gascogne et précédents avis du CCR Sud

Contributions : Julien Lamothe (ANOP), Jean-Marie Robert (CNPMM), Thomas Rimaud (AGLIA)

Rédaction : Benoît Guerin (CCR Sud)



ECOREGION Bay of Biscay and Atlantic Iberian waters
SUBJECT EU request for the evaluation of the harvest control rule for sole in the Bay of Biscay

Advice summary

The evaluated harvest control rule (HCR; defined in Point 1, clauses 1–6) is considered to be precautionary when the fixed TAC is set at less than or equal to 4500 tonnes (Item (a) of the request).

ICES has no specific criteria for selecting what constitutes a high probability of reaching F_{MSY} in a specific year (Item (b) of the request). Instead, ICES provides the probability of having achieved the change from the fixed-TAC to the F_{MSY} -target regime of the HCR in each year (Table 7.3.5.2.1). This occurs when F is estimated to have reached F_{MSY} . Managers should draw their own conclusions on what constitutes a sufficiently high probability of achieving F_{MSY} as a target.

The simulations show that the year when F is estimated to have reached F_{MSY} is particularly sensitive to the combination of the selected fixed TAC in the HCR and the realised recruitment. The probability of reaching F_{MSY} with a fixed TAC increases with time. Within the requested range of fixed TACs the simulations show that none of the fixed TAC regimes have >50% probability of reaching F_{MSY} in 2015, but all fixed TAC targets \leq 4500 tonnes have >50% probability of reaching F_{MSY} by 2020. However, it takes longer for higher fixed TAC options to reach F_{MSY} with some probability of failing to reduce F sufficiently to move from the fixed TAC target to the F_{MSY} target for a few years beyond 2020 (Table 7.3.5.2.1).

ICES has not evaluated the HCR defined in Point 2 of the request. When no analytical assessment is available, ICES recommends that the advice should comply with the ICES data-limited stocks framework, utilizing the existing survey-based methodology (ICES, 2012).

Request (the following is the interpretation of the French request in English)

For a harvest control rule based on a fixed TAC and safeguard mechanisms as described below, ICES is requested to:

- (a) advise on whether these management provisions are consistent with ICES precautionary approach in the long-term, and
- (b) to give the year at which F_{msy} is reached with high probability for each of the TAC values in point 2 below.

Point 1: Fixed TAC

1. Rules for setting the TAC for the stock of sole in the Bay of Biscay are defined with the objective to reach F_{MSY} (i.e., $F = 0.26$) by 2020,;
2. The TAC is set at a constant value until the fishing mortality is equal to F_{MSY} . TAC levels in a range of 3500 to 4500 tonnes (by 100 tonne steps) are tested;
3. When fishing mortality is equal to F_{MSY} , the TAC is set to give a forecast fishing mortality at F_{MSY} (0.26);
4. When the rule of paragraph 3 applies, the TAC set for a given year shall not correspond to a variation of less than or more than 10% compared to the TAC of the preceding year;
5. Notwithstanding paragraph 2, if fishing mortality increases during the two years preceding the advice on the status of the stock, the TAC is reduced by 10% compared to the previous year. The TAC level set in this way becomes the reference TAC fixed for the application of the rule in paragraph 2;
6. If the spawning stock biomass is estimated to be less than the biomass limit ($B_{lim} = 13,000$ tons), the TAC is set at a level corresponding to F_{MSY} .

Point 2: In the absence of validated analytical assessment

1. If the analytical assessment of the stock of sole in the Bay of Biscay is not available or is not validated by ICES and / or STECF, the setting of the TAC is based on the trend in abundance indices;
2. Based on the index of abundance derived from the scientific campaign ORHAGO, the TAC is increased by 15% if the average stock abundance of the two preceding years is at least more than 20% compared to the average abundance of the previous three years. The TAC is otherwise reduced by 15% if the index indicates a decline in abundance of 20% or more on the same basis.

See Annex 1 for the original request, as written by the European Commission.

Elaboration on ICES advice

Item (a) of the request

The standard ICES criteria to consider a plan as precautionary is that the probability of $SSB < B_{lim}$ must be less than 5% per year. Clause 6 of the HCR is applied when SSB is below 13 000 tonnes. This SSB value is B_{pa} and not B_{lim} , which is not defined for this stock (incorrectly stated in the request). Simulations show that clause 6 rarely applies (< 0.2% of occasions) because in all the scenarios, SSB remains above 13 000 tonnes with a high probability (Table 7.3.5.2.2). Consequently, the probability of SSB being less than any candidate value for B_{lim} is much less than 0.2%; therefore, ICES considers the HCR to be precautionary.

Item (b) of the request

The evaluation is based on simulating hundreds of stocks and using the following criteria:

- a) The probability of changing from the fixed-TAC (Clauses 2, 5 and 6) to the F_{MSY} -target regime (Clauses 3 and 4) is the percentage of simulated stocks that have changed from the fixed TAC to the F_{MSY} target by any year. The change occurs when F is estimated to have reached F_{MSY} . This is the increasing probability with time displayed in Table 7.3.5.2.1.
- b) A simulated stock is considered by ICES as being exploited at F_{MSY} if the HCR target is F_{MSY} . This means that clauses 3 or 4 of the HCR are implemented.

The request is 'to give the year at which F_{msy} is reached with high probability for each of the TAC values'. ICES has no specific criteria to define what is meant by a high probability. Table 7.3.5.2.1 shows the increasing probability of the the HCR changing to the F_{MSY} target by year. The probability given indicates the percentages of the simulated stocks estimated to have reached F_{MSY} by year.

In considering the transition of exploitation to F_{MSY} it may be helpful to compare this HCR with the ICES transition method to the MSY approach, applied since 2010, which has an F_{MSY} target for the advice for 2015. Under this approach the target is selected directly year by year so that at each year the target is defined exactly. Under the proposed HCR, the stock of Bay of Biscay sole will change to the F_{MSY} exploitation target more unpredictably only in the year when F is estimated to have reached F_{MSY} . This year will depend on both the selected fixed TAC and the recruitment that occurs in practice. Because the recruitment will be unpredictable, only the probability that the transition will occur can be provided; the different outcomes are based on many possible recruitment scenarios. As indicated above ICES cannot advise on the probability (or certainty) that managers will wish to use for ensuring transition to F_{MSY} , Table 7.3.5.2.1 provides the full range of options; here we draw out two examples:

- 1) with a fixed TAC of 3800 there is a 60% chance of changing to F_{MSY} target by 2017 and only a 4% chance of not achieving transition by 2020 (Table 7.3.5.2.1);
- 2) with a fixed TAC of 4300 there is a 27% chance of changing to F_{MSY} target by 2017 and a 28% chance of not achieving transition by 2020.

The simulations are conditional on the assumed stock–recruitment relationships fitted to the observed historical data. Recent recruitment since 2004 has been 9% lower than the long-term mean and this period also contains a run of five years with mean recruitment 18% below the long-term mean. While these differences are not substantial they can influence the results. The simulations show that the year when F is estimated to be less than or equal to F_{MSY} is particularly sensitive to the combination of the selected fixed TAC and the realised recruitment. The probability of reaching F_{MSY} with a fixed TAC increases with time. However, it takes longer for higher fixed TAC options to reach F_{MSY} , extending well beyond 2020 for the highest TAC options. If recruitment in 2012 and onwards is low (similar to the 18% reduction seen from 2004–2008) then the high fixed TACs can result in short-term decline in SSB and possibly also increases in F (see intervals on the scenario with fixed TAC = 4500 in Figure 7.3.5.2.1). If managers wish to avoid these possibilities with a high probability, the lower fixed TAC options give increased certainty of reaching F_{MSY} by 2020 (Table 7.3.5.2.1).

Table 7.3.5.2.1 The probability (in %) of changing from the initial fixed TAC (Clauses 2 and 5) to the F_{MSY} target (Clauses 3 and 4), for initial fixed TAC values between 3500 and 4500 tonnes. Shaded values have >50% probability of making the change to Clauses 3 and 4 (i.e. F estimated to have reached F_{MSY}). The simulations include the implementation of all clauses of the HCR.

Fixed TAC	2013	2014	2015	2016	2017	2018	2019	2020	2021	2022	2023	2024	2025	2026
3500	0	0	24	54	81	93	98	100	100	100	100	100	100	100
3600	0	0	20	49	75	89	96	99	100	100	100	100	100	100
3700	0	0	16	42	67	84	93	98	99	99	100	100	100	100
3800	0	0	13	36	60	79	90	96	99	99	100	100	100	100
3900	0	0	11	31	53	72	86	93	97	99	100	100	100	100
4000	0	0	9	26	46	64	80	90	95	98	99	100	100	100
4100	0	0	7	20	38	56	73	84	91	94	97	98	100	100
4200	0	0	6	16	33	49	66	78	86	92	95	97	98	99
4300	0	0	5	12	27	42	58	72	81	88	93	96	97	99
4400	0	0	3	9	22	33	49	62	72	81	88	93	96	98
4500	0	0	2	8	18	29	41	53	64	74	81	87	91	95

Table 7.3.5.2.2 The probability (in %) of $SSB \leq 13\ 000$ t for a fixed TAC between 3500 and 4500 tonnes.

Fixed TAC (tonnes)	2013	2014	2015	2016	2017	2018	2019	2020	2021
3500	0	0.2	0	0	0	0	0	0	0
3600	0.1	0.2	0	0	0	0	0	0	0
3700	0.1	0.2	0	0	0	0	0	0	0
3800	0.1	0.2	0	0	0	0	0	0	0
3900	0.1	0.2	0	0	0	0	0	0	0
4000	0.1	0.2	0.1	0	0	0	0	0	0
4100	0.1	0.2	0.1	0	0	0	0	0	0
4200	0.1	0.2	0.1	0	0	0	0	0	0
4300	0.1	0.2	0.2	0.1	0	0	0	0.1	0
4400	0.1	0.2	0.2	0.1	0	0.1	0	0	0
4500	0.1	0.2	0.2	0.1	0.1	0.2	0.1	0	0

In all the scenarios, mean (or median) SSB increases largely in the short term to converge to about 34 000 to 36 000 tonnes by 2032 (Figure 7.3.5.2.1). The starting point of the simulations in 2013 is the second highest observed SSB in the historical time-series, which provides a good opportunity for either direct transition to F_{MSY} with little reduction in catch or the potential for fixed TACs with a low risk of stock decline. All the scenarios provide mean SSB above all past estimated values because the F s that result from following the HCR are lower than any of the historical F s in the time-series. In the long term the 95% interval of F is from 0.18 to 0.33, the upper limit being then far below F_{pa} (0.42). The variability in F comes from uncertainty in the assessment and the effect of the stability constraints (clauses 4 and 5). All of these outcomes are conditional on full compliance with the HCR.

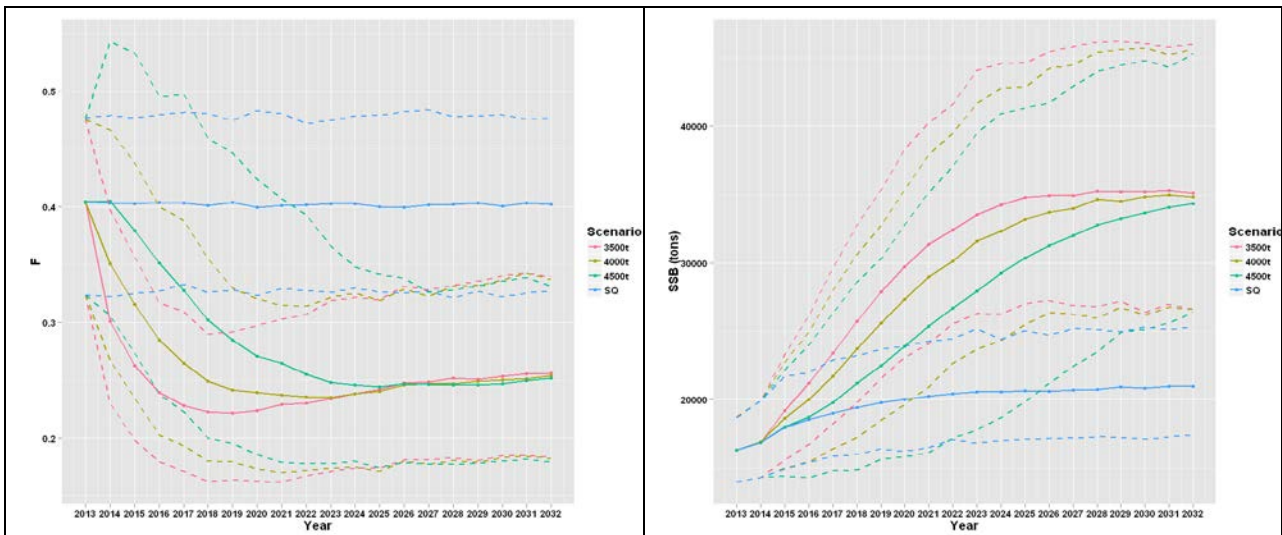


Figure 7.3.5.2.1 Trends in F and SSB for three values of fixed TAC (3500, 4000, and 4500 tonnes) and *status quo* F. The solid line is the median, and the dotted lines show the 95% CIs for each scenario. Note that the highest TAC scenario implies an increase in F in the short term.

Point 2 of the HCR

No specific simulations have been carried out to address this part of the request.

When no analytical assessment is available, ICES has defined data-limited stock categories and an advice basis for each of them (ICES, 2012). If such a situation should occur, ICES could refer to this framework to provide advice. Currently, abundance indices are available from the ORHAGO survey; therefore, the ICES framework could provide TAC advice using this survey.

Suggestions

Although simulations indicate that $SSB < B_{pa}$ has a very low probability, currently the plan does not include any provision for reducing F if SSB does fall below B_{pa} . ICES considers that it would be prudent to replace clause 6 in the request with a clause to reduce F linearly from $F = F_{MSY}$ at $SSB = B_{pa}$ to $F = 0$ at $SSB = 0$ if $SSB < B_{pa}$. This approach would be in accordance with the standard ICES MSY harvest control rule.

Basis of advice

The document by Merzèreaud *et al.* (Merzèreaud *et al.*, 2013) contains a description of the simulations and the overall results which form the basis of the advice given above.

References

- ICES. 2012. ICES Implementation of Advice for Data-limited Stocks in 2012 in its 2012 Advice. ICES CM 2012/ACOM 68. 42 pp.
- Merzèreaud, M., Biais, G., Lisardy, M., Bertignac, M., and Biseau, A. 2013. Evaluation of proposed harvest control rules for Bay of Biscay sole. ICES CM 2013/ACOM:75. 16 pp.

Annex 1

The original text of the request as received from the European Commission:

For a harvest control rule based on a fixed TAC and safeguard mechanisms as described below, ICES is requested to:

- (a) advise on whether these management provisions are consistent with ICES precautionary approach in the long-term, and
- (b) to give the year at which Fmsy is reached with high probability for each of the TAC values in point 2 below.

Point 1 : TAC fixe

1. Des règles de fixation du TAC du stock de sole du golfe de Gascogne sont fixées de manière à conduire à l'objectif du FMSY d'ici 2020, soit $F=0,26$;
2. Le TAC est fixé à une valeur constante jusqu'à ce que la mortalité par pêche soit égale à FMSY. Différents niveaux de TAC sont testés dans un intervalle de 3500 à 4500 tonnes (par 100 tonnes);
3. Lorsque la mortalité par pêche est égale à FMSY, le TAC est fixé afin de maintenir la mortalité par pêche au niveau du FMSY (0,26);
4. Lorsque la règle du paragraphe 3 s'applique le TAC fixé pour une année ne doit pas correspondre à une variation inférieure ou supérieure de plus de 10% par rapport au TAC de l'année précédente;
5. Par dérogation au paragraphe 2, si la mortalité par pêche augmente au cours des deux années précédant l'avis sur l'état du stock, le TAC est réduit de 10% par rapport à celui de l'année précédente. Le niveau du TAC ainsi déterminé devient la référence du TAC fixe pour l'application de la règle du paragraphe 2;
6. Si la biomasse féconde est évaluée inférieure au niveau de biomasse limite ($Blim = 13.000$ tonnes), le TAC est fixé à un niveau correspondant au FMSY.

Point 2 : Absence d'évaluation analytique validée

1. Si l'évaluation analytique du stock de sole du golfe de Gascogne n'est pas disponible ou n'est pas validée par le CIEM et/ou le CSTEP, la fixation du TAC s'appuie sur l'évolution des indices d'abondance;

Sur la base de l'indice d'abondance issu de la campagne scientifique ORHAGO, le TAC est augmenté de 15% si la moyenne d'abondance du stock des deux années précédentes est supérieure ou égale de plus de 20% par rapport à l'abondance moyenne des trois années précédentes. Le TAC est au contraire réduit de 15%, si l'indice indique une baisse d'abondance de 20% ou plus selon les mêmes critères.

Tableau 1 : Evolution du mode de gestion des sous-quotas sole golfe de Gascogne par OP depuis 2006

OP	Mesure	Description	Clefs de répartition	Date de mise en place	Date de levée	
PROMA	limitations individuelles	Fileyeurs	Production 2005 si > 1 t	15/06/06	31/10/06	
			1 t sinon			
		Chalutiers dont lim. > 8,5 t	Production 2005			
		Autres chalutiers		forfait 8,5 t		
	limitations individuelles	Fileyeurs ≤ 14m		Forfait 2 t	01/11/06	31/12/06
		Fileyeurs > 14m		Forfait 5 t		
		Chalutiers ≤ 10m		Forfait 1,5 t		
		10m < Chalutiers ≤ 15m		Forfait 3 t		
		Chalutiers > 15m		Forfait 4,5 t		
	limitations individuelles	Fileyeurs		Moyenne productions 2004-06 déclarées à l'OP, diminuée de 20% et ajustée en cas de situation particulière	19/02/07	26/11/07
		Chalutiers		Moyenne productions 2004-06 déclarées à l'OP, diminuée de 5% et ajustée en cas de situation particulière		
	Rejets		taille < 25cm pour tous, tolérance d'1 t pour les chalutiers dont lim. > 1 t			
Fermeture pêche		Chalutiers pélagiques de la Turballe n'ayant pas eu de part attribuée en 2007		01/01/08	31/01/08	
PROMA	limitations individuelles	Fileyeurs	Moyenne productions 2004-06 déclarées à l'OP, diminuée de 20% et ajustée en cas de situation particulière. Augmentée d'1 t le 07/10/08.	31/01/08	31/12/08	
		Chalutiers	Moyenne productions 2004-06 déclarées à l'OP, diminuée de 5% et ajustée en cas de situation particulière.		07/10/08	
	Rejets		taille < 25cm pour tous, tolérance d'1 t pour les chalutiers dont lim. > 1 t		31/12/08	
From Bretagne	limitations individuelles	tous	Moyenne productions 2003-05	08/06/06	31/12/06	
	limitations individuelles (137 t)	Fileyeurs dont prod. > 4 t	Moyenne productions 2003-05	16/04/07	31/12/07	
	quota global (103 t)	Autres		16/04/07	31/12/07	
	limitations individuelles (143 t)	Fileyeurs dont prod. 2007 > 1 t	Moyenne productions 2004-06, ajusté avec évolution sous-quota	18/02/08	31/12/08	
	limitations individuelles (30 t)	Chalutiers dont prod. 2007 > 2 t	Moyenne productions 2004-06, ajusté avec évolution sous-quota			
	quota global (56 t)	Autres				
	rejet	taille < 25cm pour fileyeurs				
PMA	limitations individuelles	Fileyeurs	Moyenne productions 2004-06 déclarées à l'OP, diminuée de 20% et ajustée en cas de situation particulière	01/01/09	31/12/09	
		Chalutiers	Moyenne productions 2004-06 déclarées à l'OP, diminuée de 5% et ajustée en cas de situation particulière			
	Rejets		catégorie 5.2 pour tous, tolérance d'1 t pour les chalutiers dont lim. > 1 t			31/12/11

OP	Mesure	Description	Clefs de répartition	Date de mise en place	Date de levée
PMA	limitations individuelles	Fileyeurs dont lim. > 2 t	Moyenne productions 2004-06 déclarées à l'OP, ajustée en cas de situation particulière	01/01/10	31/12/11
		Fileyeurs dont lim. comprise entre 1 et 2 t	Forfait 2 t		
		Fileyeurs dont lim. < 1 t	Forfait 1 t		
		Chalutiers dont lim. > 1 t	Moyenne productions 2004-06 déclarées à l'OP, ajustée en cas de situation particulière		
		Chalutiers dont lim. < 1 t	Forfait 1 t		
	limitations individuelles	Chalutiers dont lim. > 2 t	Moyenne productions 2004-06 déclarées à l'OP, ajustée en cas de situation particulière	01/01/11	31/12/11
		Chalutiers dont lim. comprise entre 1 et 2 t	Forfait 2 t		
		Chalutiers dont lim. < 1 t	Forfait 1 t		
	limitations individuelles	Fileyeurs et chalutiers dont lim. > 2 t	Moyenne productions 2004-06 déclarées à l'OP, ajustée en cas de situation particulière	01/01/12	
		Fileyeurs et chalutiers dont lim. < 2 t	Forfait 2 t		
OPOB	limitations individuelles (194t)	Grands fileyeurs (11 nav.)	Forfait 4 t	28/08/08	31/12/08
	quota collectif (61 t)	Chalutiers cotiers (VIII) (46 nav.)			
	quota collectif (60 t)	Canots et petits métiers (VIII) (27 nav.)			
	Rejet	taille 5-2 (120-140) pour Grands fileyeurs			
	limitations individuelles (195 t)	Grands fileyeurs (5 nav.) < 18 m	Forfait 15 t	06/01/09	31/12/09
		Grands fileyeurs (6 nav.) > 18 m	Forfait 20 t		
	quota collectif (55 t)	Chalutiers cotiers (VIII) (46 nav.)		25/01/10	31/12/10
	quota collectif (55 t)	Canots et petits métiers (VIII) (27 nav.)			
	limitations individuelles (175 t)	Grands fileyeurs (5 nav.) < 18 m	Forfait 20 t		
		Grands fileyeurs (3 nav.) > 18 m	Forfait 25 t		
	quota collectif (60 t)	Chalutiers cotiers (VIII) (43 nav.)		01/01/11	31/12/11
	quota collectif (65 t)	Canots et petits métiers (VIII) (54 nav.)			
	quota collectif (90 t)	Grands fileyeurs (6 nav.) < 18 m			
	quota collectif (66t)	Grands fileyeurs (3 nav.) > 18 m			
	quota collectif (55 t)	Chalutiers cotiers (VIII) (41 nav.)		18/01/12	
	quota collectif (60 t)	Canots et petits métiers (VIII)			
	limitations individuelles (168 t)	Grands fileyeurs (5 nav.) < 18 m	Forfait 18 t		
		Grands fileyeurs (3 nav.) > 18 m	Forfait 26 t		
	quota collectif (55 t)	Chalutiers cotiers (VIII) (41 nav.)		printemps 2002	printemps 2002
	quota collectif (60 t)	Canots et petits métiers (VIII)			
Noirmoutier	fermeture de pêche 2-3 semaines			automne 2002	automne 2002
	rejet	catégorie 5			

OP	Mesure	Description	Clefs de répartition	Date de mise en place	Date de levée
Vendée	quota collectif	Port Sables d'Olonne	Chalutiers		
			Fileyeurs		
	arrêt pêche	Port Saint Gilles Croix de Vie	Chalutiers		
			Fileyeurs		
Yeux	quota collectif	pour les fileyeurs seulement : 1 we sur 2 à partir de mai			
From Sud-Ouest	limitations individuelles (70% du sous-quota)	Section royannaise (fileyeurs à sole)	Antériorités de référence 2001-03	mai 2011	
	quota collectif	Section franco-espagnole			
		Section hauturière			
La Cotinière	limitations individuelles	/ marin	forfait 30 kg / marée	02/05/11	02/11/11
	rejet	taille < 28cm		29/09/11	02/11/11
	limitations individuelles		Antériorités de référence 2001-03 et moyenne productions 2008-10	2012	
ArcaCoop	limitations individuelles	flottille extra-bassin	Production max des 10 dernières années	2011	01/07/12
	quota collectif	flottille intra-bassin	2 t		01/07/12
CapSud	limitations individuelles	Groupe 1 : navires pratiquant la sole depuis l'adhésion et ayant des antériorités significatives (5 nav.)	Antériorités de référence 2001-03	11/02/11	09/11/11
		Groupe 2 : navires pratiquant la sole depuis l'adhésion et ayant peu ou pas d'antériorités (11 nav.)	Forfait 5 t		
		Groupe 3 : navires éligibles au PPS mais ne ciblant pas la sole ou postérieurement à l'adhésion (6 nav.)	Forfait 2 t		
		Groupe 4 : chalutiers avec prises accessoires	Forfait 2 t (sans PPS) Forfait 3 t (avec PPS)		
		Groupe 5 : fileyeurs sans PPS (4 nav.)	Forfait 2 t		31/12/11
	quota collectif	autres (pêche accidentelle)	2 t		31/12/11
	limitations individuelles	tous	Antériorités de référence 2001-03	01/01/12	
quota collectif	autres (pêche accidentelle)	2 t			