



RAPPORT D'ACTIVITÉ

Dix-neuvième exercice de fonctionnement
du Conseil Consultatif des eaux occidentales australes



Du 1^{er} avril 2025 au 31 mars 2026



© Creation G. - Image: CICHOS - Graphisme: Jean-Marie Sordif



1. Introduction	3
2. Les priorités de travail du CC Sud au cours de l'exercice 2025-2026	5
a-Plans de gestion et règles d'exploitation.....	6
b-Accompagnement de l'Actualité Communautaire	7
c-Améliorer la connaissance et la gestion à court terme	8
d-Soutien de la pêche artisanale.....	8
3. Le CC Sud et les institutions européennes	9
a-Collaboration avec la Commission Européenne.....	10
b-Collaboration avec les scientifiques	10
c-Collaboration avec les Etats Membres.....	10
d-Collaboration avec le Parlement Européen.....	10
e-Collaboration avec les autres CC en Europe.....	10
4. Organisation du CC Sud	11
Organigramme.....	12
Participation des membres aux réunions	13
5. Le budget du CC Sud	15
Vue générale.....	16
Comptes détaillés.....	17
6. Annexes (exercice 2025-2026)	19
La liste des membres.....	20
Les réunions du CC SUD	24
La représentation du CC Sud dans les réunions extérieures	25
Remerciements.....	26



1

RAPPORT D'ACTIVITÉ

Dix-neuvième exercice de fonctionnement
du Conseil Consultatif des eaux occidentales australes



Introduction



1. Introduction

Le Conseil Consultatif des eaux occidentales australes (CC SUD) a été créé en avril 2007 en conformité avec la décision du Conseil de l'Union Européenne de 2004 de création des dits Conseils Consultatifs Régionaux dans le secteur de la pêche. La création de ces conseils est l'un des piliers de la réforme de la politique commune de la pêche (PCP) de 2002.

Les membres du CC SUD ont accompli leur programme de travail 2025-2026, en proposant 9 avis à la Commission européenne et aux États Membres, répondant à la fois aux demandes de nos membres mais aussi aux consultations de la Commission Européenne. Les avis publiés sont le résultat de nombreux échanges entre nos membres, les scientifiques et les représentants de la Commission et des États Membres, le secrétariat du CC SUD tient donc à remercier l'ensemble des acteurs qui ont pris part à ces démarches.

De nombreuses discussions de long terme qui porteront leurs fruits sur les prochains exercices ont également été initiées en 2025-2026 : Stratégie pour les communautés côtières, anchois, définition de la pêche artisanale, thon germon, etc...

Le secteur et l'ensemble des parties prenantes, traversent une nouvelle période de crise. Dans ce contexte, l'écoute et les réponses de la Commission sont d'une importance capitale. Une participation accrue de la Commission face aux défis environnementaux et sociaux auxquels font face nos membres, sera nécessaire sur le prochain exercice, notamment pour expliquer et communiquer sur le rapport d'évaluation de la PCP prévu pour le printemps 2026.



2

RAPPORT D'ACTIVITÉ

Dix-neuvième exercice de fonctionnement
du Conseil Consultatif des eaux occidentales australes



Les activités du CC Sud

au cours de l'exercice 2025 - 2026

2. Les priorités de travail du CC Sud au cours de l'exercice 2025 - 2026

a - Plans de gestion et règles d'exploitation

↳ Plan de gestion Eaux Occidentales

Le CC Sud a publié en mai 2025 sa réponse à la consultation de la Commission européenne sur l'évaluation de la PCP (Avis 179), le CC SUD y indique regretter la sous-utilisation des plans de gestion : « dans la pratique, les modalités d'application sont partielles car l'approche par stock reste la clé, et que les mesures complémentaires ne sont examinées qu'au travers de la situation dégradée, nécessitant des actions de sauvegarde ».

Le travail se poursuivra sur le prochain exercice lors de la publication du rapport de la Commission Européenne.

↳ Approche mono spécifique

Chinchard Sud : Le CC SUD a continué de suivre les travaux du PELAC sur ces espèces, notamment en tant qu'observateur du Focus Group (résultats du benchmark) de juin 2025 et via la participation du président du Groupe de travail dédié du PELAC aux réunions du CC SUD. Le CC SUD a également suivi les réunions d'informations sur les discussions avec les pays tiers. Et le président du groupe de travail sur les espèces pélagiques du CC SUR participe aux réunions du PELAC.

Thon Germon : Les membres du CC SUD ont rédigé l'avis n° 181 sur les TAC des thonidés, et ont notamment demandé d'augmenter la valeur de F-Target à 90% de FRMD pour le thon blanc. Les membres ont reçu des informations par Haritz Arrizabalaga et Gorka Merino (AZTI) sur cette espèce tout au long de l'exercice. Le thon germon sera une des espèces clés lors de la plénière de l'ICCAT en 2026, le CC SUD a donc organisé dès février 2026 une réunion avec les experts de l'AZTI pour anticiper les points de débats. Le travail se poursuivra sur le prochain exercice.

Thon Rouge : Le CC SUD a publié en mai 2025, l'avis n° 181 (TAC espèces ICCAT), qui émet des recommandations pour ce stock. Les membres du CC SUD ont été informés par Haritz Arrizabalaga (AZTI) de la réalisation de travaux scientifiques dans le cadre du cycle de gestion de l'ICCAT.

Patudo : Des points d'information ont été présentés lors des groupes de travail sur ce stock, afin de maintenir un suivi. Le CC SUD a également suivi les discussions sur la MSE multi-espèces, en participant aux différentes réunions d'informations et a publié un courrier en ce sens en Mars 2025.

Requin taupe, requin mako et espadon : Dans son avis n° 181, le CC SUD a recommandé à la Commission européenne de résoudre le problème du dépassement du quota « Autres États Membres », entre autres partagé entre la France et l'Irlande, concernant l'espadon de l'Atlantique Est. Ces espèces, tout comme les thonidés sont également suivies par le CC SUD via le groupe INTERCC ICCAT (LDAC, CCRUP, MEDAC, CCSUD).

Poulpe : En Septembre 2025, le rapport du WGCEPH (groupe de travail sur les céphalopodes) a été présenté aux membres du GT adhoc du CC SUD par le CIEM, ainsi que les derniers résultats des études génétiques menées par l'AZTI. Si un consensus n'a pu être obtenu sur la taille minimale de capture, une veille des projets scientifiques sur cette espèce est et sera maintenue par le secrétariat du CC SUD sur le poulpe.

Sardine : En mai 2025, le CC SUD a publié son avis n° 180 relatif aux effets du changement climatique sur les espèces pélagiques de sa compétence, dont la sardine.

Anchois du golfe de Gascogne : L'avis n° 180 publié en mai 2025 sur l'impact du changement climatique concerne également l'anchois. Suite au benchmark de cette espèce par le CIEM, les membres du CC SUD ont décidé la création d'un Groupe ad hoc sur l'anchois du golfe de Gascogne. Ce groupe s'est réuni à 2 reprises, en septembre 2025 et février 2026 avec les experts de l'AZTI. Le CC SUD a également suivi l'ADGHANSA fin 2026. Ceci afin d'anticiper les décisions qui seront prises pour la gestion de l'espèce fin 2026. Un projet d'avis est en cours de rédaction, pour validation en Mai 2026.

Anguille : En janvier 2026, le CC SUD a interrogé le CIEM sur l'efficacité des plans de repeuplement d'anguille. La réponse apportée par le CIEM alimentera les prochaines discussions sur cette espèce, qui seront ainsi bien basées sur les meilleures connaissances scientifiques disponibles.

b- Accompagnement de l'Actualité Communautaire

👉 Suivi opérationnel de l'obligation de débarquement et reporting

Conformément à son programme de travail, le secrétariat du CC SUD a continué à informer ses membres sur l'obligation de débarquement, en particulier avec l'évaluation de ce règlement par la Commission européenne parue en juin 2025. Dans son avis n° 179 (Évaluation de la PCP), paru en mai 2025, les membres du secteur du CC SUD recommandaient par ailleurs la révision de l'Obligation de débarquement.

👉 Possibilités de pêche 2025

En juillet 2025, le CIEM a présenté aux membres du CC SUD ses avis annuels. Cela a permis d'alimenter les discussions en groupe de travail en Octobre et l'avis n° 182, publié en Novembre 2025.

👉 PCP

Le CC SUD a adopté en mai 2025 son avis n° 179 sur l'évaluation de la PCP, dans le cadre d'une consultation de la Commission européenne. Cet avis aborde les effets socio-économiques de la PCP, ses mesures de gestion, la concurrence, et le cadre réglementaire, la régionalisation et la gouvernance. Ces travaux se poursuivront sur le prochain exercice lors de la présentation de l'évaluation par la Commission européenne.

👉 Ocean Pact

Dans le cadre de la parution d'Ocean Pact, le CC SUD s'est joint au CCRUP et au MEDAC dans la réalisation d'une lettre à destination de la

Commission européenne, où les CC expriment leurs doutes face à la création d'un Conseil Consultatif dédié à la pêche de petite échelle. Le CC SUD s'est également inscrit en tant qu'observateur à l'Ocean Board, et a participé à sa première réunion le 31 Mars 2026. Le travail se poursuivra en 2026-2027 avec la publication de l'Ocean Act.

👉 EMV

Des points d'information réguliers ont été réalisés, notamment grâce à la participation de la Commission Européenne et du CSTEP à nos réunions. Le CC SUD a également interrogé le CIEM sur ce sujet lors de la réunion annuelle des conseils consultatifs et de ce dernier (MIAC) en janvier 2026. Les réponses apportées par le CIEM alimenteront les travaux du CC SUD sur le prochain exercice, en effet un benchmark sur ce sujet étant en préparation.

👉 Vision 2040 et DCSMM

En fin d'exercice, le CC SUD a répondu à 2 consultations supplémentaires de la Commission Européenne. La première sur la Vision 2040 (Avis 184), le CC SUD y rappelle les défis et réponses nécessaires pour garantir un futur au secteur des pêches européen. Et la seconde sur la Directive Cadre Stratégie pour le Milieu Marin (Avis 185) souligne la nécessité d'améliorer l'efficacité de cette directive, d'en renforcer la cohérence et d'en faciliter la mise en œuvre opérationnelle.

👉 Contrôle

Les membres du CC SUD ont interrogé à plusieurs reprises la Commission et les États Membres sur la difficile mise en œuvre du règlement de contrôle notamment au sein d'un atelier INTERCC en début d'exercice. Ces discussions doivent se poursuivre et des nouvelles rencontres doivent être organisées avant l'été 2026.

👉 Plan d'action pour la conservation des ressources halieutiques et la préservation des écosystèmes marins

Le Président et le Secrétariat du CC SUD ont participé à la réunion annuelle sur le Plan d'Action en juin 2025.

👉 Environnement et changement climatique

En matière d'environnement, le CC SUD a poursuivi ses travaux sur les effets du changement climatique sur les pêcheries, en publiant en mai 2025 son avis n° 180. Cet avis se repose sur des bases scientifiques présentées aux membres, et dresse un état des lieux sur les impacts du changement climatique sur le comportement et la biologie





des espèces pélagiques suivies par le CC SUD. Il mentionne également la nécessité d'adapter les mesures de gestion au changement climatique pour une pêche résiliente. Le projet MeCCAM qui vise à élaborer, tester et déployer à plus grande échelle des stratégies innovantes, pratiques et reproductibles afin de relever les défis complexes posés par le changement climatique a également été présenté aux membres en Octobre 2025.

Les membres du CC SUD sont également tenus informés des avancées du Partenariat pour la transition énergétique, grâce à la participation de leur président et secrétariat aux différentes réunions. Il a également été présenté aux membres, le projet du port de Vigo, en pleine transition énergétique.

👉 Planification maritime / Projets éoliens en mer

La planification maritime a été abordée via la présentation du projet MarinePlan en Octobre 2025. Ce projet vise à renforcer la planification de l'espace maritime fondée sur les écosystèmes face à des défis persistants : cadres juridiques fragmentés, manque de données, faible coordination transfrontalière et absence d'outils pratiques.

c- Améliorer la connaissance et la gestion à court terme

👉 Échouages de mammifères marins dans le golfe de Gascogne

Le CC SUD a poursuivi ses échanges avec le groupe d'États Membres, des points d'information réguliers sont organisés. Fin 2025, le CC SUD a participé à l'ADG BYC du CIEM ce qui a permis d'alimenter l'avis 183. Cet avis demande que les instances internationales que sont le CIEM et le CSTEP doivent être missionnées dès aujourd'hui afin de produire les avis scientifiques les plus opérationnels possibles, pour une meilleure gestion dans le golfe de Gascogne et les eaux ibériques en 2027. Le CC SUD participe par ailleurs aux points d'information mensuels du projet CIBBRINA, et début 2026, le CC SUD a également participé à la réunion de l'ASCOBANS.

👉 Mise en œuvre de l'approche écosystémique

En avril 2025, les membres du CC SUD ont participé à un atelier de présentation de l'outil SEAwis par l'équipe du projet. L'approche écosystémique a également été un sujet clé du MIACO, en janvier 2026, réunion à laquelle le CC SUD était bien entendu présent.

👉 Suivi des développements du CIEM

Le CIEM a, comme chaque année, présenté ses avis aux membres du CC SUD en juillet 2025.

Le Secrétariat a de plus suivi les travaux du CIEM, en participant à des ateliers sur divers sujets, mais aussi avec ses membres à l'ADGBYC et ADGHANSA. Enfin en janvier 2026, le CC SUD a participé au MIAC et MIACO, réunions annuelles entre le CIEM et les Conseils Consultatifs. Le CC SUD a également participé aux réunions de préparation du MIRIA avec la Commission Européenne.

d- Soutien de la pêche artisanale

Une collaboration entre le CC SUD, le CC Méditerranée et le CC RUP a été initiée sur la définition de la pêche artisanale. Ces deux Conseils Consultatifs ont alors assisté au groupe de travail d'Octobre du CC SUD sur ce sujet. En février 2026, le président du CC SUD, le président du Groupe Pêche Traditionnelles et le Secrétariat du CC SUD se sont rendus à Naples, à l'occasion des groupes de travail du CC Méditerranée pour approfondir les échanges. Un projet d'avis est en cours d'élaboration et ce travail se poursuivra sur l'exercice suivant.

👉 Modernisation des navires et relève générationnelle

En Avril 2025, le projet Fish-X a été présenté par SCIAENA aux membres du CC SUD. Ce projet apporte des solutions techniques pour moderniser la collecte de données sur les navires de la petite pêche.

Lors de cette réunion le regroupement « France Terre de Pêches » a aussi été présenté aux membres. Son objectif est d'améliorer l'image de la pêche dans l'espace médiatique, participant ainsi à renforcer le renouvellement générationnel. Ces points d'information réguliers sur les initiatives régionales ou nationales favorisent l'échange des connaissances et bonnes pratiques entre les membres du CCSUD.



3

RAPPORT D'ACTIVITÉ

Dix-neuvième exercice de fonctionnement
du Conseil Consultatif des eaux occidentales australes



Le CC Sud et les institutions Européennes

Le CC Sud et les institutions européennes

➤ Collaboration avec la Commission Européenne

La participation de la Commission Européenne a été régulière au sein des réunions du CC SUD, ce qui satisfait pleinement ses membres, même s'ils regrettent l'absence du Commissaire, invité à nos réunions d'avril 2025.

➤ Collaboration avec les scientifiques

Lors de cet exercice, la collaboration avec les scientifiques a été régulière et abondante lors des groupes de travail, où leur participation est toujours très appréciée par les membres. Le CC SUD a par ailleurs organisé une journée d'ateliers dans les locaux de l'AZTI en février 2026 afin de permettre une rencontre en présentiel entre nos membres et les scientifiques qui suivent le CC SUD depuis de nombreuses années. Ce temps d'échange formel a été suivi par un temps convivial autour d'un repas.

Le CC SUD a par ailleurs renforcé ses échanges avec le CIEM en participant à plusieurs « Advisory Board » pour les espèces de sa compétence, ainsi qu'aux réunions de préparation du MIRIA. Enfin le CC SUD a participé à l'étude du CSTEP sur l'impact socioéconomiques des fermetures hivernales du golfe de Gascogne.

➤ Collaboration avec les Etats Membres

Les échanges avec les États Membres ont continué, notamment via la participation aux réunions organisées par le Groupe d'États Membres. Des représentants des États Membres participent par ailleurs régulièrement aux réunions organisées par le CC SUD. Cependant, le CC SUD regrette que sa consultation par les États Membres dans le cadre des Recommandations Conjointes, soit trop limitée en temps et intervienne trop tard dans le processus, ce qui ne permet pas au CC SUD de réagir aux propositions et de transmettre un avis consensuel aux États Membres.

➤ Collaboration avec le Parlement Européen

Les échanges entre le CC SUD et le Parlement sont très limités, de par ses statuts.

➤ Collaboration avec les autres CC en Europe

Les échanges avec les autres Conseils Consultatifs ont été riches en 2025-2026, notamment via la participation du CC SUD au groupe INTERCC ICCAT (MEDAC, LDAC, CCRUP et CCSUD) qui a abouti à l'adoption d'un courrier conjoint en Mai 2025 et d'un avis en septembre 2025. Cet avis reprenant de nombreux sujets transversaux a demandé un effort de collaboration notable entre l'ensemble des conseils consultatifs.

Le CC SUD collabore par ailleurs avec le MEDAC et le CC RUP sur la définition de la pêche artisanale, une délégation réduite du CC SUD a ainsi participé au groupe de travail du MEDAC à Naples en février 2026 afin de renforcer notre collaboration sur ce sujet.

La collaboration avec le PELAC sur le chinchard et le maquereau se poursuit et des représentants des deux conseils consultatifs sont présents à chacune des réunions sur ces sujets que ce soit au CC Pélagiques ou au CC SUD.





4

RAPPORT D'ACTIVITÉ

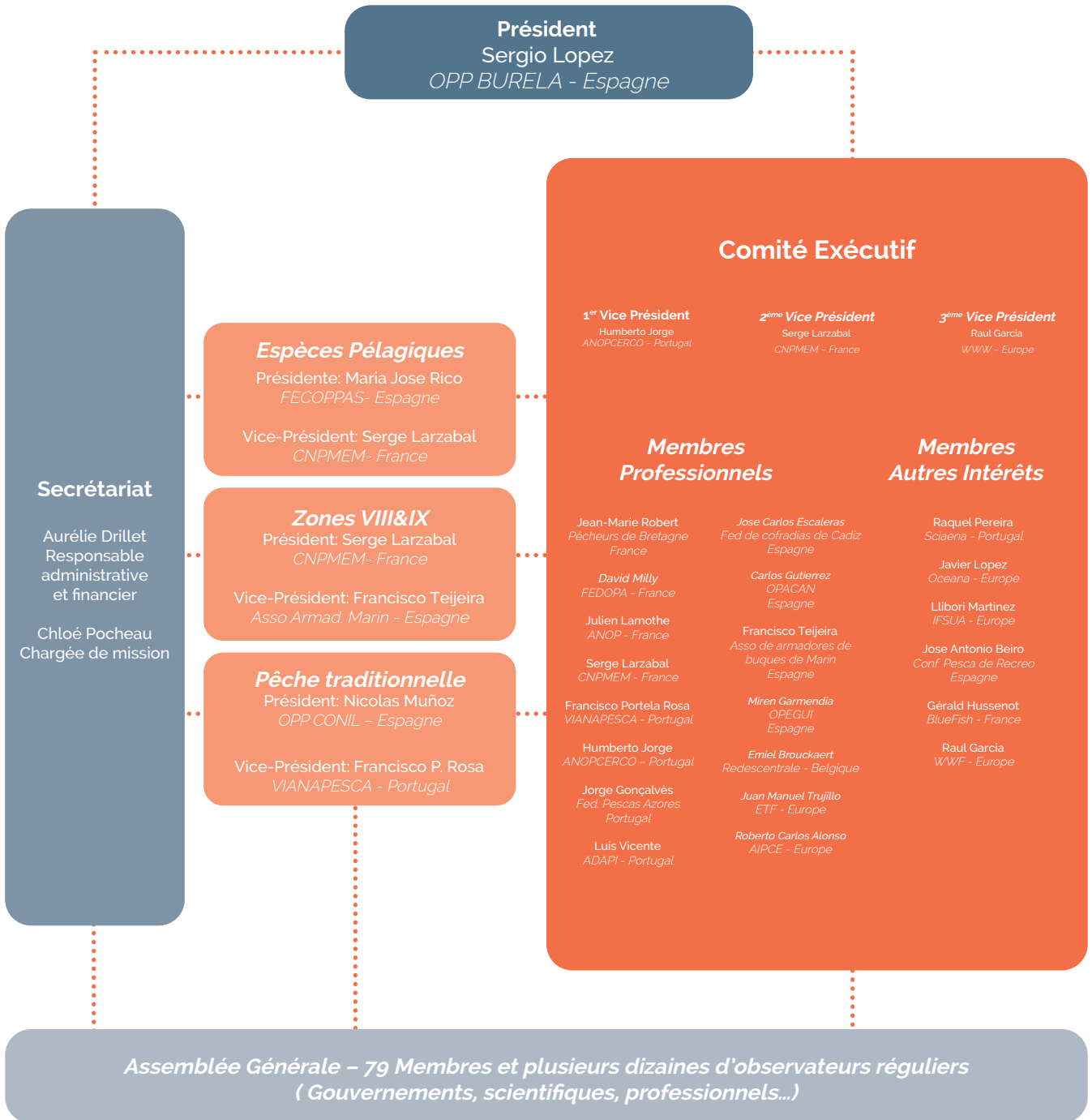
Dix-neuvième exercice de fonctionnement
du Conseil Consultatif des eaux occidentales australes



Organisation du CC Sud



Organigramme





Participation des membres aux réunions

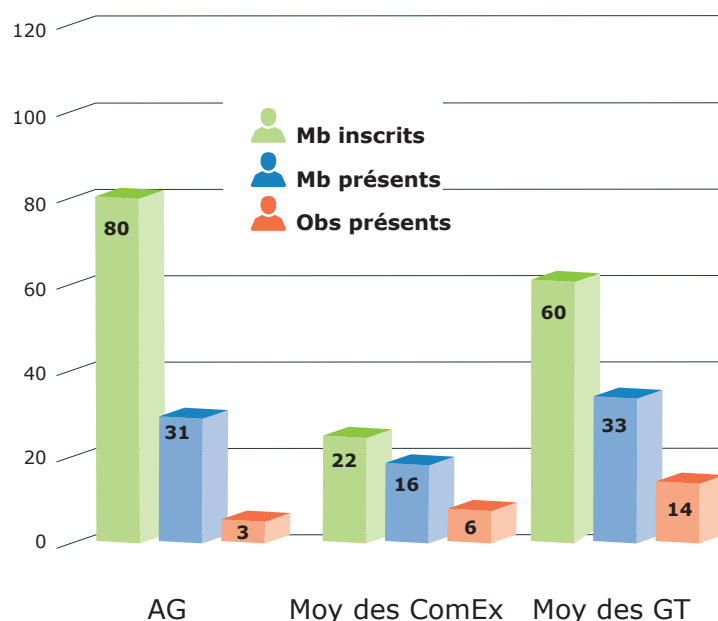
Le CC Sud est composé de **79 membres**.
 Sur cet exercice, on compte 7 associations représentant les autres parties intéressées (femmes de la pêche, pêche récréative, défense de l'environnement, ...).

Pour le secteur de la pêche, les organisations proviennent très majoritairement (87 %) des trois pays de la façade du CC : Portugal, Espagne et France. À noter, les organisations espagnoles sont plus nombreuses (40) que les organisations portugaises (12) et françaises (17). Cependant, il doit être noté et apprécié à sa juste valeur que le CC SUD compte des membres actifs répartis sur l'ensemble de son territoire.

Les réunions des Groupes de Travail, ont compté en moyenne 33 membres en présentiel ou en ligne (60 y sont inscrits) et 14 observateurs (Commission européenne, États, régions, scientifiques), ce qui est plutôt stable par rapport à l'an passé.

L'organisation des réunions des groupes de travail en hybride continue d'apporter satisfaction aux membres et permet à un plus grand nombre d'observateurs de participer à nos débats. Pour l'Assemblée générale et le Comité Exécutif, la participation est à peu près stable avec respectivement 31 et 16 membres présents en moyenne.

Par ailleurs, tout au long de l'exercice, le CC Sud a été présent à 45 événements extérieurs : rencontres, colloques, séminaires, groupes de travail, etc. (cf. Annexe 5 sur le bilan des représentations), une trentaine de personnes ont ainsi représenté le CC Sud dans ces différents forums.







5

RAPPORT D'ACTIVITÉ

Dix-neuvième exercice de fonctionnement
du Conseil Consultatif des eaux occidentales australes

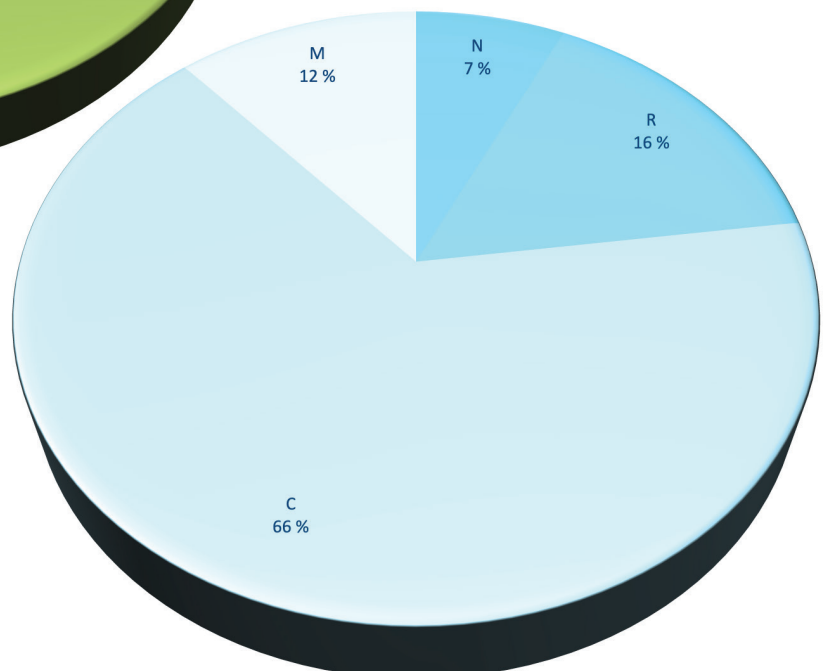
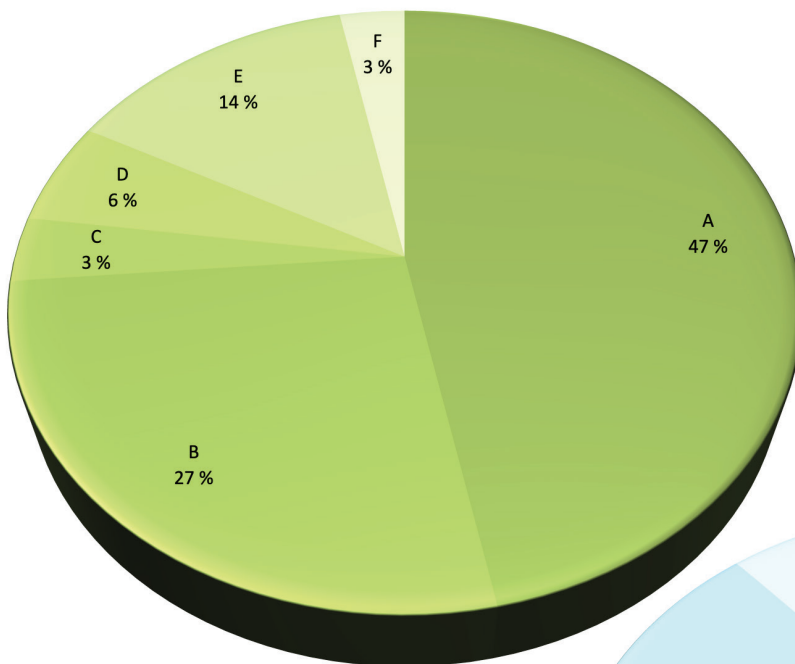


Le budget du CC SUD



Vue générale

		PRÉVISIONS			RÉEL				
		Eligible	Non éligible	TOTAL	Eligible	En nature	Non éligible	TOTAL	
Dépenses	A	STAFF	130 150,50 €	- €	130 150,50 €	132 979,37 €	- €	- €	132 979,37 €
	B	Participation aux réunions	115 420,00 €	- €	115 420,00 €	76 148,15 €	- €	- €	76 148,15 €
	C	Information et preparation des réunions	12 240,00 €	- €	12 240,00 €	5 750,01 €	4 099,04 €	- €	9 849,05 €
	D	Frais de fonctionnement	25 421,29 €	- €	25 421,29 €	15 983,17 €	- €	- €	15 983,17 €
	E	Traduction et Interpretation	74 980,00 €	- €	74 980,00 €	29 283,48 €	10 565,37 €	- €	39 848,85 €
	F	Autres contrats	9 980,00 €	- €	9 980,00 €	8 964,83 €	- €	- €	8 964,83 €
	H	Déficit	- €	- €	- €	- €	- €	- €	- €
		TOTAL		368 191,79 €	- €	368 191,79 €	269 109,01 €	14 664,41 €	- €
Ressources	N	National	23 154,00 €	- €	23 154,00 €	28 000,00 €	- €	- €	28 000,00 €
	R	Régional	46 600,00 €	- €	46 600,00 €	46 663,00 €	14 664,41 €	- €	61 297,41 €
	L	Local	- €	- €	- €	- €	- €	- €	- €
	C	Commission	256 437,79 €	- €	256 437,79 €	256 437,79 €	- €	- €	256 437,79 €
	M	Membres	42 000,00 €	- €	42 000,00 €	45 350,00 €	- €	- €	45 350,00 €
		RÉSULTAT		368 191,79 €	- €	368 191,79 €	376 420,79 €	14 664,41 €	- €





Comptes détaillés

ADVISORY COUNCIL: SWW AC
Periode : From 01/04/2025 to 31/03/2026

	Eligible	Non-eligible (reimbursed by other organisations)	In-kind (non-eligible)	Total draft costs
A. STAFF (details in sheet)				
A.1.1. Salaries (including salary related charges)	132 577,37	0,00	0,00	132 577,37
A.1.2. Staff expenses	402,00	0,00	0,00	402,00
Sub-total A	132 979,37	0,00	0,00	132 979,37
B. PARTICIPATION IN MEETINGS (details in sheet)				
B1.1. Travel costs members	28 950,20	0,00		28 950,20
B1.2. Subsistence costs members	33 596,65	0,00		33 596,65
B1.3.Travel costs Staff	5 814,14	0,00		5 814,14
B1.4.Subsistence costs Staff	7 537,16	0,00		7 537,16
B1.5.Travel costs Experts		0,00		0,00
B1.6. Subsistence costs Experts		0,00		0,00
B1.7. Other costs (if any)	250,00	0,00		250,00
Sub-total B	76 148,15	0,00		76 148,15
C. PREPARATION OF MEETINGS AND INFORMATION (details in sheet)				
C1. Preparation of meetings				
C1.1. Rental costs (rooms, equipment)	1 452,00	2 420,00		3 872,00
C1.2. Meetings expenses (coffee, lunch...)	2 425,93	1 679,04	1 600,00	5 704,97
Sub-total C1	3 877,93	4 099,04	1 600,00	9 576,97
C2. Information and dissemination costs				
C2.1. Information costs		0,00		0,00
C2.2. Dissemination costs	1 872,08			1 872,08
Sub-total C2	1 872,08	0,00		1 872,08
Sub-total C	5 750,01	4 099,04	1 600,00	11 449,05
D. OPERATING COSTS (details in annex)				
D1. Rental of office space	8 147,80	0,00	0,00	8 147,80
D2. Data Processing				
D2.1. Data processing equipment	0,00	0,00		0,00
D2.2. Software	625,14	0,00	0,00	625,14
D2.3. Hardware maintenance	1 758,00	0,00	0,00	1 758,00
Sub-total D2	2 383,14	0,00	0,00	2 383,14
D3. Overheads				
D3.1. Office equipment	843,94		0,00	843,94
D3.2. Phone/fax/internet	3 017,92			3 017,92
D3.3. Supplies/consumables	498,56			498,56
D3.4. Mail	94,35			94,35
D3.5. Other costs (Bank charges, Insurance...)	997,46			997,46
Sub-total D3	5 452,23	0,00	0,00	5 452,23
Sub-total D	15 983,17	0,00	0,00	15 983,17
E. INTERPRETATION and TRANSLATION (details in annex)				
E1. Interpretation				
E1.1. Interpreters	23 046,41	6 334,00		29 380,41
E1.2. Travel and subsistence	0,00		0,00	0,00
E1.3. Technician	0,00			0,00
E1.4. Equipment	4 231,37		4 585,90	8 817,27
Sub-total E1	23 046,41	10 565,37	0,00	38 197,68
E2. Translation				
E2. Translation	6 237,07	0,00	0,00	6 237,07
Sub-total E	29 283,48	10 565,37	4 585,90	44 434,75
F. OTHER CONTRACTS (details in annex)				
F.1. Rapporteur	0,00			0,00
F.2.Chair (GA and ExeCom)	0,00			0,00
F.3. Chair (Working Groups)	0,00			0,00
F.4. Auditor	4 722,00			4 722,00
F.5. Scientific experts	0,00			0,00
F.6. others	4 242,83			4 242,83
Sub-total F	8 964,83	0,00		8 964,83
G. RESERVE FOR FOREIGN EXCHANGE LOSSES (max 5%)				
G.Exchange losses	0,00	0,00		0,00
Sub-total G	0,00	0,00		0,00
H. Deficit or receipts				
H. Deficit or receipts	0,00	0,00		0,00
Sub-total H	0,00	0,00		0,00
GRAND TOTAL	269 109,01	14 664,41	6 185,90	289 959,32



Comptes détaillés

ADVISORY COUNCIL: SWW AC
 Periode : From 01/04/2025 to 31/03/2026

RESOURCES TO BE RECEIVED DURING THE PERIOD		Non-eligible	Eligible	Total
1. Budgeted public contribution (€)				
National level				
Financial contribution from Member States		0,00	28 000,00	28 000,00
Secondment of staff				
Regional level				
Financial contribution at regional level		14 664,41	46 663,00	61 297,41
Secondment of staff				
Local level				
Financial contribution at local level				
Secondment of staff				
	Sub-total 1:	14 664,41	74 663,00	89 297,41
2. Commission's contribution claimed				
		0	256 437,79	
	Sub-total 2:	0,00	256 437,79	256 437,79
3. Other resources				
	Number	Amount		
Membership fees:				
General Assembly			45 350,00	45 350,00
Executive Committee			26 650,00	26 650,00
Working Group members			18 700,00	18 700,00
Contribution of donor				
Other				
Contribution of members to cover deficit of				
	Sub-total 3:	0,00	45 350,00	45 350,00
GRAND TOTAL (1+2+3) :		14 664,41	376 420,79	391 085,20





6

RAPPORT D'ACTIVITÉ

Dix-neuvième exercice de fonctionnement
du Conseil Consultatif des eaux occidentales australes



Annexes

(exercice 2025-2026)



La liste des membres

Code	Structure	Représentant		
103	AAPAP	Norberto Pereira Serpa		
104	AAPLCLZO	Jeronimo Alexandre Rato		
102	AAPSACV	Maria Amandina Baiao		
248	ACERGA	Andrés Garcia Bouteira		
137	ACPA	Pedro Melo		
106	ADAPI	Luis Vicente		
109	AMAP	Humberto Manuel Batista Jorge		
266	ANDMUPES	Maria Angeles Cayuela Campoy		
202	ANFACO - CECOPESCA	Roberto Carlos Alonso		
302	ANOP	Julien Lamothe		
140	ANOPCERCO	Humberto Jorge		
111	APASA	Carlos Avila		
135	APEDA	Jorge Gonçalves		
272	Aso. Nacional de mujeres de la pesca	Rita Miguez de la Iglesia		
226	Asociacion de Armadores de Buques de Pesca de Marin	Francisco Teijeira		
258	Asociacion de armadores de punta del Moral	Alonso Abreu Lozano		
270	Asociacion de OPs del Cantabrico	Carlos Gutierrez Pedrajo		
272	Aso. Nacional de mujeres de la pesca	Rita Miguez de la Iglesia		
530	Association Blue Fish	Gérald Hussenot		
268	Association de anguleros de Euskadi	Iñaki Bedoya Herranz		
254	AVOCANO	Santiago Folgar Gutierrez		
324	CDPMEM 29	Morgane Ramonet		
329	CDPMEM 56	Olivier LE NEZET		
247	CEPESCA	Javier Garat		
307	CIDPMEM 64-40	Serge Larzabal		
308	CNPMEM	Serge Larzabal		
257	Cofradia de pescadores de Santo Cristo del Mar	Manuel Fernandez Belmonte		
253	CONSENSA	Jose Luis Marsella		
263	Coop. Gallega del Mar Sta Eugenia OPP	Maria José Casais Boo		
311	COREPEM	José Jouneau		
310	CRPMEM Bretagne	Olivier Le Nezet		
309	CRPMEM Nouvelle Aquitaine	Franck Lalande		
405	ETF	Juan Manuel Trujillo		
229	FECOPPAS	Maria José Rico		
261	Fed. Andaluza de Cofradias de pescadores	Gema Del Rocio Dominguez Rodriguez		
133	Federação das Pescas dos Açores	Jorge Gonçalves		
240	Federacion de cofradias de pescadores de Bizkaia	Ioritz Bilbao		
260	Federacion de Cofradias de Pescadores de Cadiz	Jose Carlos Escalera Aguilar		
232	Federacion de cofradias de pescadores de cantabria	César Nates Fernandez		
245	Federacion de cofradias de Pescadores de Guipuzkoa	Josu Ezenaro		
213	Federacion Gallega de Cofradias de Pescadores	Jose Antonio Perez Sieira		
504	Federacion Gallega de pesca maritima responsable	José Antonio Beiro		
262	Federacion Nacional de Cofradias de Pescadores	Jose Basilio Otero Rodriguez		

Code	Structure	Représentant		
249	Federacion Provincial Cofradias A Coruña	Manuel Daniel Formoso Moledo		
251	Federacion Provincial de Cofradias de Lugo	José Basilio Otero Rodriguez		
250	Federacion provincial de cofradias de Pontevedra	Jose Manuel Rosas		
313	FEDOPA	David Milly		
333	FIAC - Fed. Française des Industries d'aliments Conserves	Jean-François Hug		
269	FREMSS	Juan Carlos Corras Arias		
315	FROM SUD OUEST	Julien Lamothe		
529	IFSUA	Llibori Martinez Latorre		
321	Les pêcheurs de Bretagne	Jean-Marie Robert		
515	Mutua dos Pescadores	Joao Delgado		
528	OCEANA	Javier Lopez		
215	OP Burela	Sergio Lopez		
255	OP Conil- OPP72	Nicolas Fernandez Munoz		
306	OP Pêcheurs d'aquitaine	David Milly		
317	OP Vendée	Jérôme Maillet		
233	OPACAN	Carlos Guitierrez		
267	OP Asturias	Adolfo Garca Mendez		
216	OPECA	Alberto Renteria Bilbao		
217	OPEGUI	Miren Garmendia Ceberio		
218	OPESCAVA	Aurelio Bilbao Barandica		
264	OPP 78 del Estrecho	Daniel Manzanero Mayo		
319	OPPAN	Christian Cloutour		
219	OPPAO	Mikel Ortiz		
201	OPPV Vigo	Irene Prieto		
271	OPROMAR	Francisco Teijeira		
242	OPTUNA N°42	Andrés Cedres Alonso		
222	ORPAGU	Juana M™ Parada Guinaldo		
224	Puerto de Celeiro	Jesus Lourido		
408	Rederscentrale	Emiel Brouckaert		
534	SCIAENA	Raquel Pereira		
334	SEM - Lorient KEROMAN	Andrès Mejia		
323	UAPF	Marc Ghiglia		
132	VIANAPESCA	Francisco Portela Rosa		
402	VISNED	Geert Meunt		
503	WWF	Raul Garcia		





Ils ont quitté le CC Sud

256	Cofradia de Pescadores de Sanlucar	Jose Carlos Marcia Rivero		
331	FFSPM	Frédéric Charrier		
335	AGLIA	François Gatel		



Ils ont intégré le CC Sud

273	Cofradia de pescadores «Virgen del Carmen»	Mariano Garcia Garcia		
145	QUARPESCA	Hugo Manuel Santos Martins		





Réunions

Réunions	Dates	Lieux
1. Atelier Projet SEAwise	23/4/25	Saint Jacques de Compostelle, Espagne
2. GT Espèces Benthiques Zones VIII&IX	23/4/25	Saint Jacques de Compostelle, Espagne
3. GT Espèces Pélagiques et ICCAT	24/4/25	Saint Jacques de Compostelle, Espagne
4. GT Pêches traditionnelles	24/4/25	Saint Jacques de Compostelle, Espagne
5. Comité Exécutif	27/5/25	Lisbonne, Portugal
6. Assemblée générale ordinaire	11/7/25	En ligne
7. Atelier CIEM	11/7/25	En ligne
8. GT ADHOC Anchois	30/9/25	En ligne
9. GT ADHOC Poulpe	30/9/25	En ligne
10. GT Espèces Pélagiques et ICCAT	21/10/25	Porto, Portugal
11. GT Pêches traditionnelles	21/10/25	Porto, Portugal
12. GT Benthiques Zones VIII&IX	22/10/25	Porto, Portugal
13. Comité Exécutif	27/11/25	En ligne
14. Atelier programme de travail	27/1/26	En ligne
15. Journée AZTI	19/2/26	Pasaia, Espagne





Représentations du CC SUD

en réunions extérieures d'Avril 2025 à Mars 2026

Dates	Thème et représentants	Lieux	
2/4/25	GT PELAC	Maria José Rico	Bruxelles
3/4/25	Colloque TRANSPER	Marie Le Bras	Plouzané
08-09/4/25	Inter CC	Sergio Lopez, Marie Le Bras, Raul Garcia	Bruxelles
23/4/25	EFCA Advisory Board	José Manuel Beltran	Vigo
29/4/25	GEM	Marie Le Bras	En ligne
7/5/25	Inter CC ICCAT	Maria José Rico, Marie Le Bras	En ligne
12-15/5/25	Atelier CIEM Predictive Habitats Models (EMV)	Marie Le Bras	En ligne
19/5/25	Présentation du GT Socioéconomique espagnol	Sergio Lopez, Marie Le Bras	En ligne
22-23/5/25	EMD	Miren Garmendia, Marie Le Bras	Cork, en ligne
4/6/25	Préparation atelier SURIMI	Marie Le Bras	En ligne
4/6/25	Inter CC ICCAT	Maria José Rico, Marie Le Bras	En ligne
11/6/25	UNOC Ocean Action Pannel - Fostering sustainable fisheries management including supporting small-scale fisheries	Marie Le Bras	En ligne
16/6/25	Atelier CIEM Ecosystem Overview (WKEO4) Stakeholders session	Marie Le Bras	En ligne
19/6/25	GT 2 MEDAC	Maria José Rico, Marie Le Bras	En ligne
23/6/25	Avis Fonctionnement - InterCC Secrétariats	Marie Le Bras	En ligne
23/6/25	Focus Group Maquereau PELAC	Maria José Rico, Marie Le Bras	En ligne
30/6/25	CE GEM Plan action restauration des écosystèmes marins	Sergio Lopez, Marie Le Bras	En ligne
3/7/25	GEM	Marie Le Bras	En ligne
4/7/25	Journée nationale de la sardine atlantique	Marie Le Bras	Quimper
7/7/25	CE présentation avis CIEM	Marie Le Bras	En ligne
7/8/25	CE présentation étude OD	Marie Le Bras	En ligne
14/7/25	CE réunion Transition Energétique pêche et aquaculture	Sergio Lopez, Raul Garcia	En ligne
17/9/25	GT Pelagique CC RUP	Chloé Pocheau, Maria-José Rico	En ligne
23/9/25	Projet IMBUS	Chloé Pocheau	En ligne
25/9/25	GEM	Chloé Pocheau	En ligne
2/10/25	GT PELAC	Maria-José Rico	La Hague
13/10/25	Réunion CE préparation à l'ICCAT	Chloé Pocheau, Maria-José Rico, Raul Garcia, Carlos Guttierrez, Daniel Manzanero Mayo, Raquel Rodrigues, Laure Lamour	En ligne
14/10/25	GT Pelagique LDAC	Chloé Pocheau, Maria-José Rico	En ligne
14/10/25	GT Pêche artisanale MEDAC	Chloé Pocheau, Nicolas Fernandez Munoz	En ligne
30/10/25	Mesa de la Ciencia.	Sergio Lopez	Vigo
11 au 14/11/25	ADGBYC	Chloé Pocheau, Quiterie Sourget, Aurelien Henneveux, Leni Guillotin, Margaux Honnoré	En ligne
13/11/25	INTERCC Secrétariat	Chloé Pocheau, Aurélie Drillet	En ligne
18/11/25	INTERCC	Chloé Pocheau, Sergio Lopez, Aurélie Drillet	En ligne
3/12/25	ADGANSA	Chloé Pocheau	En ligne
18/12/25	CNPMEM groupe de travail	Chloé Pocheau	En ligne
12/1/26	Préparation MIRIA	Chloé Pocheau	Bruxelles
21/1/26	Debrief MIRIA + InterCC secrétariat	Chloé Pocheau	Copenhague
22-23/1/26	MIAC +MIACO	Chloé Pocheau, Sergio Lopez, Serge Larzabal	Copenhague
17/2/26	Atelier ETP	Sergio Lopez	Bruxelles
25/2/26	GT MEDAC - Pêche artisanale	Sergio Lopez, Nicolas Fernandez, Chloé Pocheau	Naples
4/3/26	Atelier Vision 2040 - EU Ocean Days	Chloé Pocheau	Bruxelles
5/3/26	GT NWWAC	Chloé Pocheau	Bruxelles
10/3/26	GT LDAC - ICCAT	Chloé Pocheau, Maria-José Rico	En ligne
23/3/26	MAC - GT 1 et 2	Chloé Pocheau	En ligne
25/3/26	PELAC NWWAC	Pamela Garcia Navarro, Fabiana Nogueira, Ana Silva	En ligne

Remerciements

Le CC Sud ne serait rien sans l'implication de ses membres, et en particulier, ceux qui ont choisi d'occuper des postes à responsabilité de sein de notre organisation doivent être tout particulièrement remerciés :

- ✦ **Sergio Lopez,**
Président du CC Sud,
- ✦ **Maria-José Rico,**
*Présidente du Groupe de Travail
Espèces Pélagiques et ICCAT*
- ✦ **Nicolas Fernandez Muñoz,**
*Président du Groupe de Travail
Pêches traditionnelles,*
- ✦ **Serge Larzabal,**
*Président du Groupe de Travail
Espèces Benthiques et Démersales VIII et IX,*

Un grand merci également à l'ensemble de nos membres pour leur contribution à nos travaux, durant les réunions ou de manière électronique, ainsi qu'aux membres qui ont contribué en la facilitation de l'organisation de réunions.

Nous remercions également Marie Le Bras pour le travail effectué au sein du Secrétariat de février à Aout 2025.



Nous tenons à remercier nos partenaires financiers ainsi que tous ceux sans l'aide de qui nous n'aurions pas pu réaliser notre programme de travail et plus particulièrement :

- **La Commission Européenne**
pour son accompagnement financier et technique et, en particulier à Amanda Perez Perrera,
- **Les régions Bretagne et Aquitaine**
pour leur soutien financier au secrétariat du CC.S
- **La Xunta de Galicia** pour son soutien financier à l'organisation des réunions des Groupes de Travail d'avril 2025 à Saint Jacques de Compostelle
- **Le Ministère de l'agriculture et des pêches portugais**
pour la mise à disposition d'une salle pour la réunion du Comité Exécutif de mai 2025
- **Le Crédit Maritime.**





6 rue Alphonse Rio - 56100 Lorient • France
Tel : +33 297 83 11 69 - info@cc-sud.eu • www.cc-sud.eu

RAPPORT D'ACTIVITÉ

Dix-neuvième exercice de fonctionnement
du Conseil Consultatif des eaux occidentales australes



Le CC SUD couvre la zone atlantique allant de la pointe de la Bretagne au Nord, au détroit de Gibraltar au sud (zones CIEM VIII & IX) ainsi que les régions ultrapériphériques de Madère, des Açores et des Iles Canaries (zone CIEM X, et les divisions COPACE 34.1.1., 34.1.2, 34.2.0).

