



RELATÓRIO DE ACTIVIDADE

Décimo nono exercício de funcionamento
do Conselho Consultivo das águas ocidentais austrais



Do 1 de abril de 2025
ao 31 de março de 2026



© Creation G. - Image: CICHOS - Graphisme: Jean-Marie Sorff



Resumo



1. Introdução	3
2. As prioridades de trabalho do CC-SUL durante o exercício 2025-2026	5
a-Planos de gestão e regras de exploração.....	6
b-Acompanhamento da Atualidade Comunitária	7
c-Melhorar o conhecimento e a gestão a curto prazo	8
d-Defesa da pesca artesanal.....	8
3. O CC-SUL e as Instituições Europeias	9
a-Colaboração com a Comissão Europeia.....	10
b-Colaboração com os cientistas.....	10
c-Colaboração com os Estados-Membros.....	10
d-Colaboração com o Parlamento Europeu.....	10
e-Colaboração com os outros CC na Europa.....	10
4. Organização do CC-SUL	11
Organigrama.....	12
Participação dos membros nas reuniões.....	13
5. O orçamento do CC-SUL	15
Vista geral.....	16
Contas detalhadas	17
6. Anexos (exercício 2025-2026)	19
Lista dos membros.....	20
As reuniões do CC-SUL.....	24
Representação do CC-SUL em reuniões externas.....	25
Agradecimentos.....	26



1

RELATÓRIO DE ACTIVIDADE

Décimo nono exercício de funcionamento
do Conselho Consultivo das águas ocidentais austrais



Introdução



1. Introdução

O Conselho Consultivo para as Águas Ocidentais Austrais (CC SUL) foi criado em abril de 2007, em conformidade com a decisão do Conselho da União Europeia de 2004 relativa à criação dos chamados Conselhos Consultivos Regionais no setor das pescas. A criação destes conselhos é um dos pilares da reforma da política comum das pescas (PCP) de 2002.

Os membros do CC SUL cumpriram o seu programa de trabalho para 2025-2026, apresentando 9 pareceres à Comissão Europeia e aos Estados-Membros, respondendo tanto aos pedidos dos nossos membros como às consultas da Comissão Europeia. Os pareceres publicados são o resultado de inúmeras trocas de pontos de vista entre os nossos membros, os cientistas e os representantes da Comissão e dos Estados-Membros; por isso, o secretariado do CC SUL deseja agradecer a todos os intervenientes que participaram nestes processos.

Foram igualmente iniciadas em 2025-2026 numerosas discussões de longo prazo que darão frutos nos próximos exercícios: Estratégia para as comunidades costeiras, biqueirão, definição da pesca artesanal, atum albacora, etc...

O setor e o conjunto das partes interessadas atravessam um novo período de crise. Neste contexto, a escuta e as respostas da Comissão são de importância capital. Será necessária uma maior participação da Comissão face aos desafios ambientais e sociais que os nossos membros enfrentam no próximo exercício, nomeadamente para explicar e comunicar o relatório de avaliação da PCP previsto para a primavera de 2026.



2

RELATÓRIO DE ACTIVIDADE

Décimo nono exercício de funcionamento
do Conselho Consultivo das águas ocidentais austrais



Actividades do CC Sul

durante o Exercício de 2025 - 2026



2. As prioridades de trabalho do CC SUL durante o exercício de 2025-2026

a - Planos de gestão e regras de exploração

↳ Plano de gestão das Águas Ocidentais

O CC SUL publicou em maio de 2025 a sua resposta à consulta da Comissão Europeia sobre a avaliação da PCP (Parecer 179), na qual o CC SUL manifesta o seu pesar pela subutilização dos planos de gestão: «na prática, as modalidades de aplicação são parciais, uma vez que a abordagem por unidade populacional continua a ser a chave, e que as medidas complementares só são analisadas no contexto de uma situação degradada, que exige ações de salvaguarda». O trabalho prosseguirá no próximo exercício, aquando da publicação do relatório da Comissão Europeia.

↳ Abordagem monoespecífica

Carapau do Sul e Cavala : O CC SUL continuou a acompanhar os trabalhos do PELAC sobre estas espécies, nomeadamente como observador do Grupo de Foco (resultados do benchmark) de junho de 2025 e através da participação do presidente do Grupo de Trabalho específico do PELAC nas reuniões do CC SUL. O CC SUL acompanhou igualmente as reuniões de informação sobre as discussões com países terceiros. E o presidente do grupo de trabalho sobre espécies pelágicas do CC SUL participa nas reuniões do PELAC.

Atum albacora : Os membros do CC SUL redigiram o parecer n.º 181 sobre os TAC dos tunídeos e solicitaram, nomeadamente, o aumento do valor do F-Target para 90% do FRMD para o atum albacora. Os membros receberam informações de Haritz Arrizabalaga e Gorka Merino (AZTI) sobre esta espécie ao longo do exercício. O atum albacora será uma das espécies-chave na sessão plenária da ICCAT em 2026, pelo que o CC SUL organizou, já em fevereiro de 2026, uma reunião com os peritos da AZTI para antecipar os pon-

tos de debate. O trabalho prosseguirá no próximo exercício.

Atum vermelho : O CC SUL publicou, em maio de 2025, o parecer n.º 181 (TAC espécies ICCAT), que emite recomendações para esta unidade populacional. Os membros do CC SUL foram informados por Haritz Arrizabalaga (AZTI) sobre a realização de trabalhos científicos no âmbito do ciclo de gestão da ICCAT.

Patudo : Foram apresentadas sessões informativas durante os grupos de trabalho sobre este stock, a fim de manter um acompanhamento. O CC SUL acompanhou igualmente as discussões sobre a MSE multiespecífica, participando nas diferentes reuniões de informação, e publicou uma carta nesse sentido em março de 2025.

Tubarão-cinzento, tubarão-mako e espadarte : No seu parecer n.º 181, o CC SUL recomendou à Comissão Europeia que resolvesse o problema do excedente da quota «Outros Estados-Membros», partilhada, entre outros, pela França e pela Irlanda, no que diz respeito ao espadarte do Atlântico Oriental. Estas espécies, tal como os tunídeos, são igualmente acompanhadas pelo CC SUL através do grupo INTERCC ICCAT (LDAC, CCRUP, MEDAC, CCSUD).

Polvo : Em setembro de 2025, o relatório do WGCEPH (grupo de trabalho sobre cefalópodes) foi apresentado aos membros do GT ad hoc do CC SUL pelo CIEM, bem como os últimos resultados dos estudos genéticos realizados pela AZTI. Embora não tenha sido possível chegar a um consenso sobre o tamanho mínimo de captura, o secretariado do CC SUL mantém e continuará a manter um acompanhamento dos projetos científicos sobre esta espécie.

Sardinha : Em maio de 2025, o CC SUL publicou o seu parecer n.º 180 relativo aos efeitos das alterações climáticas nas espécies pelágicas da sua competência, incluindo a sardinha.

Biqueirão do Golfo da Gasconha : O parecer n.º 180, publicado em maio de 2025 sobre o impacto das alterações climáticas, diz também respeito ao biqueirão. Na sequência do benchmark desta espécie pelo CIEM, os membros do CC SUL decidiram criar um Grupo ad hoc sobre o biqueirão do Golfo da Gasconha. Este grupo reuniu-se duas vezes, em setembro de 2025 e fevereiro de 2026, com os peritos da AZTI. O CC SUL acompanhou igualmente a ADGHANSA no final de 2026.

O objetivo foi antecipar as decisões que serão tomadas para a gestão da espécie no final de 2026. Está em fase de elaboração um projeto de parecer, para validação em maio de 2026.

Enguia : Em janeiro de 2026, o CC SUL questionou o CIEM sobre a eficácia dos planos de repovoamento da enguia. A resposta dada pelo CIEM servirá de base para as próximas discussões sobre esta espécie, que se basearão assim nos melhores conhecimentos científicos disponíveis.

b- Acompanhamento da atualidade comunitária

👉 Acompanhamento operacional da obrigação de desembarque e de comunicação de relatórios

De acordo com o seu programa de trabalho, o secretariado do CC SUL continuou a informar os seus membros sobre a obrigação de desembarque, em particular com a avaliação deste regulamento pela Comissão Europeia, publicada em junho de 2025. No seu parecer n.º 179 (Avaliação da PCP), publicado em maio de 2025, os membros do setor do CC SUL recomendavam, além disso, a revisão da Obrigação de Desembarque.

👉 Possibilidades de pesca 2025

Em julho de 2025, o CIEM apresentou aos membros do CC SUL os seus pareceres anuais. Isto serviu de base para as discussões no grupo de trabalho em outubro e para o parecer n.º 182, publicado em novembro de 2025.

👉 PCP

O CC SUL adotou, em maio de 2025, o seu parecer n.º 179 sobre a avaliação da PCP, no âmbito de uma consulta da Comissão Europeia. Este parecer aborda os efeitos socioeco-

nómicos da PCP, as suas medidas de gestão, a concorrência, bem como o quadro regulamentar, a regionalização e a governação. Este trabalho prosseguirá no próximo exercício, aquando da apresentação da avaliação pela Comissão Europeia.

👉 Ocean Pact

No âmbito do lançamento do Ocean Pact, o CC SUL juntou-se ao CCRUP e ao MEDAC na elaboração de uma carta dirigida à Comissão Europeia, na qual os CC expressam as suas dúvidas quanto à criação de um Conselho Consultivo dedicado à pesca de pequena escala. O CC SUL inscreveu-se também como observador no Ocean Board e participou na sua primeira reunião a 31 de março de 2026. O trabalho prosseguirá em 2026-2027 com a publicação do Ocean Act.

👉 EMV

Foram realizadas sessões de informação regulares, nomeadamente graças à participação da Comissão Europeia e do CSTEP nas nossas reuniões. O CC SUL também questionou o CIEM sobre este assunto durante a reunião anual dos conselhos consultivos e do próprio CIEM (MIAC) em janeiro de 2026. As respostas fornecidas pelo CIEM irão alimentar os trabalhos do CC SUL no próximo exercício, uma vez que está em preparação um benchmark sobre este assunto.

👉 Visão 2040 e DCSMM

No final do exercício, o CC SUL respondeu a duas consultas adicionais da Comissão Europeia. A primeira sobre a Visão 2040 (Parecer 184), na qual o CC SUL recorda os desafios e as respostas necessárias para garantir um futuro ao setor das pescas europeu. E a segunda sobre a Diretiva-Quadro «Estratégia para o Meio Marinho» (Parecer 185) sublinha a necessidade de melhorar a eficácia desta diretiva, reforçar a sua coerência e facilitar a sua implementação operacional.

👉 Controlo

Os membros do CC SUL questionaram repetidamente a Comissão e os Estados-Membros sobre a difícil aplicação do regulamento de controlo, nomeadamente no âmbito de um workshop INTERCC no início do exercício. Estas discussões devem prosseguir e devem ser organizados novos encontros antes do verão de 2026.

👉 Plano de ação para a conservação dos recursos haliêuticos e a preservação dos ecossistemas marinhos

O Presidente e o Secretariado do CC SUL





participaram na reunião anual sobre o Plano de Ação em junho de 2025.

🌿 Ambiente e alterações climáticas

No domínio do ambiente, o CC SUL prosseguiu os seus trabalhos sobre os efeitos das alterações climáticas nas pescas, publicando em maio de 2025 o seu parecer n.º 180. Este parecer baseia-se em dados científicos apresentados aos membros e faz um balanço dos impactos das alterações climáticas no comportamento e na biologia das espécies pelágicas acompanhadas pelo CC SUL. Menciona igualmente a necessidade de adaptar as medidas de gestão às alterações climáticas para uma pesca resiliente. O projeto MeCCAM, que visa elaborar, testar e implementar em maior escala estratégias inovadoras, práticas e replicáveis para enfrentar os desafios complexos colocados pelas alterações climáticas, foi também apresentado aos membros em outubro de 2025.

Os membros do CC SUL são igualmente mantidos informados sobre os avanços da Parceria para a Transição Energética, graças à participação do seu presidente e secretariado nas diferentes reuniões. Foi também apresentado aos membros o projeto do porto de Vigo, em plena transição energética.

🌿 Planeamento marítimo / Projetos eólicos marítimos

O planeamento marítimo foi abordado através da apresentação do projeto MarinePlan em outubro de 2025. Este projeto visa reforçar o planeamento do espaço marítimo baseado nos ecossistemas face a desafios persistentes: quadros jurídicos fragmentados, falta de dados, fraca coordenação transfronteiriça e ausência de ferramentas práticas.

c- Melhorar o conhecimento e a gestão a curto prazo

🌿 Encalhes de mamíferos marinhos no Golfo da Gasconha

O CC SUL prosseguiu os seus intercâmbios com o grupo de Estados-Membros, sendo organizadas sessões informativas regulares. No final de 2025, o CC SUL participou na ADG BYC do CIEM, o que permitiu contribuir para o parecer 183. Este parecer solicita que as instâncias internacionais, nomeadamente o CIEM e o CSTEP, sejam encarregadas desde já de produzir pareceres científicos tão operacionais quanto possível, para uma melhor gestão no Golfo da Gasconha e nas águas ibéricas em 2027. O CC SUL participa, além disso, nas sessões informativas mensais do projeto

CIBBRINA e, no início de 2026, o CC SUL participou também na reunião da ASCOBANS.

🌿 Implementação da abordagem ecossistémica

Em abril de 2025, os membros do CC SUL participaram num workshop de apresentação da ferramenta SEAwise pela equipa do projeto. A abordagem ecossistémica foi também um tema central do MIACO, em janeiro de 2026, reunião na qual o CC SUL esteve, naturalmente, presente.

🌿 Acompanhamento dos desenvolvimentos do CIEM

O CIEM apresentou, como todos os anos, os seus pareceres aos membros do CC SUL em julho de 2025.

O Secretariado acompanhou ainda os trabalhos do CIEM, participando em workshops sobre diversos temas, mas também com os seus membros na ADGBYC e na ADGHANSA. Por fim, em janeiro de 2026, o CC SUL participou no MIAC e no MIACO, reuniões anuais entre o CIEM e os Conselhos Consultivos. O CC SUL participou igualmente nas reuniões de preparação do MIRIA com a Comissão Europeia.

d- Apoio à pesca artesanal

Foi iniciada uma colaboração entre o CC SUL, o CC Mediterrâneo e o CC RUP sobre a definição de pesca artesanal. Estes dois Conselhos Consultivos participaram então no grupo de trabalho de outubro do CC SUL sobre este tema. Em fevereiro de 2026, o presidente do CC SUL, o presidente do Grupo de Pesca Tradicional e o Secretariado do CC SUL deslocaram-se a Nápoles, por ocasião dos grupos de trabalho do CC Mediterrâneo, para aprofundar os intercâmbios. Está em curso a elaboração de um projeto de parecer e este trabalho prosseguirá no exercício seguinte.

🌿 Modernização dos navios e renovação geracional

Em abril de 2025, o projeto Fish-X foi apresentado pela SCIAENA aos membros do CC SUL. Este projeto oferece soluções técnicas para modernizar a recolha de dados sobre os navios da pequena pesca.

Durante esta reunião, o agrupamento «France Terre de Pêches» foi também apresentado aos membros. O seu objetivo é melhorar a imagem da pesca nos meios de comunicação social, contribuindo assim para reforçar a renovação geracional. Estas sessões informativas regulares sobre as iniciativas regionais ou nacionais favorecem o intercâmbio de conhecimentos e boas práticas entre os membros do CC SUL.

3

RELATÓRIO DE ACTIVIDADE

Décimo nono exercício de funcionamento
do Conselho Consultivo das águas ocidentais austrais



O CC Sul e as instituições europeias

O CC SUL e as instituições europeias

➤ Colaboração com a Comissão Europeia

A participação da Comissão Europeia tem sido regular nas reuniões do CC SUL, o que satisfaz plenamente os seus membros, embora estes lamentem a ausência do Comissário, convidado para as nossas reuniões de abril de 2025.

➤ Colaboração com os cientistas

Durante este exercício, a colaboração com os cientistas foi regular e abundante nos grupos de trabalho, onde a sua participação é sempre muito apreciada pelos membros. O CC SUL organizou, além disso, uma jornada de workshops nas instalações do AZTI em fevereiro de 2026, a fim de permitir um encontro presencial entre os nossos membros e os cientistas que acompanham o CC SUL há muitos anos. Este momento de intercâmbio formal foi seguido por um momento de convívio durante o almoço.

O CC SUL reforçou ainda os seus intercâmbios com o CIEM, participando em vários «Advisory Board» para as espécies da sua competência, bem como nas reuniões de preparação do MIRIA.

Por fim, o CC SUL participou no estudo do CSTEP sobre o impacto socioeconómico dos encerramentos de inverno no Golfo da Gasconha.

➤ Colaboração com os Estados-Membros

Os intercâmbios com os Estados-Membros continuaram, nomeadamente através da participação nas reuniões organizadas pelo Grupo de Estados-Membros. Representantes dos Estados-Membros participam, além disso, regularmente nas reuniões organizadas pelo CC SUL.

No entanto, o CC SUL lamenta que a sua consulta pelos Estados-Membros no âmbito das Recomendações Conjuntas seja demasiado limitada em termos de tempo e ocorra demasiado tarde no processo, o que não permite ao CC SUL reagir às propostas e transmitir um parecer consensual aos Estados-Membros.

➤ Colaboração com o Parlamento Europeu

Os intercâmbios entre o CC SUL e o Parlamento são muito limitados, devido aos seus estatutos.

➤ Colaboração com os outros CC na Europa

Os intercâmbios com os outros Conselhos Consultivos foram frutíferos em 2025-2026, nomeadamente através da participação do CC SUL no grupo INTERCC ICCAT (MEDAC, LDAC, CCRUP e CCSUD), que culminou na adoção de uma carta conjunta em maio de 2025 e de um parecer em setembro de 2025. Este parecer, que abrangeu numerosos temas transversais, exigiu um esforço de colaboração notável entre todos os conselhos consultivos.

O CC SUL colabora, além disso, com o MEDAC e o CC RUP na definição da pesca artesanal; uma delegação reduzida do CC SUL participou assim no grupo de trabalho do MEDAC em Nápoles, em fevereiro de 2026, a fim de reforçar a nossa colaboração neste tema.

A colaboração com o PELAC sobre o carapau e a cavala prossegue e representantes dos dois conselhos consultivos estão presentes em cada uma das reuniões sobre estes temas, seja no CC Pélagiques ou no CC SUL.





4

RELATÓRIO DE ACTIVIDADE

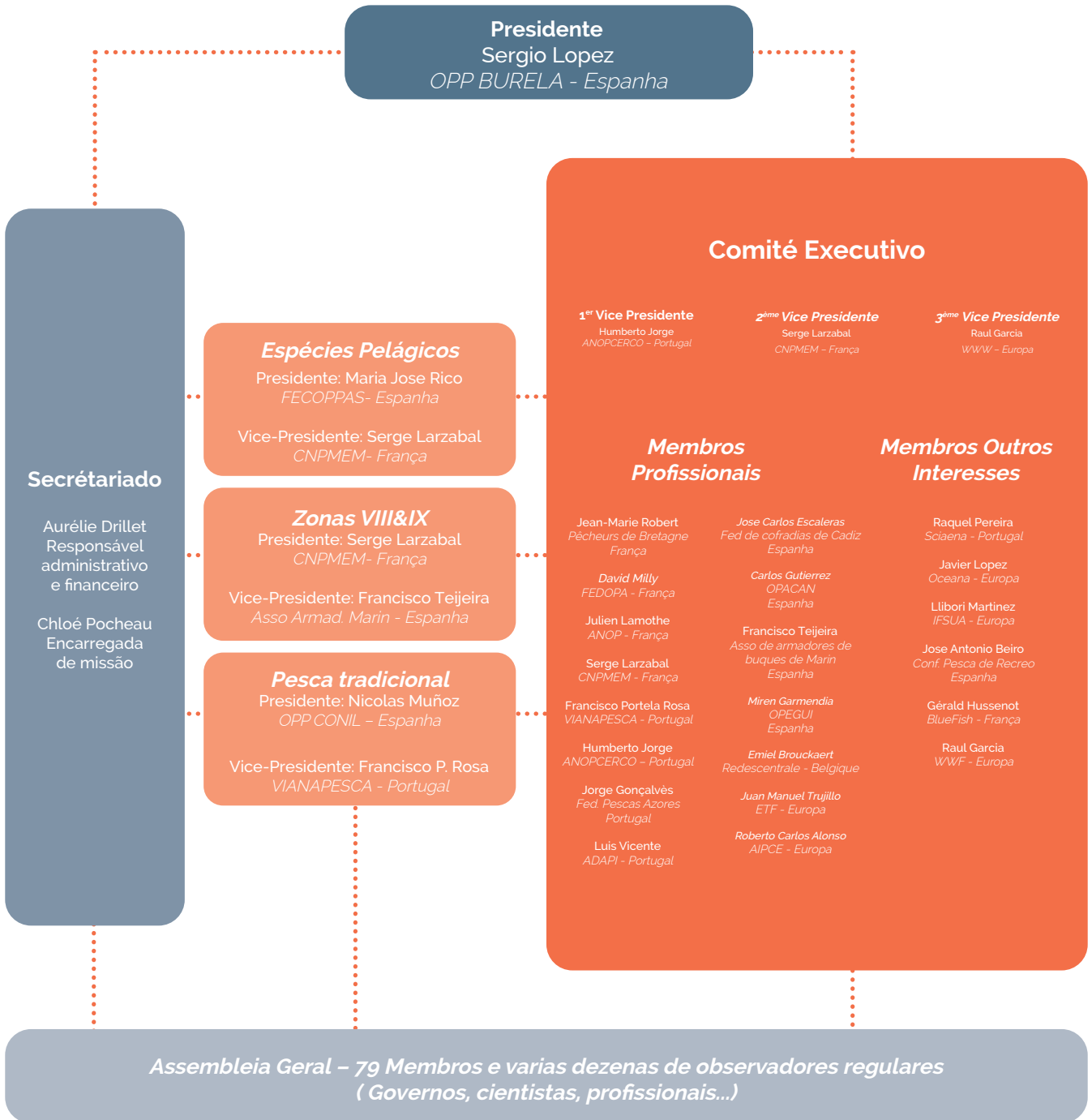
Décimo nono exercício de funcionamento
do Conselho Consultivo das águas ocidentais austrais



Organização do CC Sul



Organigrama





Participação dos membros nas reuniões

O CC SUL é composto por **79 membros**. Neste exercício, contam-se 7 associações que representam as outras partes interessadas (mulheres da pesca, pesca recreativa, defesa do ambiente, etc.).

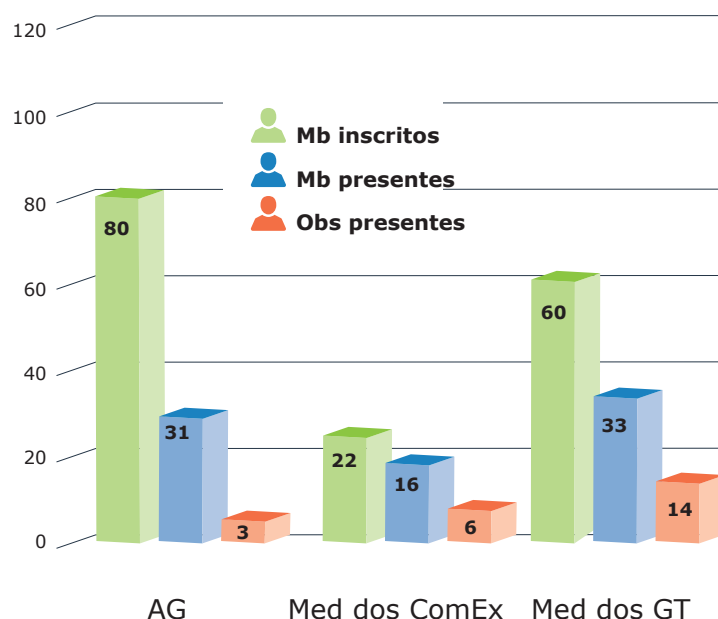
No que diz respeito ao setor das pescas, as organizações provêm, na sua grande maioria (87 %), dos três países da fachada do CC: Portugal, Espanha e França. De salientar que as organizações espanholas são mais numerosas (40) do que as organizações portuguesas (12) e francesas (17). No entanto, deve ser assinalado e devidamente valorizado que o CC SUL conta com membros ativos distribuídos por todo o seu território.

As reuniões dos Grupos de Trabalho contaram, em média, com 33 membros presentes ou online (60 estão inscritos) e 14 observadores (Comissão Europeia, Estados, regiões, cientistas), o que se mantém relativamente estável em relação ao ano passado.

A organização das reuniões dos grupos de trabalho em formato híbrido continua a satisfazer os membros e permite que um maior número de observadores participe nos nossos debates.

No que diz respeito à Assembleia Geral e ao Comité Executivo, a participação mantém-se praticamente estável, com uma média de 31 e 16 membros presentes, respetivamente.

Além disso, ao longo do exercício, o CC Sul esteve presente em 45 eventos externos: encontros, colóquios, seminários, grupos de trabalho, etc. (cf. Anexo 5 sobre o balanço das representações), tendo cerca de trinta pessoas representado o CC Sul nestes diferentes fóruns.







5

RELATÓRIO DE ACTIVIDADE

Décimo nono exercício de funcionamento
do Conselho Consultivo das águas ocidentais austrais

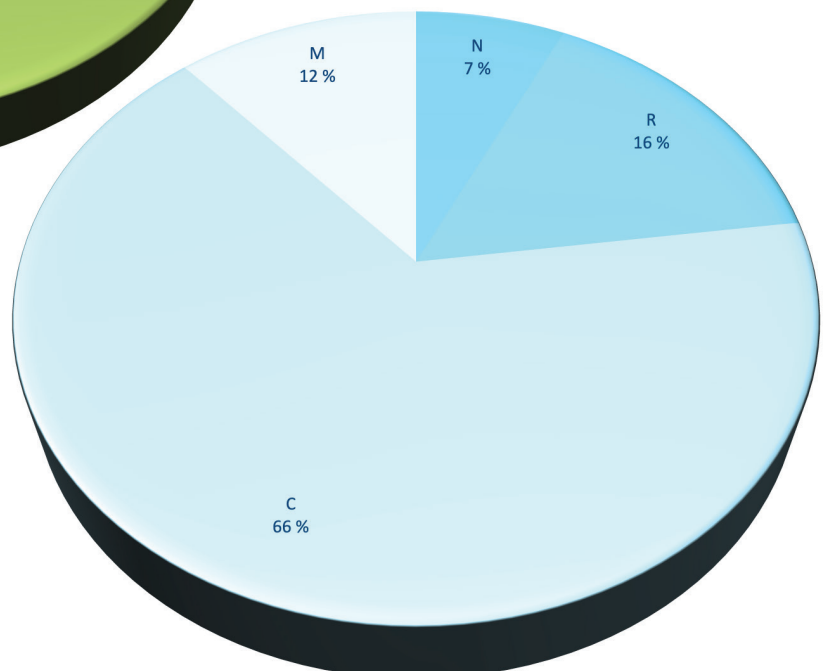
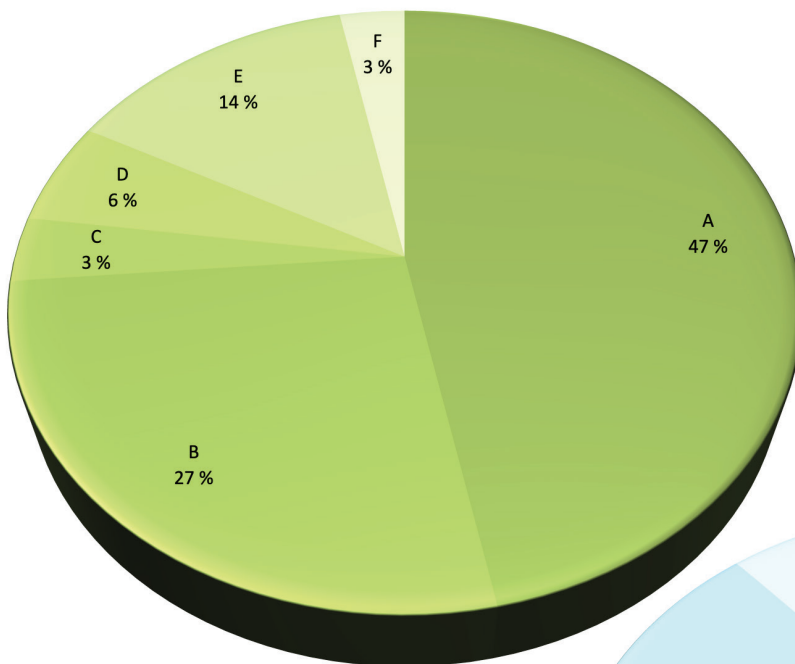


Orçamento do CC SUL



Vista geral

		PREVISÕES			REAL				
		Eligible	Non éligible	TOTAL	Eligible	En nature	Non éligible	TOTAL	
Despesas	A	STAFF	130 150,50 €	- €	130 150,50 €	132 979,37 €	- €	- €	132 979,37 €
	B	Participação nas reuniões	115 420,00 €	- €	115 420,00 €	76 148,15 €	- €	- €	76 148,15 €
	C	Informação e preparação das reuniões	12 240,00 €	- €	12 240,00 €	5 750,01 €	4 099,04 €	- €	9 849,05 €
	D	Gastos de funcionamento	25 421,29 €	- €	25 421,29 €	15 983,17 €	- €	- €	15 983,17 €
	E	Tradução e interpretação	74 980,00 €	- €	74 980,00 €	29 283,48 €	10 565,37 €	- €	39 848,85 €
	F	Outros contratos	9 980,00 €	- €	9 980,00 €	8 964,83 €	- €	- €	8 964,83 €
	H	Déficit	- €	- €	- €	- €	- €	- €	- €
		TOTAL		368 191,79 €	- €	368 191,79 €	269 109,01 €	14 664,41 €	- €
Recursos	N	National	23 154,00 €	- €	23 154,00 €	28 000,00 €	- €	- €	28 000,00 €
	R	Régional	46 600,00 €	- €	46 600,00 €	46 663,00 €	14 664,41 €	- €	61 297,41 €
	L	Local	- €	- €	- €	- €	- €	- €	- €
	C	Comissao	256 437,79 €	- €	256 437,79 €	256 437,79 €	- €	- €	256 437,79 €
	M	Membros	42 000,00 €	- €	42 000,00 €	45 350,00 €	- €	- €	45 350,00 €
		RÉSULTAT		368 191,79 €	- €	368 191,79 €	376 420,79 €	14 664,41 €	- €





Contas detalhadas

ADVISORY COUNCIL: SWW AC
 Periode : From 01/04/2025 to 31/03/2026

	Eligible	Non-eligible (reimbursed by other organisations)	In-kind (non-eligible)	Total draft costs
A. STAFF (details in sheet)				
A.1.1. Salaries (including salary related charges)	132 577,37	0,00	0,00	132 577,37
A.1.2. Staff expenses	402,00	0,00	0,00	402,00
Sub-total A	132 979,37	0,00	0,00	132 979,37
B. PARTICIPATION IN MEETINGS (details in sheet)				
B.1.1. Travel costs members	28 950,20	0,00		28 950,20
B.1.2. Subsistence costs members	33 596,65	0,00		33 596,65
B.1.3.Travel costs Staff	5 814,14	0,00		5 814,14
B.1.4.Subsistence costs Staff	7 537,16	0,00		7 537,16
B.1.5.Travel costs Experts		0,00		0,00
B.1.6. Subsistence costs Experts		0,00		0,00
B.1.7. Other costs (if any)	250,00	0,00		250,00
Sub-total B	76 148,15	0,00		76 148,15
C. PREPARATION OF MEETINGS AND INFORMATION (details in sheet)				
C1. Preparation of meetings				
C1.1. Rental costs (rooms, equipment)	1 452,00	2 420,00		3 872,00
C1.2. Meetings expenses (coffee, lunch...)	2 425,93	1 679,04	1 600,00	5 704,97
Sub-total C1	3 877,93	4 099,04	1 600,00	9 576,97
C2. Information and dissemination costs				
C2.1. Information costs		0,00		0,00
C2.2. Dissemination costs	1 872,08			1 872,08
Sub-total C2	1 872,08	0,00		1 872,08
Sub-total C	5 750,01	4 099,04	1 600,00	11 449,05
D. OPERATING COSTS (details in annex)				
D1. Rental of office space	8 147,80	0,00	0,00	8 147,80
D2. Data Processing				
D2.1. Data processing equipment	0,00	0,00		0,00
D2.2. Software	625,14	0,00	0,00	625,14
D2.3. Hardware maintenance	1 758,00	0,00	0,00	1 758,00
Sub-total D2	2 383,14	0,00	0,00	2 383,14
D3. Overheads				
D3.1. Office equipment	843,94		0,00	843,94
D3.2. Phone/fax/internet	3 017,92			3 017,92
D3.3. Supplies/consumables	498,56			498,56
D3.4. Mail	94,35			94,35
D3.5. Other costs (Bank charges, Insurance...)	997,46			997,46
Sub-total D3	5 452,23	0,00	0,00	5 452,23
Sub-total D	15 983,17	0,00	0,00	15 983,17
E. INTERPRETATION and TRANSLATION (details in annex)				
E1. Interpretation				
E1.1. Interpreters	23 046,41	6 334,00		29 380,41
E1.2. Travel and subsistence	0,00		0,00	0,00
E1.3. Technician	0,00			0,00
E1.4. Equipment	4 231,37		4 585,90	8 817,27
Sub-total E1	23 046,41	10 565,37	0,00	38 197,68
E2. Translation				
E2. Translation	6 237,07	0,00	0,00	6 237,07
Sub-total E	29 283,48	10 565,37	4 585,90	44 434,75
F. OTHER CONTRACTS (details in annex)				
F.1. Rapporteur	0,00			0,00
F.2.Chair (GA and ExeCom)	0,00			0,00
F.3. Chair (Working Groups)	0,00			0,00
F.4. Auditor	4 722,00			4 722,00
F.5. Scientific experts	0,00			0,00
F.6. others	4 242,83			4 242,83
Sub-total F	8 964,83	0,00		8 964,83
G. RESERVE FOR FOREIGN EXCHANGE LOSSES (max 5%)				
G.Exchange losses	0,00	0,00		0,00
Sub-total G	0,00	0,00		0,00
H. Deficit or receipts				
H. Deficit or receipts	0,00	0,00		0,00
Sub-total H	0,00	0,00		0,00
GRAND TOTAL	269 109,01	14 664,41	6 185,90	289 959,32



Contas detalhadas

ADVISORY COUNCIL: SWW AC
Periode : From 01/04/2025 to 31/03/2026

RESOURCES TO BE RECEIVED DURING THE PERIOD		Non-eligible	Eligible	Total
1. Budgeted public contribution (€)				
National level				
Financial contribution from Member States		0,00	28 000,00	28 000,00
Secondment of staff				
Regional level				
Financial contribution at regional level		14 664,41	46 663,00	61 297,41
Secondment of staff				
Local level				
Financial contribution at local level				
Secondment of staff				
	Sub-total 1:	14 664,41	74 663,00	89 297,41
2. Commission's contribution claimed				
		0	256 437,79	
	Sub-total 2:	0,00	256 437,79	256 437,79
3. Other resources				
	Number	Amount		
Membership fees:				
General Assembly			45 350,00	45 350,00
Executive Committee			26 650,00	26 650,00
Working Group members			18 700,00	18 700,00
Contribution of donor				
Other				
Contribution of members to cover deficit of				
	Sub-total 3:	0,00	45 350,00	45 350,00
GRAND TOTAL (1+2+3):		14 664,41	376 420,79	391 085,20





6

RELATÓRIO DE ACTIVIDADE

Décimo nono exercício de funcionamento
do Conselho Consultivo das águas ocidentais austrais



Anexos

(exercício 2025-2026)



Lista dos Membros

	código Estrutura	Representante		
103	AAPAP	Norberto Pereira Serpa		
104	AAPLCLZO	Jeronimo Alexandre Rato		
102	AAPSACV	Maria Amandina Baiao		
248	ACERGA	Andrés Garcia Bouteira		
137	ACPA	Pedro Melo		
106	ADAPI	Luis Vicente		
109	AMAP	Humberto Manuel Batista Jorge		
266	ANDMUPES	Maria Angeles Cayuela Campoy		
202	ANFACO - CECOPESCA	Roberto Carlos Alonso		
302	ANOP	Julien Lamothe		
140	ANOPCERCO	Humberto Jorge		
111	APASA	Carlos Avila		
135	APEDA	Jorge Gonçalves		
272	Aso. Nacional de mujeres de la pesca	Rita Miguez de la Iglesia		
226	Asociacion de Armadores de Buques de Pesca de Marin	Francisco Teijeira		
258	Asociacion de armadores de punta del Moral	Alonso Abreu Lozano		
270	Asociacion de OPs del Cantabrico	Carlos Gutierrez Pedrajo		
272	Aso. Nacional de mujeres de la pesca	Rita Miguez de la Iglesia		
530	Association Blue Fish	Gérald Hussenot		
268	Association de anguleros de Euskadi	Iñaki Bedoya Herranz		
254	AVOCANO	Santiago Folgar Gutierrez		
324	CDPMEM 29	Morgane Ramonet		
329	CDPMEM 56	Olivier LE NEZET		
247	CEPESCA	Javier Garat		
307	CIDPMEM 64-40	Serge Larzabal		
308	CNPMEM	Serge Larzabal		
257	Cofradia de pescadores de Santo Cristo del Mar	Manuel Fernandez Belmonte		
253	CONSENSA	Jose Luis Marsella		
263	Coop. Gallega del Mar Sta Eugenia OPP	Maria José Casais Boo		
311	COREPEM	José Jouneau		
310	CRPMEM Bretagne	Olivier Le Nezet		
309	CRPMEM Nouvelle Aquitaine	Franck Lalande		
405	ETF	Juan Manuel Trujillo		
229	FECOPPAS	Maria José Rico		
261	Fed. Andaluza de Cofradias de pescadores	Gema Del Rocio Dominguez Rodriguez		
133	Federação das Pescas dos Açores	Jorge Gonçalves		
240	Federacion de cofradias de pescadores de Bizkaia	Ioritz Bilbao		
260	Federacion de Cofradias de Pescadores de Cadiz	Jose Carlos Escalera Aguilar		
232	Federacion de cofradias de pescadores de cantabria	César Nates Fernandez		
245	Federacion de cofradias de Pescadores de Guipuzkoa	Josu Ezenaro		
213	Federacion Gallega de Cofradias de Pescadores	Jose Antonio Perez Sieira		
504	Federacion Gallega de pesca maritima responsable	José Antonio Beiro		
262	Federacion Nacional de Cofradias de Pescadores	Jose Basilio Otero Rodriguez		



	código Estrutura		Representante		
	249	Federacion Provincial Cofradias A Coruña	Manuel Daniel Formoso Moledo		
	251	Federacion Provincial de Cofradias de Lugo	José Basilio Otero Rodriguez		
	250	Federacion provincial de cofradias de Pontevedra	Jose Manuel Rosas		
	313	FEDOPA	David Milly		
	333	FIAC - Fed. Française des Industries d'aliments Conserves	Jean-François Hug		
	269	FREMSS	Juan Carlos Corras Arias		
	315	FROM SUD OUEST	Julien Lamothe		
	529	IFSUA	Llibori Martinez Latorre		
	321	Les pêcheurs de Bretagne	Jean-Marie Robert		
	515	Mutua dos Pescadores	Joao Delgado		
	528	OCEANA	Javier Lopez		
	215	OP Burela	Sergio Lopez		
	255	OP Conil- OPP72	Nicolas Fernandez Munoz		
	306	OP Pêcheurs d'aquitaine	David Milly		
	317	OP Vendée	Jérôme Maillet		
	233	OPACAN	Carlos Guitierrez		
	267	OP Asturias	Adolfo Garca Mendez		
	216	OPECA	Alberto Renteria Bilbao		
	217	OPEGUI	Miren Garmendia Ceberio		
	218	OPESCA YA	Aurelio Bilbao Barandica		
	264	OPP 78 del Estrecho	Daniel Manzanero Mayo		
	319	OPPAN	Christian Cloutour		
	219	OPPAO	Mikel Ortiz		
	201	OPPV Vigo	Irene Prieto		
	271	OPROMAR	Francisco Teijeira		
	242	OPTUNA N°42	Andrés Cedres Alonso		
	222	ORPAGU	Juana M™ Parada Guinaldo		
	224	Puerto de Celeiro	Jesus Lourido		
	408	Rederscentrale	Emiel Brouckaert		
	534	SCIAENA	Raquel Pereira		
	334	SEM - Lorient KEROMAN	Andrès Mejia		
	323	UAPF	Marc Ghiglia		
	132	VIANAPESCA	Francisco Portela Rosa		
	402	VISNED	Geert Meunt		
	503	WWF	Raul Garcia		





Abandonaram o CC-SUL

256	Cofradia de Pescadores de Sanlucar	Jose Carlos Marcia Rivero		
331	FFSPM	Frédéric Charrier		
335	AGLIA	François Gatel		



Aderiram ao CC-SUL

273	Cofradia de pescadores «Virgen del Carmen»	Mariano Garcia Garcia		
145	QUARPESCA	Hugo Manuel Santos Martins		





Reuniões

Reuniões	Data	Lugar
1. Workshop Projeto SEAwise	23/4/25	Santiago de Compostela - Espanha
2. GT Espécies bentónicas - zonas VIII&IX	23/4/25	Santiago de Compostela - Espanha
3. GT Espécies pelágicas e ICCAT	24/4/25	Santiago de Compostela - Espanha
4. GT pescas tradicionais	24/4/25	Santiago de Compostela - Espanha
5. Comité Executivo	27/5/25	Lisboa - Portugal
6. Assembleia Geral ordinária	11/7/25	Online
7. Workshop CIEM	11/7/25	Online
8. GT ADHOC Anchova	30/9/25	Online
9. GT ADHOC Polvo	30/9/25	Online
10. GT Espécies pelágicas e ICCAT	21/10/25	Porto, Portugal
11. GT pescas tradicionais	21/10/25	Porto, Portugal
12. GT Espécies bentónicas - zonas VIII&IX	22/10/25	Porto, Portugal
13. Comité Executivo	27/11/25	Online
14. Workshop programa de trabalho	27/1/26	Online
15. Jornada AZTI	19/2/26	Pasaia, Espanha





Representações do CC SUL

em reuniões exteriores de Abril de 2025 a Março 2026

Data	Reuniões	Lugar	
2/4/25	GT PELAC	Maria José Rico	Bruxelas
3/4/25	Coloquio TRANSPER	Marie Le Bras	Plouzané
08-09/4/25	Inter CC	Sergio Lopez, Marie Le Bras, Raul Garcia	Bruxelas
23/4/25	EFCA Advisory Board	José Manuel Beltran	Vigo
29/4/25	GEM	Marie Le Bras	Online
7/5/25	Inter CC ICCAT	Maria José Rico, Marie Le Bras	Online
12-15/5/25	Workshop CIEM Predictive Habitats Models (EMV)	Marie Le Bras	Online
19/5/25	Apresentação do GT socioeconómico espanhol	Sergio Lopez, Marie Le Bras	Online
22-23/5/25	EMD	Miren Garmendia, Marie Le Bras	Cork, Online
4/6/25	Preparação workshop SURIMI	Marie Le Bras	Online
4/6/25	Inter CC ICCAT	Maria José Rico, Marie Le Bras	Online
11/6/25	UNOC Ocean Action Panel - Fostering sustainable fisheries management including supporting small-scale fisheries	Marie Le Bras	Online
16/6/25	Workshop CIEM Ecosystem Overview (WKEO4) Stakeholders session	Marie Le Bras	Online
19/6/25	GT 2 MEDAC	Maria José Rico, Marie Le Bras	Online
23/6/25	Parecer funcionamento - InterCC Secretariados	Marie Le Bras	Online
23/6/25	Focus Group cavala PELAC	Maria José Rico, Marie Le Bras	Online
30/6/25	CE GEM Plano ação restauração dos ecossistemas marinhos	Sergio Lopez, Marie Le Bras	Online
3/7/25	GEM	Marie Le Bras	Online
4/7/25	Jornada nacional da sardinha atlântica	Marie Le Bras	Quimper
7/7/25	CE apresentação recomendações CIEM	Marie Le Bras	Online
7/8/25	CE apresentação estúdio OD	Marie Le Bras	Online
14/7/25	CE reunião Transição Energética pesca e aquacultura	Sergio Lopez, Raul Garcia	Online
17/9/25	GT Pelágicos CC RUP	Chloé Pocheau, Maria-José Rico	Online
23/9/25	Projet IMBUS	Chloé Pocheau	Online
25/9/25	GEM	Chloé Pocheau	Online
2/10/25	GT PELAC	Maria-José Rico	La Hague
13/10/25	Reunião CE preparação ICCAT	Chloé Pocheau, Maria-José Rico, Raul Garcia, Carlos Guttierrez, Daniel Manzanero Mayo, Raquel Rodrigues, Laure Lamour	Online
14/10/25	GT Pelágicos LDAC	Chloé Pocheau, Maria-José Rico	Online
14/10/25	GT Pesca artesanal MEDAC	Chloé Pocheau, Nicolas Fernandez Munoz	Online
30/10/25	Mesa da Ciência.	Sergio Lopez	Vigo
11 au 14/11/25	ADGBYC	Chloé Pocheau, Quiterie Sourget, Aurelien Henneveux, Leni Guillotin, Margaux Honnoré	Online
13/11/25	INTERCC Secretariados	Chloé Pocheau, Aurélie Drillet	Online
18/11/25	INTERCC	Chloé Pocheau, Sergio Lopez, Aurélie Drillet	Online
3/12/25	ADGANSA	Chloé Pocheau	Online
18/12/25	CNPMEM Grupo de trabalho	Chloé Pocheau	Online
12/1/26	Preparação MIRIA	Chloé Pocheau	Bruxelas
21/1/26	Debrief MIRIA + InterCC secretariados	Chloé Pocheau	Copenhague
22-23/1/26	MIAC +MIACO	Chloé Pocheau, Sergio Lopez, Serge Larzabal	Copenhague
17/2/26	Workshop ETP	Sergio Lopez	Bruxelas
25/2/26	GT MEDAC - Pesca artesanal	Sergio Lopez, Nicolas Fernandez, Chloé Pocheau	Nápoles
4/3/26	Workshop Visión 2040 - EU Ocean Days	Chloé Pocheau	Bruxelas
5/3/26	GT NWWAC	Chloé Pocheau	Bruxelas
10/3/26	GT LDAC - ICCAT	Chloé Pocheau, Maria-José Rico	Online
23/3/26	MAC - GT 1 et 2	Chloé Pocheau	Online
25/3/26	PELAC NWWAC	Pamela Garcia Navarro, Fabiana Nogueira, Ana Silva	Online

Agradecimentos

O CC Sul não seria nada sem o empenho dos seus membros e, em particular, aqueles que optaram por ocupar cargos de responsabilidade no seio da nossa organização merecem um agradecimento especial:

-  **Sergio Lopez,**
Presidente do CC Sul,
-  **Maria-José Rico,**
*Presidente do Grupo de Trabalho
Espécies Pelágicas e ICCAT*
-  **Nicolas Fernandez Muñoz,**
*Presidente do Grupo de Trabalho
sobre Pescas Tradicionais*
-  **Serge Larzabal,**
*Presidente do Grupo de Trabalho
sobre Espécies Bentónicas e Demersais VIII e IX*

Muito obrigado também a todos os nossos membros pela sua contribuição para o nosso trabalho, durante as reuniões ou por via eletrónica, bem como aos membros que contribuíram para facilitar a organização das reuniões.

Agradecemos igualmente a Marie Le Bras pelo trabalho realizado no Secretariado entre fevereiro e agosto de 2025.



Gostaríamos de agradecer aos nossos parceiros financeiros, bem como a todos aqueles sem cuja ajuda não teríamos conseguido realizar o nosso programa de trabalho e, mais particularmente:

- **A Comissão Europeia**
pelo seu apoio financeiro e técnico e, em particular, a Amanda Pérez Perrera
- **As regiões da Bretanha e da Nova Aquitânia**
pelo seu apoio financeiro ao secretariado do CC SUL
- **A Xunta de Galicia** pelo seu apoio financeiro à organização das reuniões dos Grupos de Trabalho de abril de 2025 em Santiago de Compostela
- **O Ministério da Agricultura e Pescas português**
pela disponibilização de uma sala para a reunião do Comité Executivo de maio de 2025
- **O Crédit Maritime.**



RELATÓRIO DE ACTIVIDADE

Décimo nono exercício de funcionamento
do Conselho Consultivo das águas ocidentais austrais



O CC SUL, cobra a zona atlântica da ponta da Bretanha no extremo Norte, ao estreito de Gibraltar no extremo Sul (zonas CIEM VIII & IX) assim como as regiões ultra-periféricas de Madeiras, dos Açores e das ilhas Canárias (zona CIEM X, e as divisões COPACE 34.1.1.,34.1.2, 34.2.0).

