

Réunion du groupe Ad-Hoc Sardine du golfe 25 Janvier 2021 - Visioconférence

La réunion a débuté par la validation de l'ordre du jour et du compte-rendu de la précédente réunion, puis Andres Uriarte (AZTI) a réalisé une présentation (disponible sur le site du CC Sud) sur les résultats définitifs des travaux scientifiques menés ces dernières années.

Andres Uriarte a rappelé les objectifs du projet, la méthodologie suivie, les différentes règles testées ainsi que les différents paramètres étudiés pour chacune de ces règles.

Il a ensuite indiqué que les études réalisées jusqu'en juillet étaient simplifiées, elles ont depuis été complétées afin de correspondre aux critères du CIEM. Ceci a induit une augmentation des risques pour l'ensemble des règles.

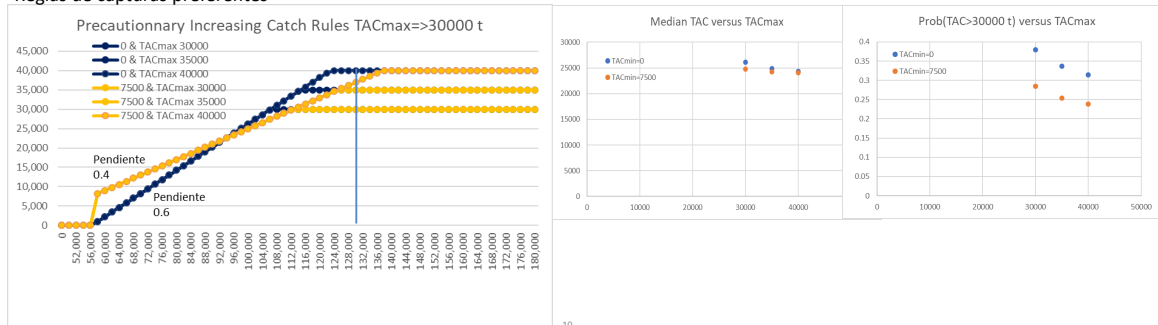
Andres Uriarte a ensuite présenté un tableau comparatif des différentes règles respectant le critère de précaution du CIEM, c'est-à-dire, dont $P(SSB < B_{lim})$ est inférieur à 5%.



COMPARATIVA DE REGLAS PRECAUTORIAS

Definición de la Regla de Explotación	SSB			Riesgo	Explotación	Capturas		Probabilidad TAC bajos		Probabilidad TAC altos				
	Regla	tasa	TACmin	TACmax	Mediana SSB	P(SSB<Blim)	Media F	Mediana C	Mediana ICV	P(TAC=0)	P(0<TAC < 7500)	P(TAC>=25000)	P(TAC>=30000)	P(TACmax)
incTAC	0.6	0	30000		98181	0.04	0.346	26108	3833	0.001	0.017	0.538	0.38	0.38
incTAC	0.6	0	35000		96121	0.047	0.366	24877	5899	0.001	0.018	0.496	0.337	0.22
incTAC	0.6	0	40000		95005	0.046	0.377	24319	7025	0.001	0.019	0.476	0.314	0.124
incTAC	0.4	7500	30000		97423	0.046	0.353	24808	3125	0.002	0	0.49	0.285	0.285
incTAC	0.4	7500	35000		96075	0.048	0.368	24259	4278	0.002	0	0.463	0.254	0.133
incTAC	0.4	7500	40000		95494	0.049	0.373	24067	4799	0.003	0	0.45	0.239	0.06

Reglas de capturas preferentes



Pour les règles à TAC fixes: seules celles avec un TACmax<20000tonnes sont précautionneuses, <25 000tonnes si un TACmin de 7500 tonnes est aussi mis en place.

En réponse aux questions des membres, Andres Uriarte a présenté le tableau ci-dessous qui montre les possibilités de pêches envisageables pour 2021, en fonction des différentes règles :

HISTÓRICO DE CONSEJO REGLAS PRECAUTORIAS

	SSB (Evaluación)	ICES Fmsy	Consejo	Capturas	0 & TACmax 25000	0 & TACmax 30000	0 & TACmax 35000	0 & TACmax 40000	7500 & TACmax 25000	7500 & TACmax 30000	7500 & TACmax 35000	7500 & TACmax 40000
2000	138218	42,018		15097	25,000	30,000	35,000	40,000	25,000	30,000	35,000	40,000
2001	156793	47,665		15005	25,000	30,000	35,000	40,000	25,000	30,000	35,000	40,000
2002	170043	51,693		18277	25,000	30,000	35,000	40,000	25,000	30,000	35,000	40,000
2003	179117	54,452		16607	25,000	30,000	35,000	40,000	25,000	30,000	35,000	40,000
2004	149820	45,545		14197	25,000	30,000	35,000	40,000	25,000	30,000	35,000	40,000
2005	178001	54,112		16360	25,000	30,000	35,000	40,000	25,000	30,000	35,000	40,000
2006	156674	47,629		16741	25,000	30,000	35,000	40,000	25,000	30,000	35,000	40,000
2007	140479	42,706		17323	25,000	30,000	35,000	40,000	25,000	30,000	35,000	40,000
2008	160906	48,915		21821	25,000	30,000	35,000	40,000	25,000	30,000	35,000	40,000
2009	137472	41,791		20855	25,000	30,000	35,000	40,000	25,000	30,000	35,000	39,969
2010	153662	46,713		20127	25,000	30,000	35,000	40,000	25,000	30,000	35,000	40,000
2011	123831	37,645		23208	25,000	30,000	35,000	40,000	25,000	30,000	34,512	34,512
2012	90978.9	27,658		30900	24,275	20,807	20,807	20,807	24,839	21,372	21,372	21,372
2013	97534	29,650		32938	25,000	24,740	24,740	24,740	25,000	23,994	23,994	23,994
2014	101873	30,969		35704	25,000	27,344	27,344	27,344	25,000	25,729	25,729	25,729
2015	92801	28,212		28756	25,000	21,901	21,901	21,901	25,000	22,100	22,100	22,100
2016	86521.1	26,302		29754	21,155	18,133	18,133	18,133	22,611	19,588	19,588	19,588
2017	113857	34,613		30435	25,000	30,000	34,534	34,534	25,000	30,000	30,523	30,523
2018	103360	31,421	30579	32299	25,000	28,236	28,236	28,236	25,000	26,324	26,324	26,324
2019	89396.6	27,177	22410	24579	23,168	19,858	19,858	19,858	24,048	20,739	20,739	20,739
2020	103915	31,590	34647	31158	25,000	28,569	28,569	28,569	25,000	26,546	26,546	26,546
2021	90558	27,530	27858		23,981	20,555	20,555	20,555	24,629	21,203	21,203	21,203
Periodo 2012-2021												
Promedio	97,079	29,512		30,725	24,258	24,014	24,468	24,468	24,613	23,760	23,812	23,812
Mediana	95,168	28,931		30,900	25,000	23,321	23,321	23,321	25,000	23,047	23,047	23,047
Min	86,521	26,302		24,579	21,155	18,133	18,133	18,133	22,611	19,588	19,588	19,588
Max	113,857	34,613		35,704	25,000	30,000	34,534	34,534	25,000	30,000	30,523	30,523

Jean-Marie Robert (Pêcheurs de Bretagne) a ensuite interrogé Andres Uriarte, sur l'écart important entre les propositions de TAC faites et les captures réalisées ces dernières années (Moins de 25 000 tonnes// plus de 30 000 tonnes). Comment s'explique cet écart ? Jean-Marie Robert est également surpris de voir que la règle du CIEM n'est pas précautionneuse sur le long terme.

Selon Andres Uriarte et Lionel Pawlowski (IFREMER) l'écart entre les estimations et les captures historiques est potentiellement dû à une évolution de la dynamique de population. Les références prises sont celles des années récentes, ceci devra être réévalué dans les prochaines années. Quant à la règle du CIEM, celle-ci est étudiée sur un programme (EqSim) différent de celui utilisé dans cette étude, ce qui peut expliquer le fait qu'elle soit non précautionneuse dans cette estimation.

Malgré des options de capture qui ne dépassent pas les propositions du CIEM, Miren Garmendia (OPEGUI) a encouragé l'ensemble des membres à adopter une vision de long terme pour gérer de façon durable cette pêcherie. Selon elle, tous les éléments scientifiques sont disponibles pour pouvoir prendre une décision.

Enrique Paz (OPACAN), a rappelé que la suspension de la certification MSC doit aussi être prise en compte. Ce que Miren Garmendia a approuvé, une certification MSC pourrait, par une meilleure position dans le marché compenser des captures plus faibles.

Jean-Marie Robert (Pêcheurs de Bretagne) a alors partagé la position française : si le secteur français est favorable à un engagement dans une démarche de long terme et ainsi éviter de



6 rue Alphonse Rio • 56100 Lorient
+33 297 83 11 69 • info@cc-sud.eu
www.cc-sud.eu

subir les fluctuations des avis du CIEM, les perspectives annoncées par l'AZTI sont loin des captures historiques et actuelles et loin de leurs espérances. Partager un TAC de 21 000 tonnes entre les deux Etats Membres semble très difficile. Par ailleurs, des doutes persistent sur les modélisations de long terme, en particulier lorsque l'on compare les données du stock d'anchois à celui de sardine. Le secteur français ne pense pas qu'il soit envisageable d'adopter une règle de gestion dès 2021. Il ne leur semble cependant déjà pas adéquat d'adopter un TACmax supérieur à 35 000 tonnes et de mettre en place un TACmin. Le secteur français ne souhaite pas s'engager aujourd'hui. Finalement, Jean-Marie Robert a demandé si les avis du CIEM seraient de nouveau publiés en Juin et non en Novembre.

Andres Uriarte et Lionel Pawlowski (IFREMER), ont confirmé que même si les estimations ont été améliorées, toutes les questions n'ont pas été répondues. Il faudrait attendre quelques années pour voir si les estimations sont confirmées ou non. Une mise à jour des règles de gestion sera toujours nécessaire après quelques années, afin de s'adapter à la dynamique du stock. Cependant à court terme, il n'y a pas plus d'études à réaliser. Concernant les avis du CIEM, ils vont continuer à être publiés en Novembre. Pour obtenir un changement, une demande justifiée des Etats Membres est nécessaire.

Lionel Pawlowski (IFREMER) a également précisé que la campagne PELGAS devrait avoir lieu en Mai 2021, des évaluations vont être réalisées afin de contrôler les estimations faites pour combler le manque de données en 2020.

Erwan Duhamel (IFREMER), a répondu à la question concernant les différences entre le stock d'anchois et celui de sardine : il ne faut pas oublier que la campagne PELGAS a tendance à surestimer la biomasse de sardine (de 50%) et pas celle d'anchois.

Andres Uriarte a ajouté concernant le MSC, qu'un engagement des professionnels à suivre les avis du CIEM pourrait permettre d'obtenir la certification.

Les membres du groupe espagnols et français doivent donc interroger leurs organismes certificateurs afin d'obtenir plus de détails sur cette procédure. Ce les membres du groupe se sont engagés à faire.

Jean-Marie Robert (Pêcheurs de Bretagne) a interrogé les scientifiques sur le pas de temps utilisé : pourquoi 25 ans et non une période plus courte (5,10 ans) comme cela est le cas pour d'autres stocks ?

Andres Uriarte, Lionel Pawlowski (IFREMER) et Sonia Sanchez (AZTI) ont répondu que cela était dû à la dynamique du stock, et que 25 ans permettaient d'atteindre un point de stabilisation du modèle, les estimations sont alors plus robustes.

Conclusions :

- Une décision sur une règle de gestion n'est pas envisageable. Quelques années de données supplémentaires sont nécessaires afin de confirmer l'évolution de la dynamique du stock.
- Un engagement à suivre les avis du CIEM semble envisageable pour obtenir la certification MSC, les membres s'engagent à contacter leurs organismes certificateurs respectifs afin de confirmer cette option.



Participants :

Organisation	Représentant
OP LUGO	Basilio Otero
OPEGUI	Miren Garmendia
OPESCAVA	Aurelio Bilbao
FECOPPAS	Maria Jose Rico
Fed. De cofradias de Cantabria	
OPACAN	Enrique Paz
ANOP	Julien Lamothe
CNPMEM	Serge Larzabal
FEDOPA	Gaëlle Renard
APP	Jérôme Maillet
Pêcheurs de Bretagne	Jean-Marie Robert

Observateurs :

AZTI	Andres Uriarte
AZTI	Leire Citores
AZTI	Sonia Sanchez
FECOPPAS	Eduardo Cueras
OP Vendée	Fiona Bigey
IFREMER	Lionel Pawlowski
IFREMER	Erwan Duhamel
CCSUD	Aurélie Drillet
CCSUD	Chloé Pocheau