

# Analyse de Risque Pêche PErtais Gironde – ARPEGI



Réunion de travail CC Sud  
14 Octobre 2021

Comité Régional des Pêches Maritimes  
et des Elevages Marins de Bretagne





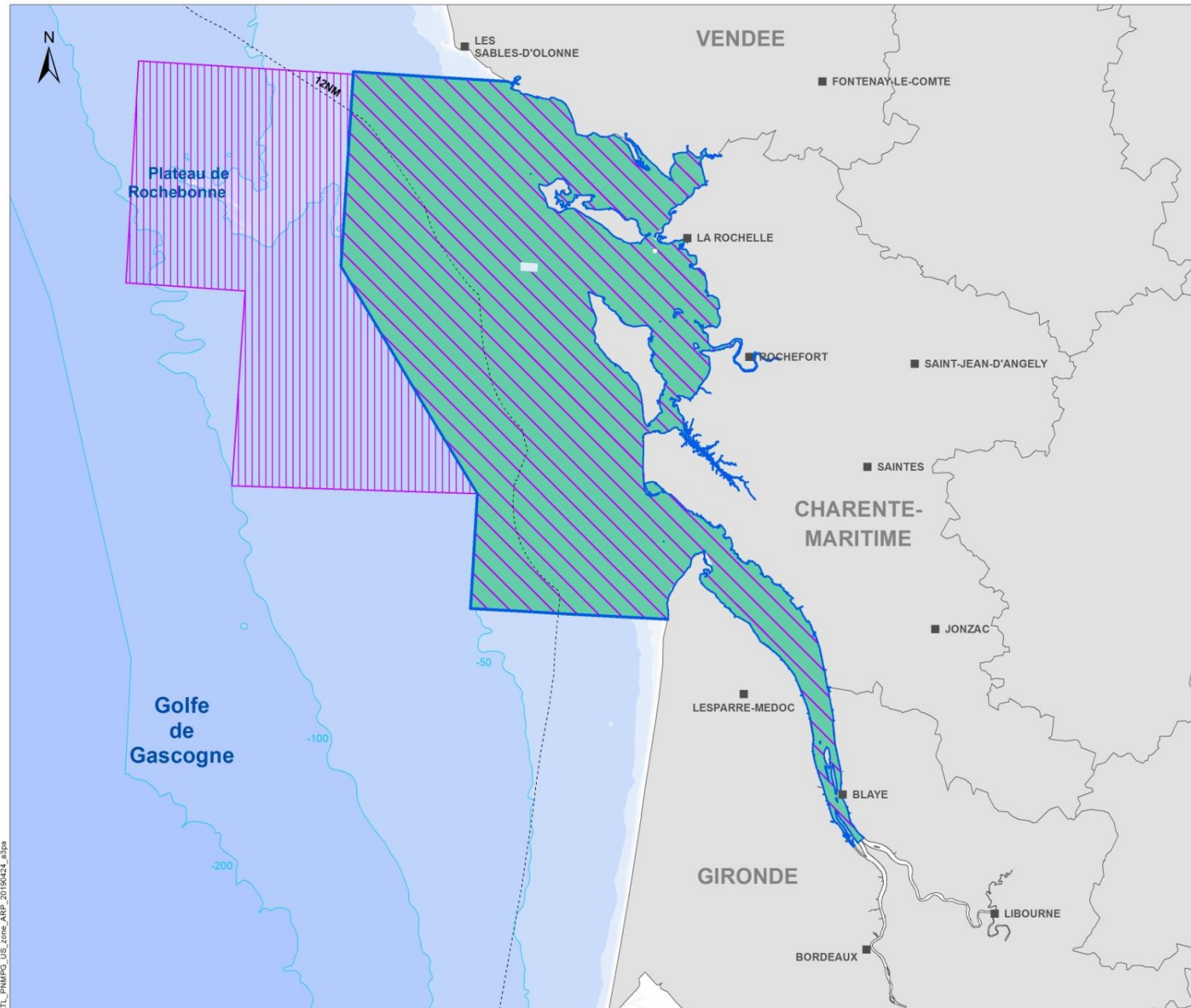
# Zone du projet



## PARC NATUREL MARIN "ESTUAIRE DE LA GIRONDE ET MER DES PERTUIS" Propositions de zones d'étude pour le projet d'ARP Pertuis Gironde

Éditée le :

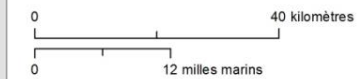
04/2019



Parc naturel marin (PNM)

Propositions de zones d'étude pour l'évaluation des risques de dégradation des habitats naturels et des espèces d'intérêt communautaire par les activités de pêche maritime

- Zone ARP Espèces d'intérêt communautaire (oiseaux+ cétacés + amphihalins)
- Zone ARP Espèces d'intérêt communautaire (oiseaux)
- Zone ARP Habitats d'intérêt communautaires

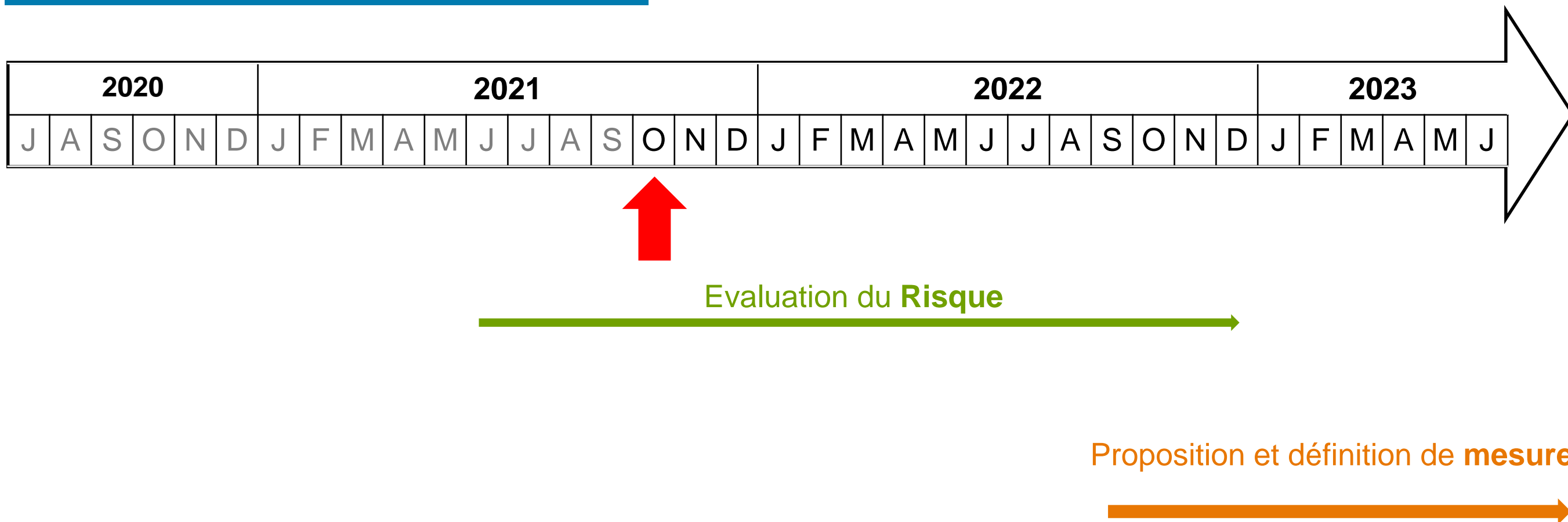


Sources des données :  
- N2000 en mer et PNM : AFB, 04/2019  
- Limite de la mer territoriale : SHOM\*, 2010  
- Départements : IGN - GéoFLA®, 2009  
- Communes : IGN  
- Bathymétrie : IFREMER, synthèse multisources  
\* : ne pas utiliser pour la navigation

Système de coordonnées : RGF 1993 Lambert 93  
Projection : Lambert Conformal Conic  
Datum : RGF 1993

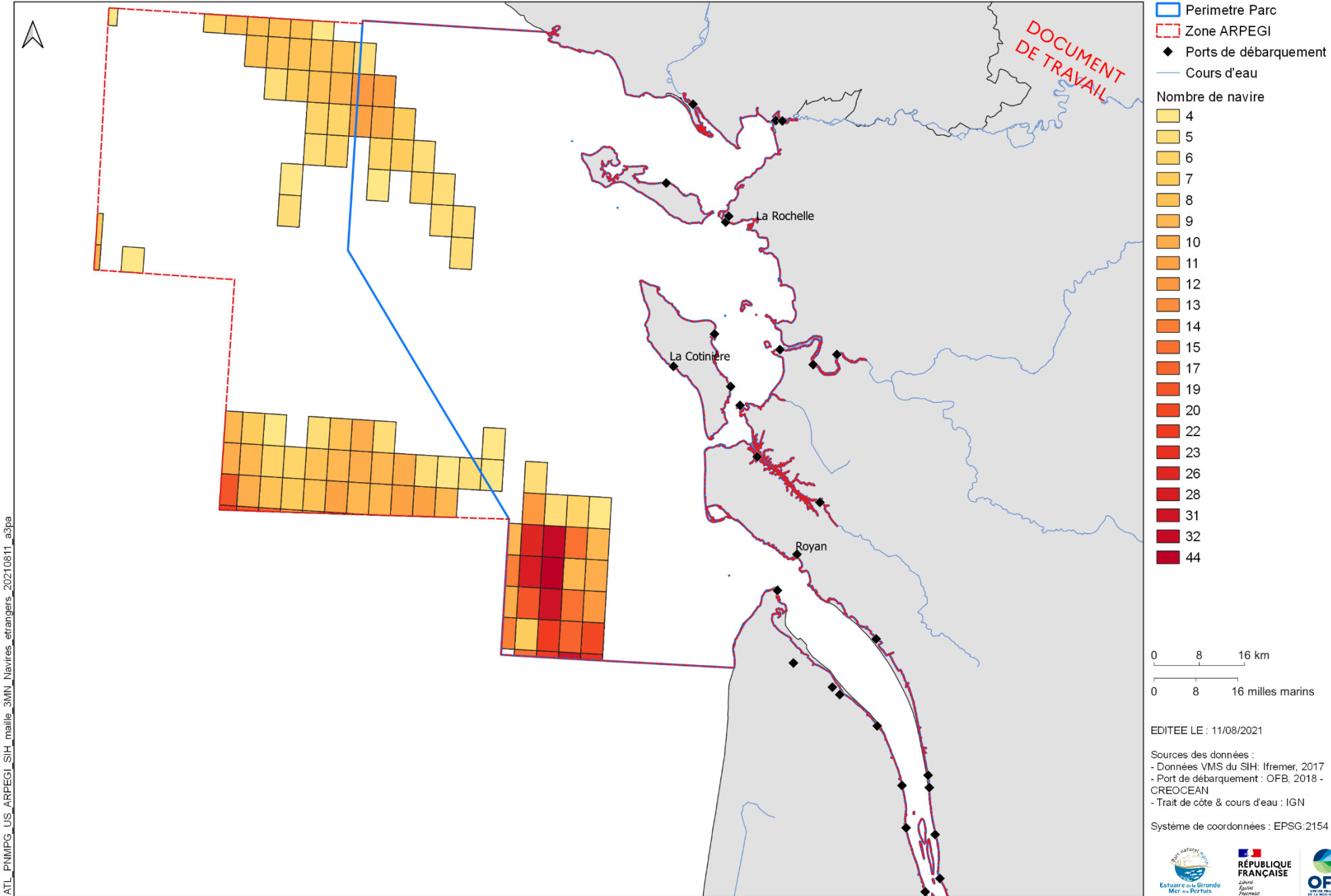
## Répartition des Espèces et Habitats d'Intérêt Communautaires

### Distribution des activités de pêche



# Distribution des activités de pêche – SIH (2017)

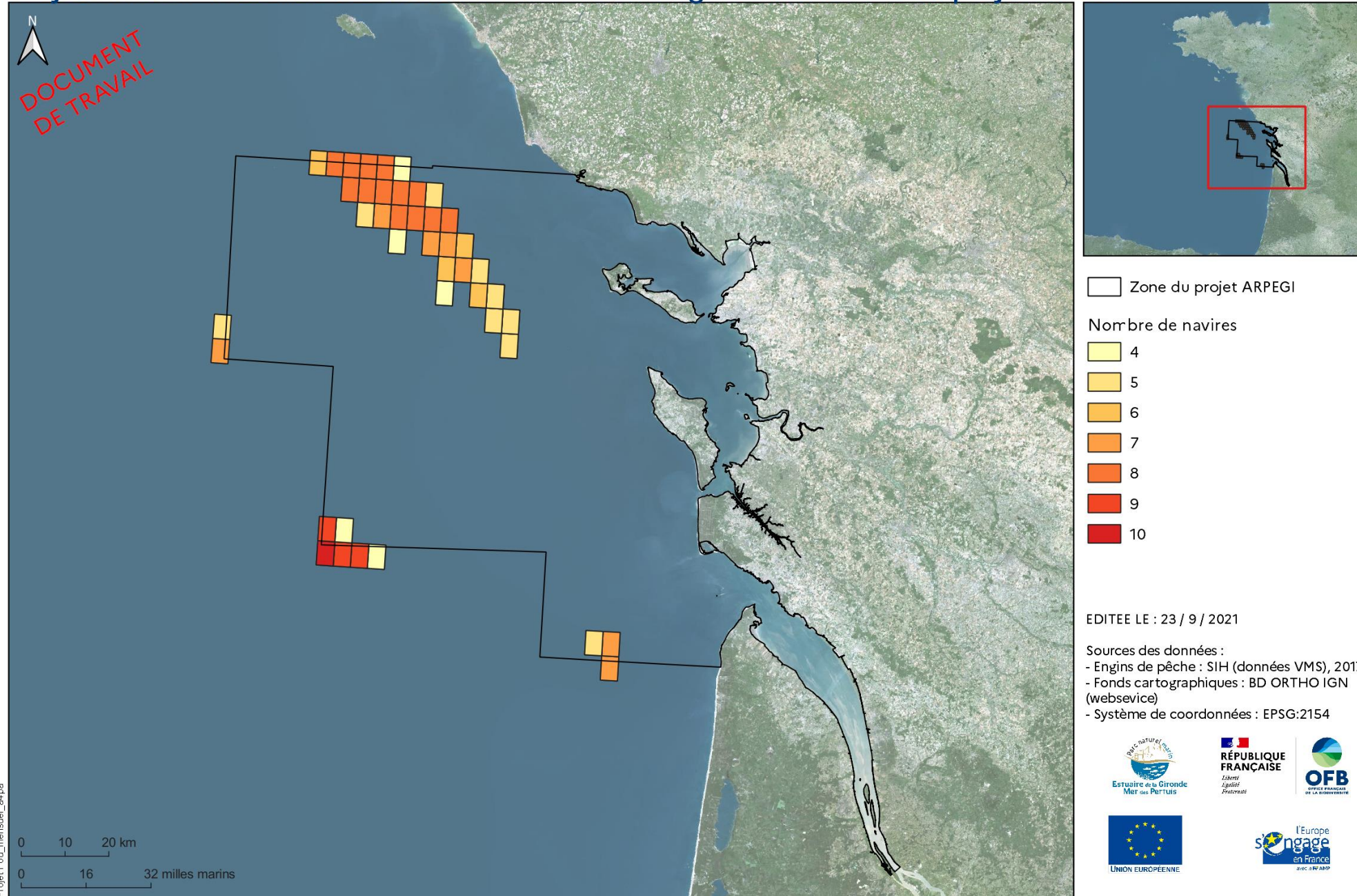
PARC NATUREL MARIN "ESTUAIRE DE LA GIRONDE ET DE LA MER DES PERTUIS"  
ARPEGI - Navires Etrangers (SIH, 2017)





## PARC NATUREL MARIN ESTUAIRE DE LA GIRONDE ET DE LA MER DES PERTUIS

### Projet ARPEGI - Présence des chalutiers de fond étrangers dans la zone du projet en 2017



Mois concernés :

- Janvier
- Mars
- **Octobre**
- **Novembre**
- Décembre

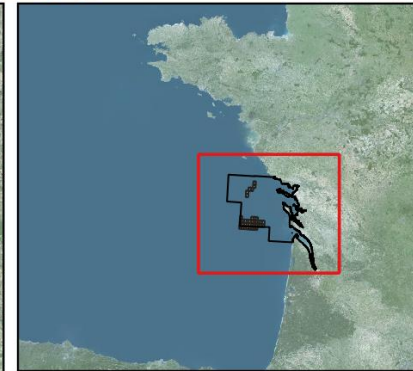
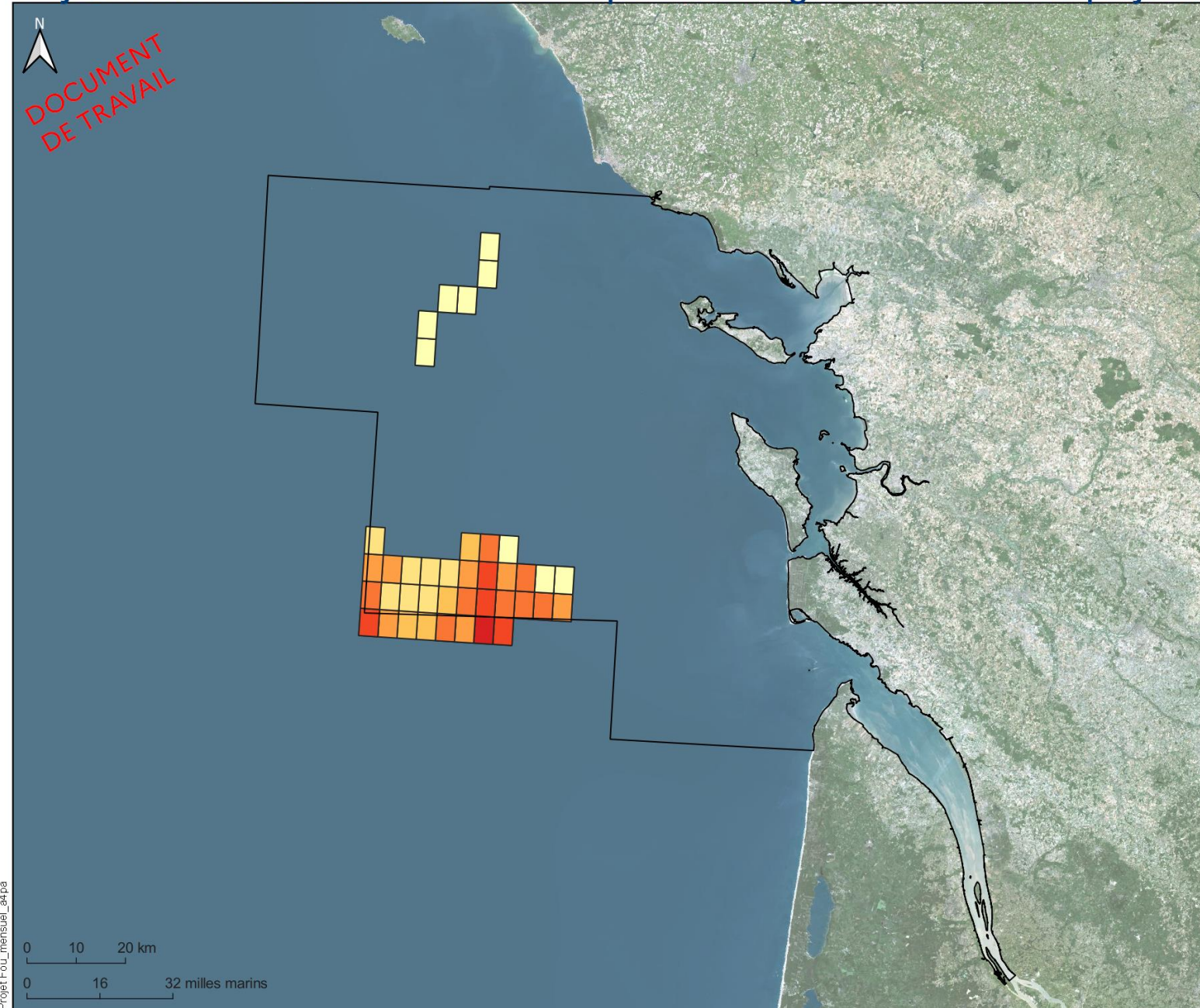
Ports d'origine :

- Burela
- Ondarroa



# Distribution des chalutiers à perche – SIH (2017)

## PARC NATUREL MARIN ESTUAIRE DE LA GIRONDE ET DE LA MER DES PERTUIS Projet ARPEGI - Présence des chalutiers à perche étrangers dans la zone du projet en 2017



Zone du projet ARPEGI

Nombre de navires



EDITEE LE : 23 / 9 / 2021

Sources des données :

- Engins de pêche : SIH (données VMS), 2017
- Fonds cartographiques : BD ORTHO IGN (websevice)
- Système de coordonnées : EPSG:2154

Mois concernés :

- Juin
- Juillet
- Août
- Septembre

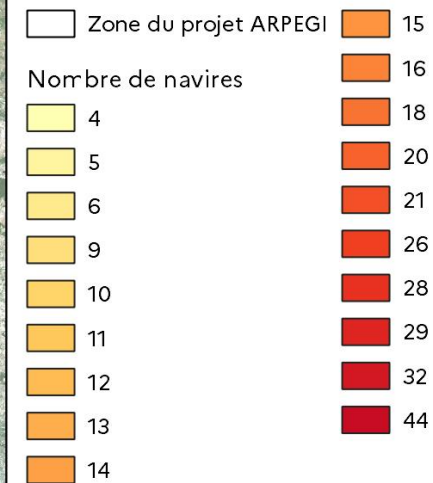
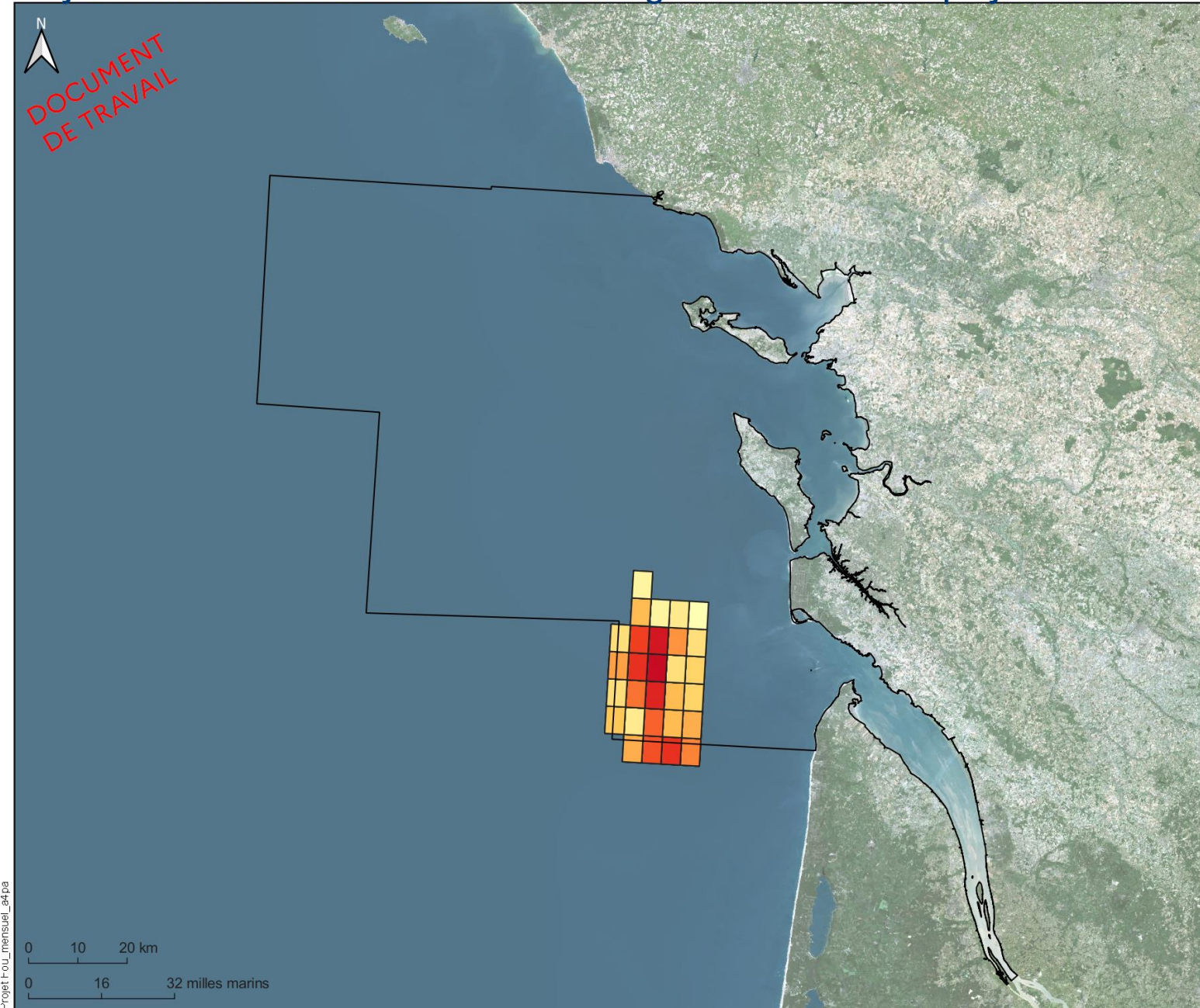
Ports d'origine :

- Oostende
- Zeebrugge



## PARC NATUREL MARIN ESTUAIRE DE LA GIRONDE ET DE LA MER DES PERTUIS

### Projet ARPEGI - Présence des senneurs étrangers dans la zone du projet en 2017



EDITEE LE : 23 / 9 / 2021

Sources des données :

- Engins de pêche : SIH (données VMS), 2017
- Fonds cartographiques : BD ORTHO IGN (websevice)
- Système de coordonnées : EPSG:2154

Mois concernés :

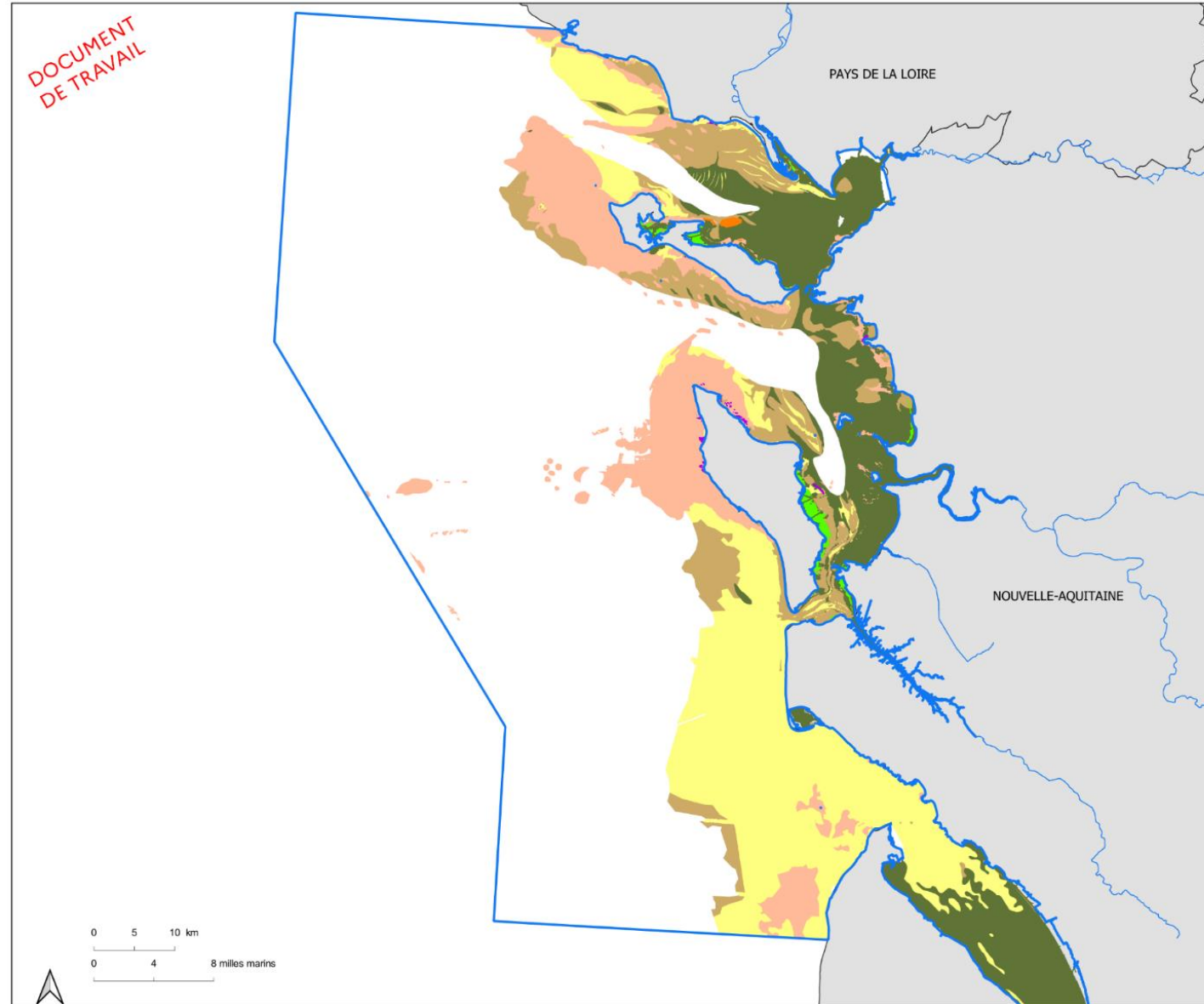
- **Juillet**
- **Août**
- **Septembre**

Ports d'origine :

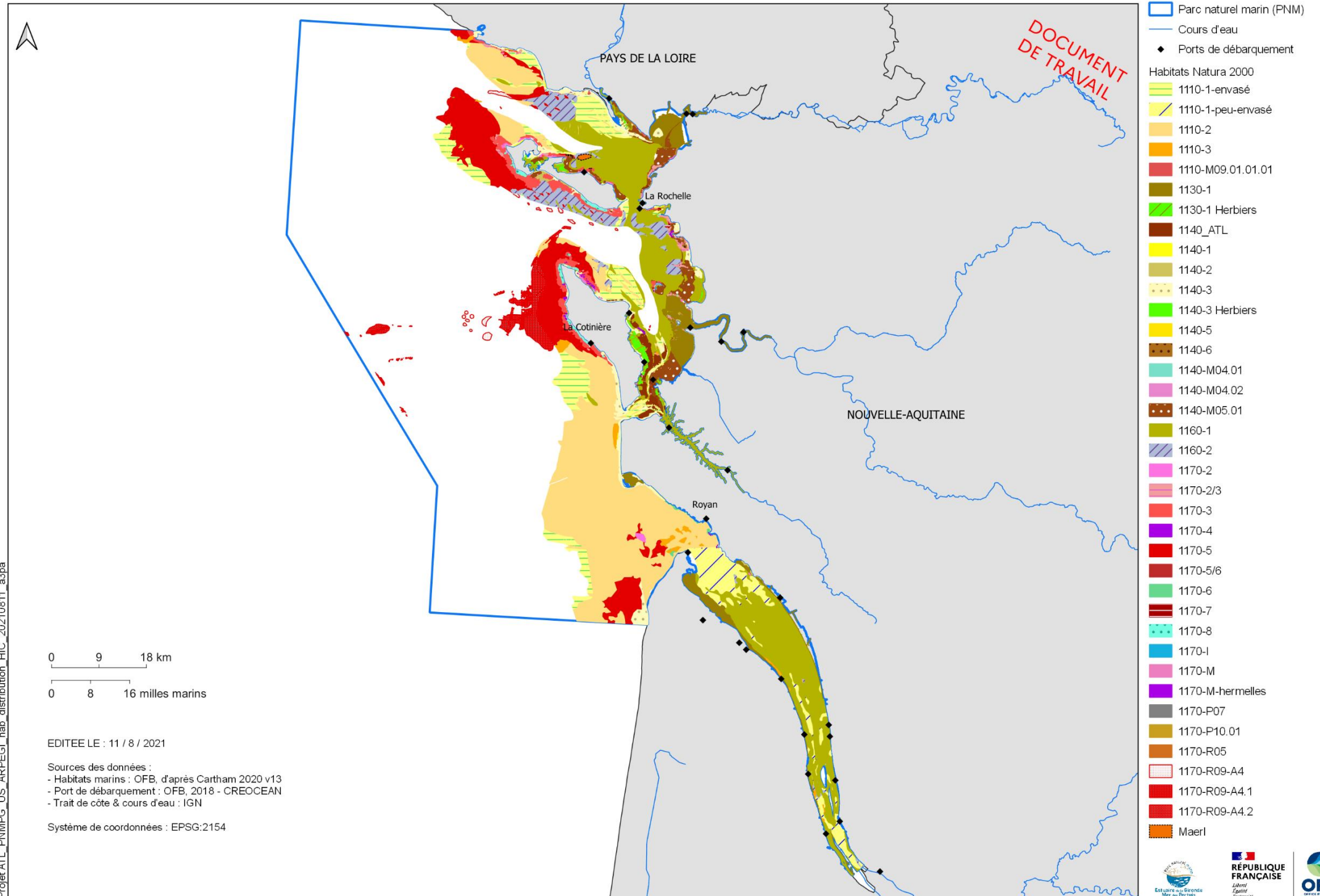
- Colindres
- Fuenterrabia
- Guetaria
- Laredo
- Lequeitio
- Ondarroa
- Orio
- San Vicente De La Barquera
- Santoña

# ARPEGI Habitats

## PARC NATUREL MARIN ESTUAIRE DE LA GIRONDE ET DE LA MER DES PERTUIS ARPEGI - Habitats Natura 2000







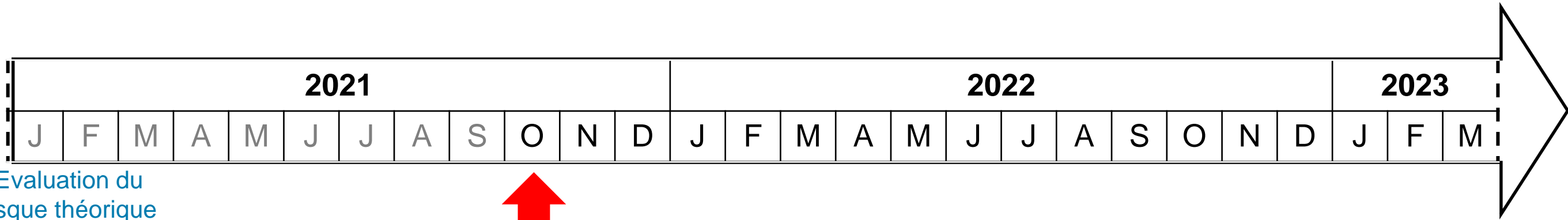
# ARPEGI Espèces



© Sylvain Dromzée / Office français de la biodiversité



## Evaluation du Risque



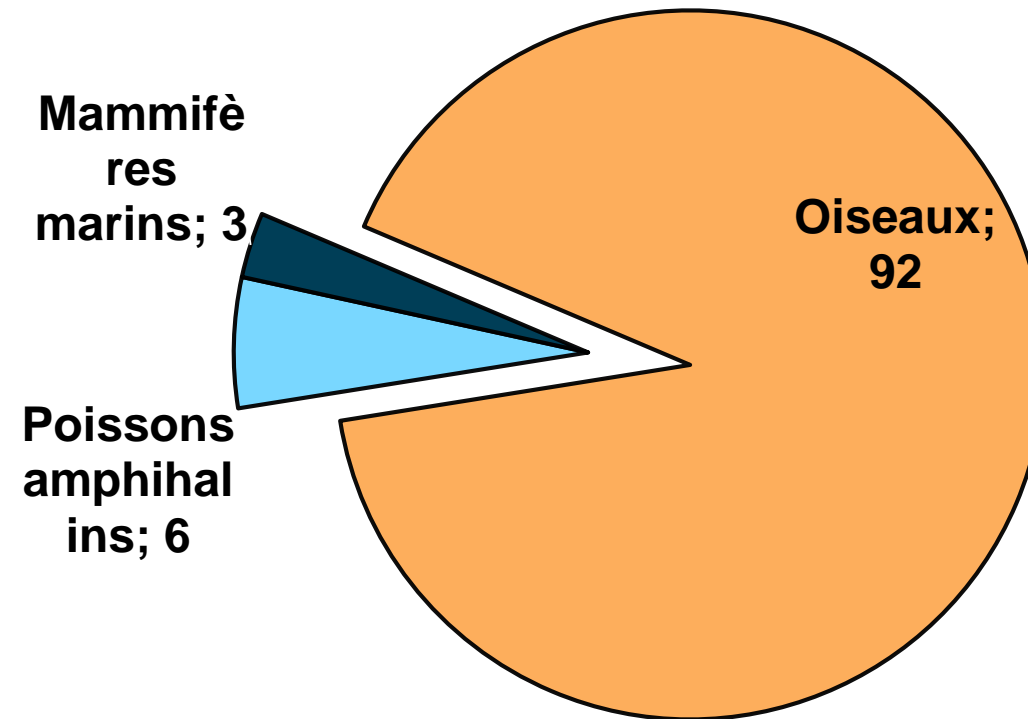
Evaluation du risque d'exposition

Enquêtes auprès des professionnels

Embarquements à bord des navires de pêche

# Risque théorique – Espèces concernées

- **Listes d'espèces des sites Natura 2000 : 157 espèces concernées dans la zone du projet**
- **Espèces avec au moins une phase de vie marine : 101 espèces :**





# Espèces concernées : les échassiers (34 espèces)



*Avocettes élégantes*



*Sarcelle d'hiver*

- > Oiseaux peu marins mais qui se nourrissent sur l'estran (mollusques, crustacés, vers ...)
- > Peu de risques de captures accidentelles (sauf filet fixe sur l'estran)
- > Risque de dégradation de l'habitat (dragage, pêche à pied pro ...) → **ARP HIC**
- > Risque de dérangement sur les sites d'alimentation et de repos et dégradation des habitats fréquentés (pêche à pied pro) → **Projet de suivi du dérangement des oiseaux côtiers et ARP EIC**



*Tadorne de Belon*

*Bécasseaux sanderling*



# Espèces concernées : les herbivores (11 espèces)



- > Cygnes, Bernaches, Oies et Canards
- > Se nourrissent de végétaux sur l'estran (algues, herbiers ...)
- > Aucun risque de captures accidentelles
- > Risque de dégradation de l'habitat (dragage, pêche à pied pro ...) → **ARP HIC**
- > Risque de dérangement sur les sites d'alimentation et de repos et dégradation des habitats fréquentés (pêche à pied pro) → **Projet de suivi du dérangement des oiseaux côtiers et ARP EIC**

*Bernache cravant*



*Canard colvert*

*Cygne tuberculé*





# Espèces concernées : les plongeurs benthiques (8 espèces)



- > « Canards » plongeurs
  - > Se nourrissent sur les fonds immergés < 50m (crustacés, mollusques, vers, végétaux ...)
  - > En mer majoritairement l'hiver plus ou moins au large
  - > Drague et pêche à pied pro : risque de dégradation de l'habitat ET/OU nourriture plus accessible
- ARP HIC

*Eider à duvet*



- **Risque de capture accidentelle par les filets peu profonds (< 50m) et dérivants en estuaire**
- ARP EIC



*Fuligule milouin*

*Macreuse noire*





# Espèces concernées : les plongeurs pélagiques (15 espèces)



- > Se nourrissent dans la colonne d'eau (poissons, céphalopodes, crustacés ...)
- > Capables de plonger jusqu'à 100-150m de fond pour certains
- > Peuvent se nourrir également de rejets issus de la pêche

## • Risque de capture accidentelle par :

- Les filets peu profonds (0-50m) et profonds (50-150m)
- Les filets dérivants en estuaires
- Les chaluts pélagiques
- Les palangres
- Les chaluts de fond (Fou de Bassan)
- Les nasses à poisson (cormorans et harles)

→ ARP EIC

*Grand cormoran*



*Fou de Bassan*

*Plongeon arctique*



*Guillemots de Troil*



# Espèces concernées : oiseaux de surface (24 espèces)



- > Se nourrissent à la surface
- > Plongent peu et/ou à faible profondeur (20m max)
- > Se nourrissent également de rejets issus de la pêche

- **Risque de capture accidentelle par :**

- Les palangres
- Les filets peu profonds (0-50m)
- Les sennes (puffins)
- Les filets dérivants en estuaires
- Les chaluts pélagiques (fulmar et puffins)

→ **ARP EIC**

*Goéland marin*



*Mouette tridactyle*

*Grand Labbe*



*Sterne caugek*

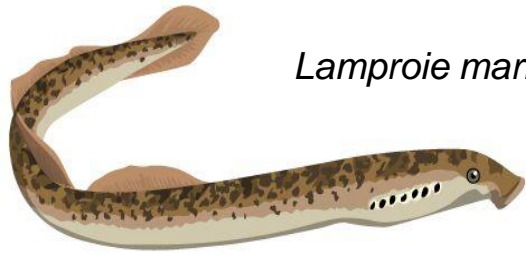


*Puffin des Baléares*





# Espèces concernées : 6 espèces d'amphihalins



*Lamproie marine*



*Lamproie de rivière*

- > Poissons qui migrent de la mer vers les cours d'eau pour se reproduire
- > Espèces exploitées (lamproies, alose feinte) ou qui pourraient l'être si leur état écologique le permettait

- **Captures ciblées :**

- Nasses
- Filets dérivants

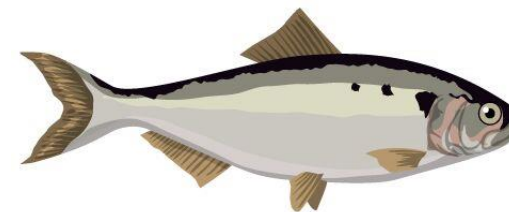
- **Risque de capture accidentelle par :**

- Les chaluts de fond
- Les filets calés de fond et dérivants
- Les palangres et lignes à main (saumon)
- Les sennes coulissantes (aloses)
- Les tamis à civelle (aloses)

→ ARP EIC

--Projet COMIMER--

*Alose feinte*



*Grande alose*

*Esturgeon européen*



*Saumon atlantique*





# Espèces concernées : mammifères marins (3 espèces)

- > Espèces à large répartition qui recherchent les mêmes proies que les pêcheurs → interactions régulières
- > Rôle de contrôle de la chaînes alimentaires en tant que prédateurs supérieurs

- **Risque de capture accidentelle par :**

- Les filets maillants calés et trémails
- Les filets maillants dérivants
- Les chaluts pélagiques à panneaux
- Les chaluts-bœufs pélagiques

→ ARP EIC

*Grand dauphin*



*Phoque gris*



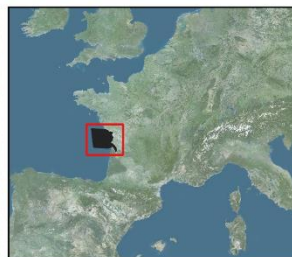
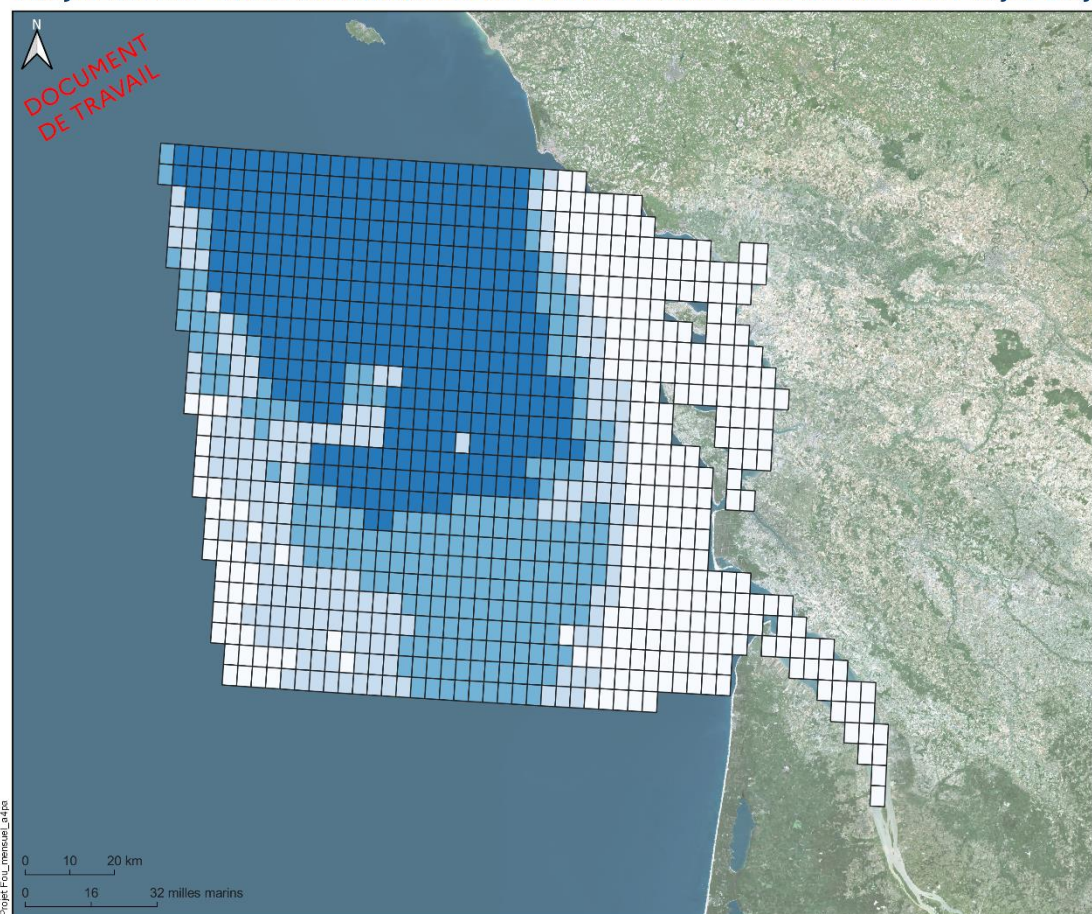
*Marsouin commun*





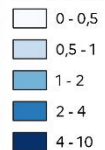
# Risque d'exposition

PARC NATUREL MARIN ESTUAIRE DE LA GIRONDE ET DE LA MER DES PERTUIS  
PROJET ARPEGI - TAUX D'OBSERVATION DU FOU DE BASSAN DANS LA ZONE DU PROJET EN JANVIER



### Légende

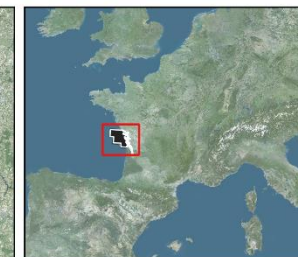
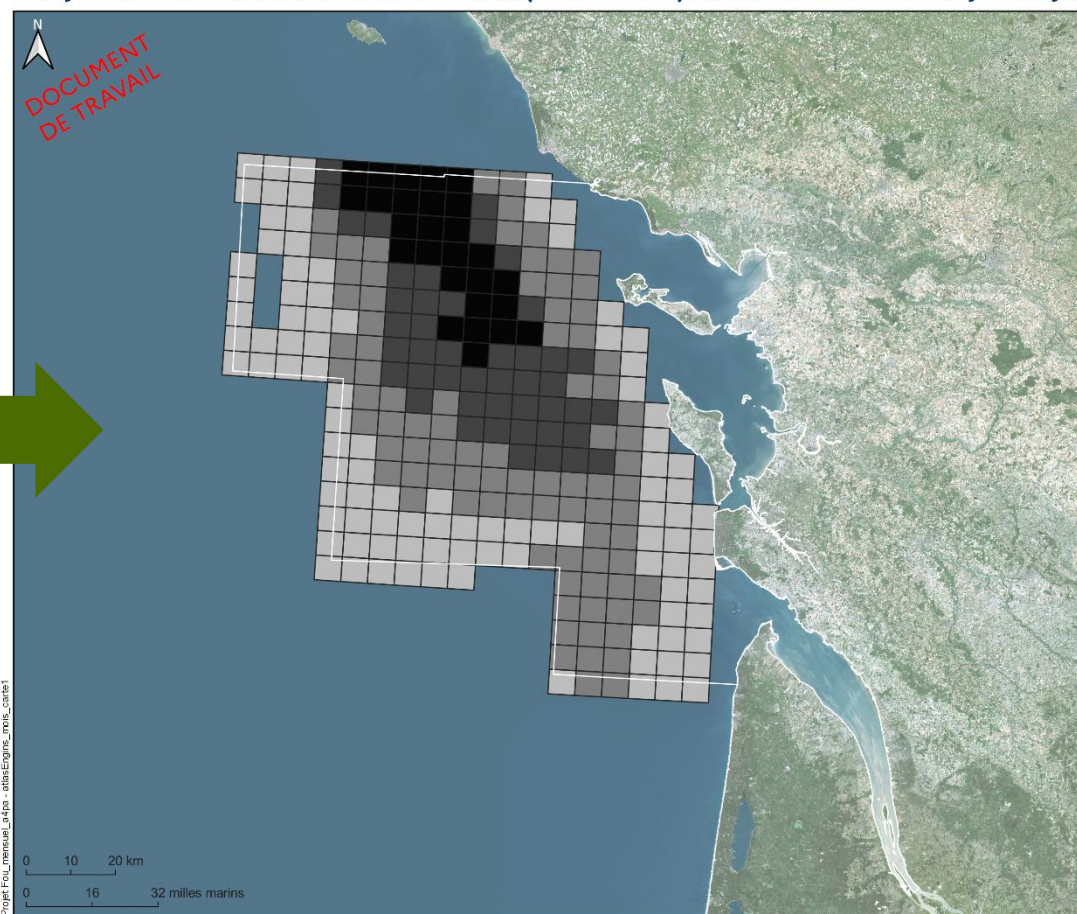
Nombre d'individus par km<sup>2</sup>



EDITEE LE : 16 / 7 / 2021  
Sources des données :  
- Engins de pêche : VALPENA & SHNA, 2017  
- Espèces marines : Observatoire Pelagis & OFB, 2019-2020  
Fonds cartographiques : BD ORTHO IGN (websevice)  
Système de coordonnées : EPSG:2154

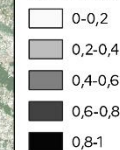


PARC NATUREL MARIN ESTUAIRE DE LA GIRONDE ET DE LA MER DES PERTUIS  
PROJET ARPEGI - PRESENCE DES FILEYEURS (TOUS TYPES) DANS LA ZONE DU PROJET EN JANVIER



### Légende

Nombre de navires normalisé



EDITEE LE : 16 / 7 / 2021  
Sources des données :  
- Engins de pêche : VALPENA & SHNA, 2017  
- Espèces marines : Observatoire Pelagis & OFB, 2019-2020  
Fonds cartographiques : BD ORTHO IGN (websevice)  
Système de coordonnées : EPSG:2154



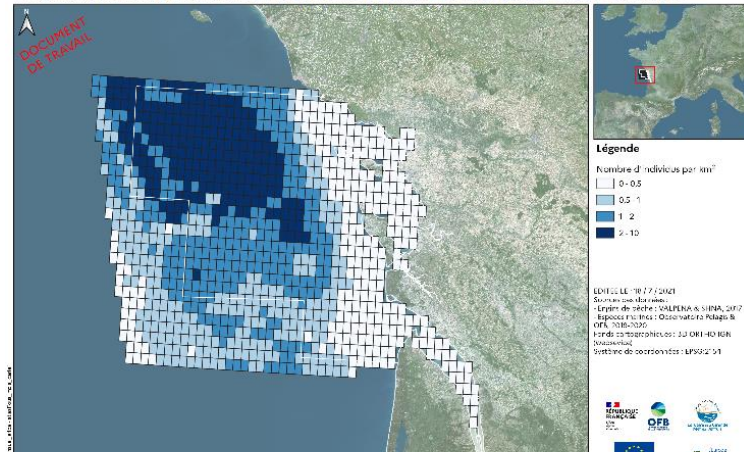
Modèles d'habitat des espèces concernées

Navires français : données VALPENA (2017)  
Navires étrangers : données VMS (2017)

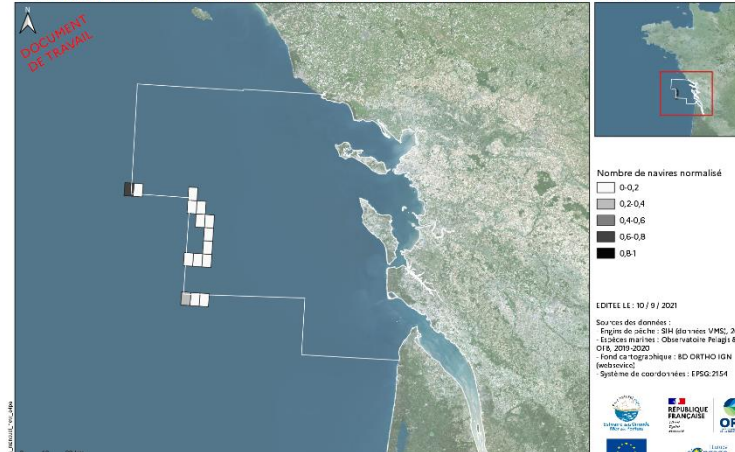


# Interactions Fou de Bassan – Chalut de fond étrangers en hiver (2)

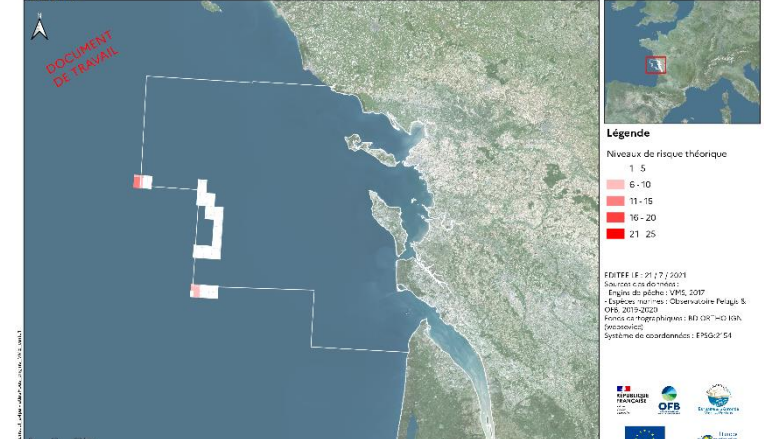
PARC NATUREL MARIN ESTUAIRE DE LA GIRONDE ET DE LA MER DES PERTUIS  
PROJET ARPEGI - TAUX D'OBSERVATION MOYEN DU FOU DE BASSAN DANS LA ZONE DU PROJET EN JANVIER



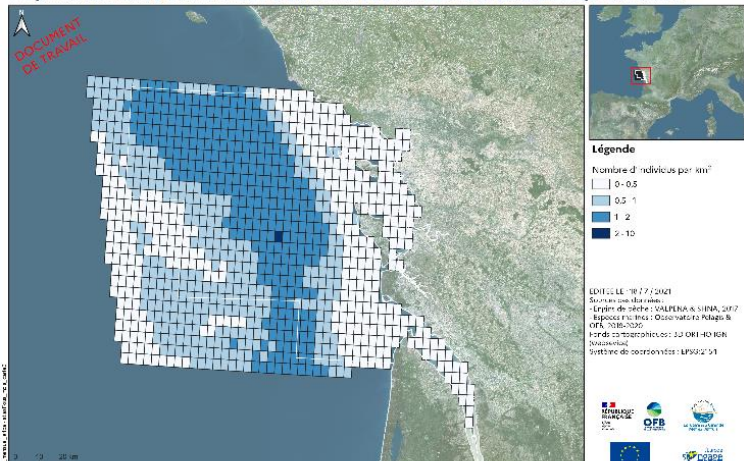
PARC NATUREL MARIN ESTUAIRE DE LA GIRONDE ET DE LA MER DES PERTUIS  
Projet ARPEGI - Présence des chalutiers de fond étrangers de 12m ou plus dans la zone du projet en janvier



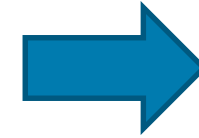
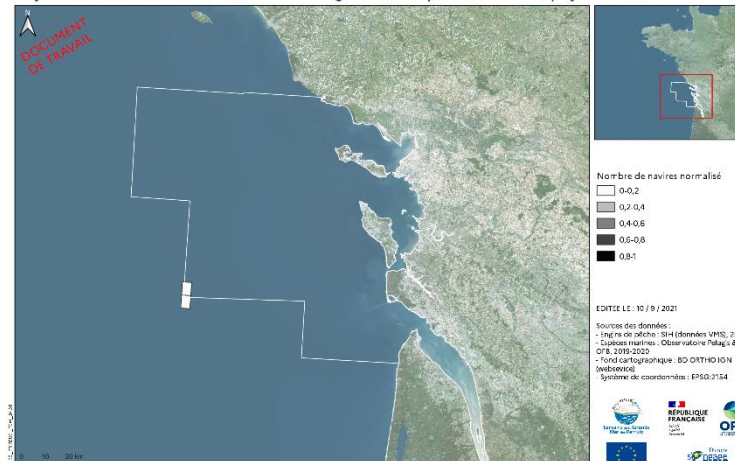
PARC NATUREL MARIN ESTUAIRE DE LA GIRONDE ET DE LA MER DES PERTUIS  
PROJET ARPEGI - CARTE DU RISQUE D'EXPOSITION DU FOU DE BASSAN AUX CHALUTS DE FOND ETRANGERS EN JANVIER



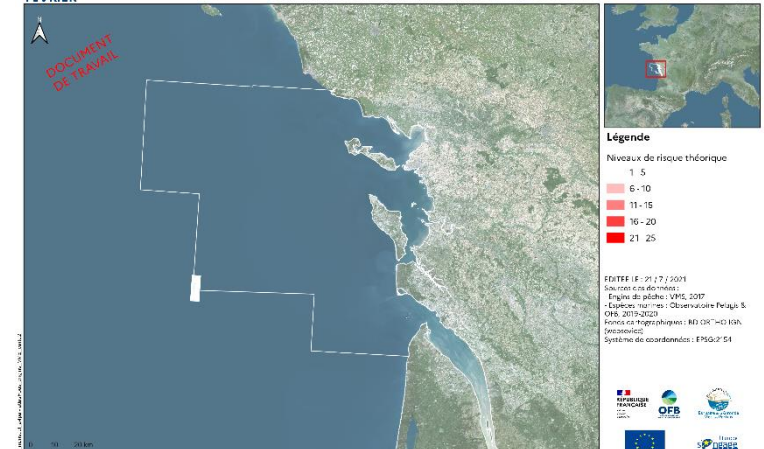
PARC NATUREL MARIN ESTUAIRE DE LA GIRONDE ET DE LA MER DES PERTUIS  
PROJET ARPEGI - TAUX D'OBSERVATION MOYEN DU FOU DE BASSAN DANS LA ZONE DU PROJET EN FÉVRIER



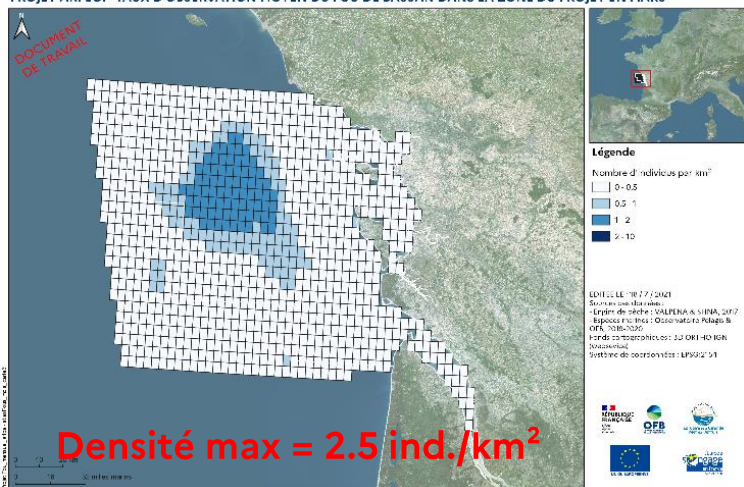
PARC NATUREL MARIN ESTUAIRE DE LA GIRONDE ET DE LA MER DES PERTUIS  
Projet ARPEGI - Présence des chalutiers de fond étrangers de 12m ou plus dans la zone du projet en février



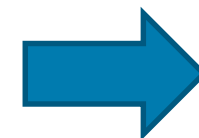
PARC NATUREL MARIN ESTUAIRE DE LA GIRONDE ET DE LA MER DES PERTUIS  
PROJET ARPEGI - CARTE DU RISQUE D'EXPOSITION DU FOU DE BASSAN AUX CHALUTS DE FOND ETRANGERS EN FÉVRIER



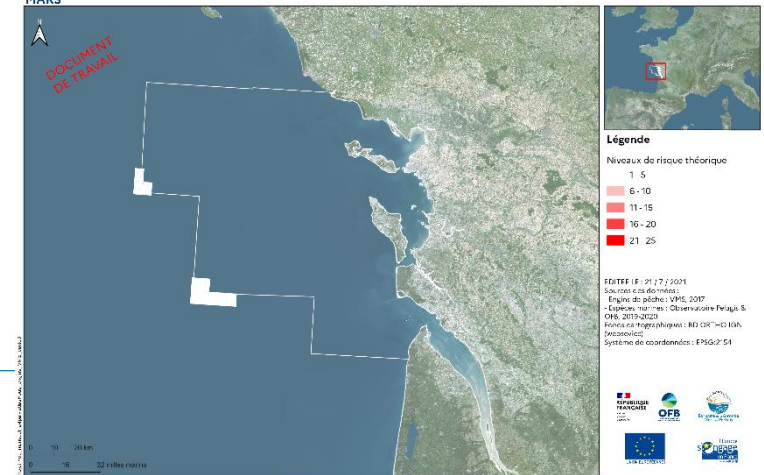
PARC NATUREL MARIN ESTUAIRE DE LA GIRONDE ET DE LA MER DES PERTUIS  
PROJET ARPEGI - TAUX D'OBSERVATION MOYEN DU FOU DE BASSAN DANS LA ZONE DU PROJET EN MARS



PARC NATUREL MARIN ESTUAIRE DE LA GIRONDE ET DE LA MER DES PERTUIS  
Projet ARPEGI - Présence des chalutiers de fond étrangers de 12m ou plus dans la zone du projet en mars



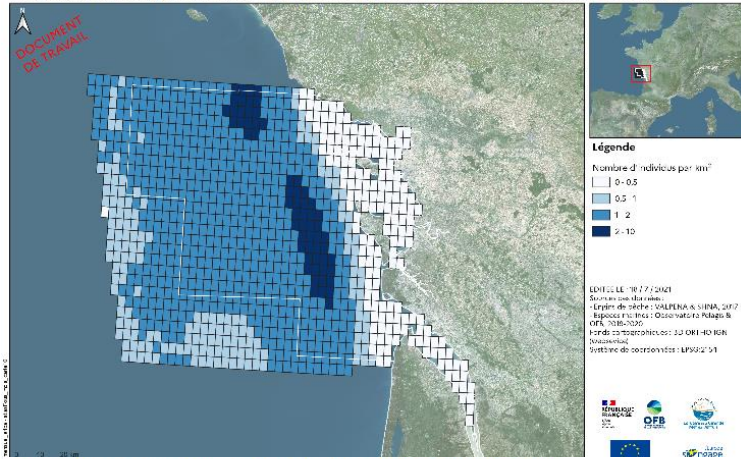
PARC NATUREL MARIN ESTUAIRE DE LA GIRONDE ET DE LA MER DES PERTUIS  
PROJET ARPEGI - CARTE DU RISQUE D'EXPOSITION DU FOU DE BASSAN AUX CHALUTS DE FOND ETRANGERS EN MARS



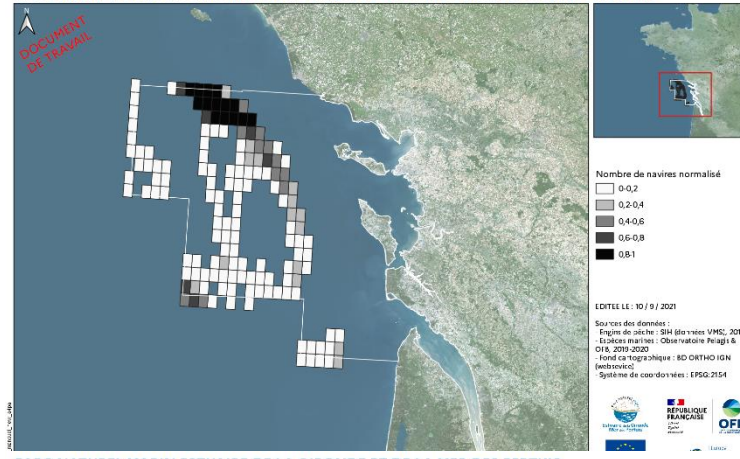


# Interactions Fou de Bassan – Chalut de fond étrangers en automne (2)

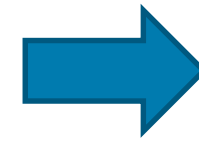
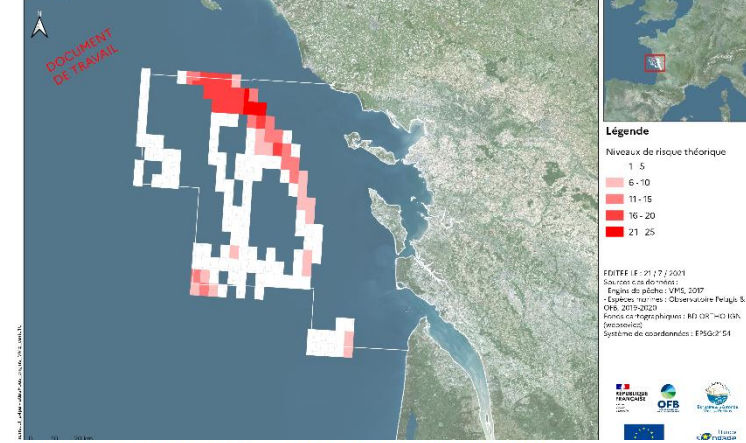
PARC NATUREL MARIN ESTUAIRE DE LA GIRONDE ET DE LA MER DES PERTUIS  
PROJET ARPEGI - TAUX D'OBSERVATION MOYEN DU FOU DE BASSAN DANS LA ZONE DU PROJET EN OCTOBRE



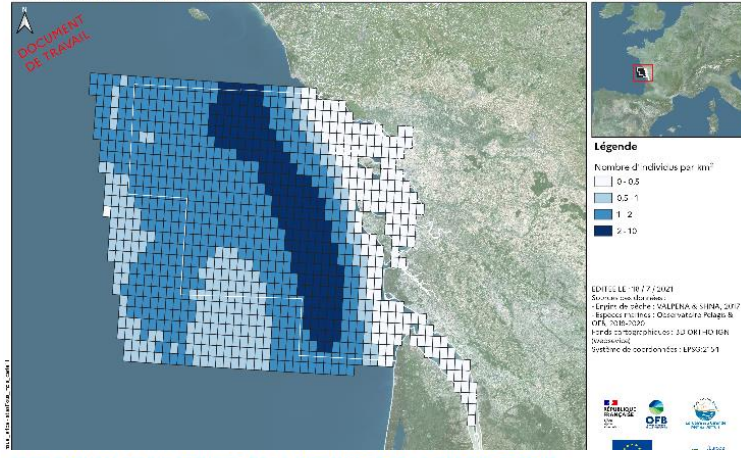
PARC NATUREL MARIN ESTUAIRE DE LA GIRONDE ET DE LA MER DES PERTUIS  
Projet ARPEGI - Présence des chalutiers de fond étrangers de 12m ou plus dans la zone du projet en octobre



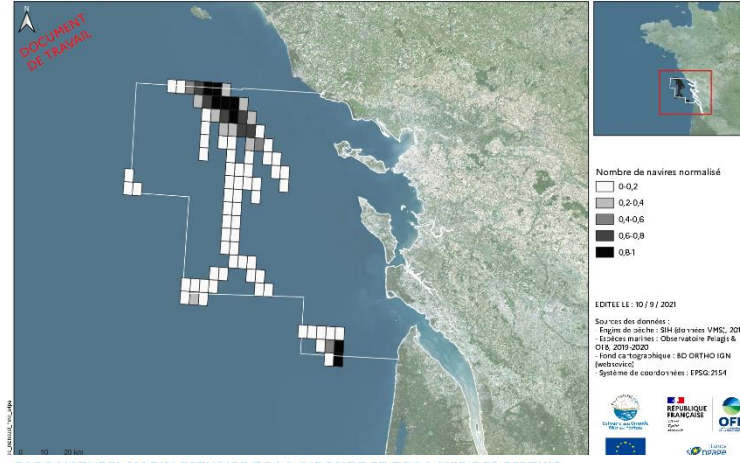
PARC NATUREL MARIN ESTUAIRE DE LA GIRONDE ET DE LA MER DES PERTUIS  
PROJET ARPEGI - CARTE DU RISQUE D'EXPOSITION DU FOU DE BASSAN AUX CHALUTS DE FOND ETRANGERS EN OCTOBRE



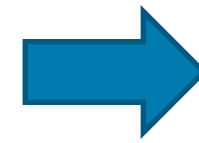
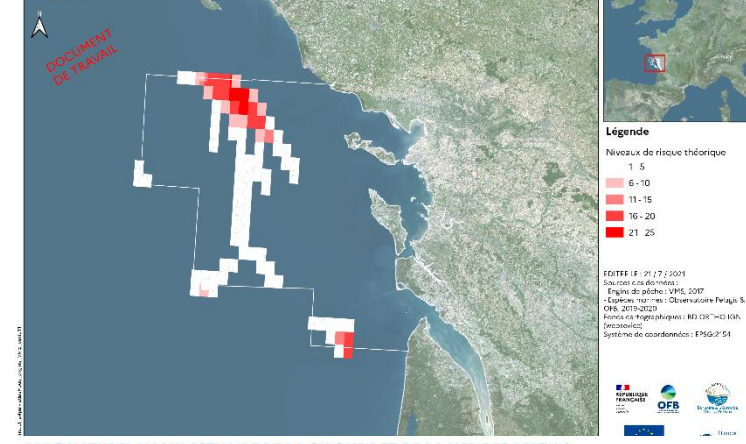
PARC NATUREL MARIN ESTUAIRE DE LA GIRONDE ET DE LA MER DES PERTUIS  
PROJET ARPEGI - TAUX D'OBSERVATION MOYEN DU FOU DE BASSAN DANS LA ZONE DU PROJET EN NOVEMBRE



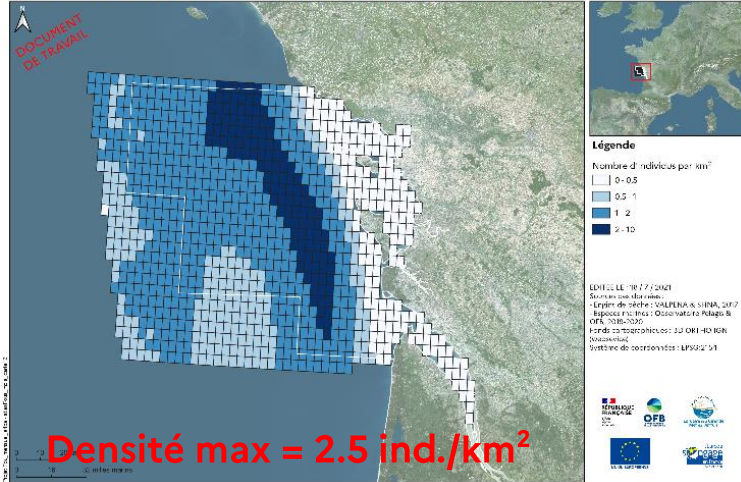
PARC NATUREL MARIN ESTUAIRE DE LA GIRONDE ET DE LA MER DES PERTUIS  
Projet ARPEGI - Présence des chalutiers de fond étrangers de 12m ou plus dans la zone du projet en novembre



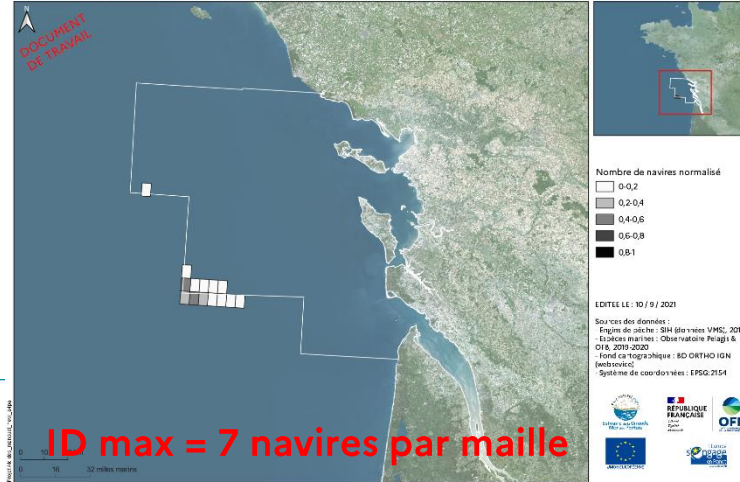
PARC NATUREL MARIN ESTUAIRE DE LA GIRONDE ET DE LA MER DES PERTUIS  
PROJET ARPEGI - CARTE DU RISQUE D'EXPOSITION DU FOU DE BASSAN AUX CHALUTS DE FOND ETRANGERS EN NOVEMBRE



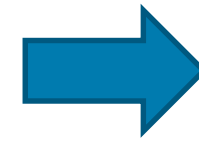
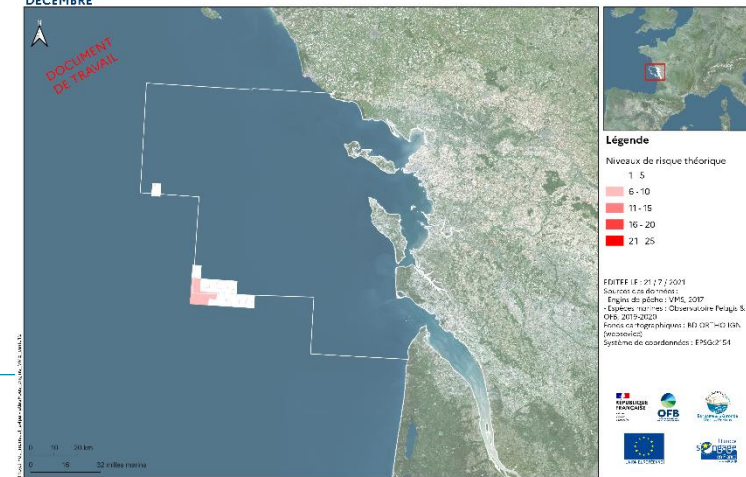
PARC NATUREL MARIN ESTUAIRE DE LA GIRONDE ET DE LA MER DES PERTUIS  
PROJET ARPEGI - TAUX D'OBSERVATION MOYEN DU FOU DE BASSAN DANS LA ZONE DU PROJET EN DÉCEMBRE



PARC NATUREL MARIN ESTUAIRE DE LA GIRONDE ET DE LA MER DES PERTUIS  
Projet ARPEGI - Présence des chalutiers de fond étrangers de 12m ou plus dans la zone du projet en décembre



PARC NATUREL MARIN ESTUAIRE DE LA GIRONDE ET DE LA MER DES PERTUIS  
PROJET ARPEGI - CARTE DU RISQUE D'EXPOSITION DU FOU DE BASSAN AUX CHALUTS DE FOND ETRANGERS EN DÉCEMBRE







## Chaluts de fond :

- Espèces en interaction : Fou de Bassan, Esturgeon européen, Saumon atlantique, Alose feinte et Grande alose
- Saisons concernées : Hiver (janvier – mars) et Automne (octobre – décembre)



## Senne coulissante :

- Espèces en interaction : Puffin des Anglais, Puffin des Baléares, Grand cormoran, Mouettes et Goélands
- Saison concernée : Eté (juillet – septembre)

→ Enquêtes auprès des patrons de pêche pour écarter ces risques







Dans les zones et aux périodes identifiées :

Mieux caractériser les interactions entre les espèces et les engins de pêche :

- Pour les chaluts de fond :
  - Espèces capturées accidentellement
  - Métiers concernés
  - Fréquence des interactions
  - Caractéristiques des engins et métiers
  - Contexte des captures
- Pour les sennes coulissantes :
  - Espèces capturées accidentellement
  - Métiers concernés
  - Fréquence des interactions
  - Caractéristiques des engins et métiers
  - Contexte des captures

→ Cibler les éventuels embarquements à venir courant 2022



A photograph taken from the deck of a boat at sunset. The sun is a bright yellow-orange orb on the horizon, casting a warm glow across the sky and the water. The water is dark blue with white foam from the boat's wake. In the foreground, the dark silhouette of the boat's structure, including a railing and some equipment, is visible on the right side. The overall mood is serene and peaceful.

**Merci de votre attention**