

**CC-SUD / MADRID / 19.10.2022**

## **WG II PELAC :**

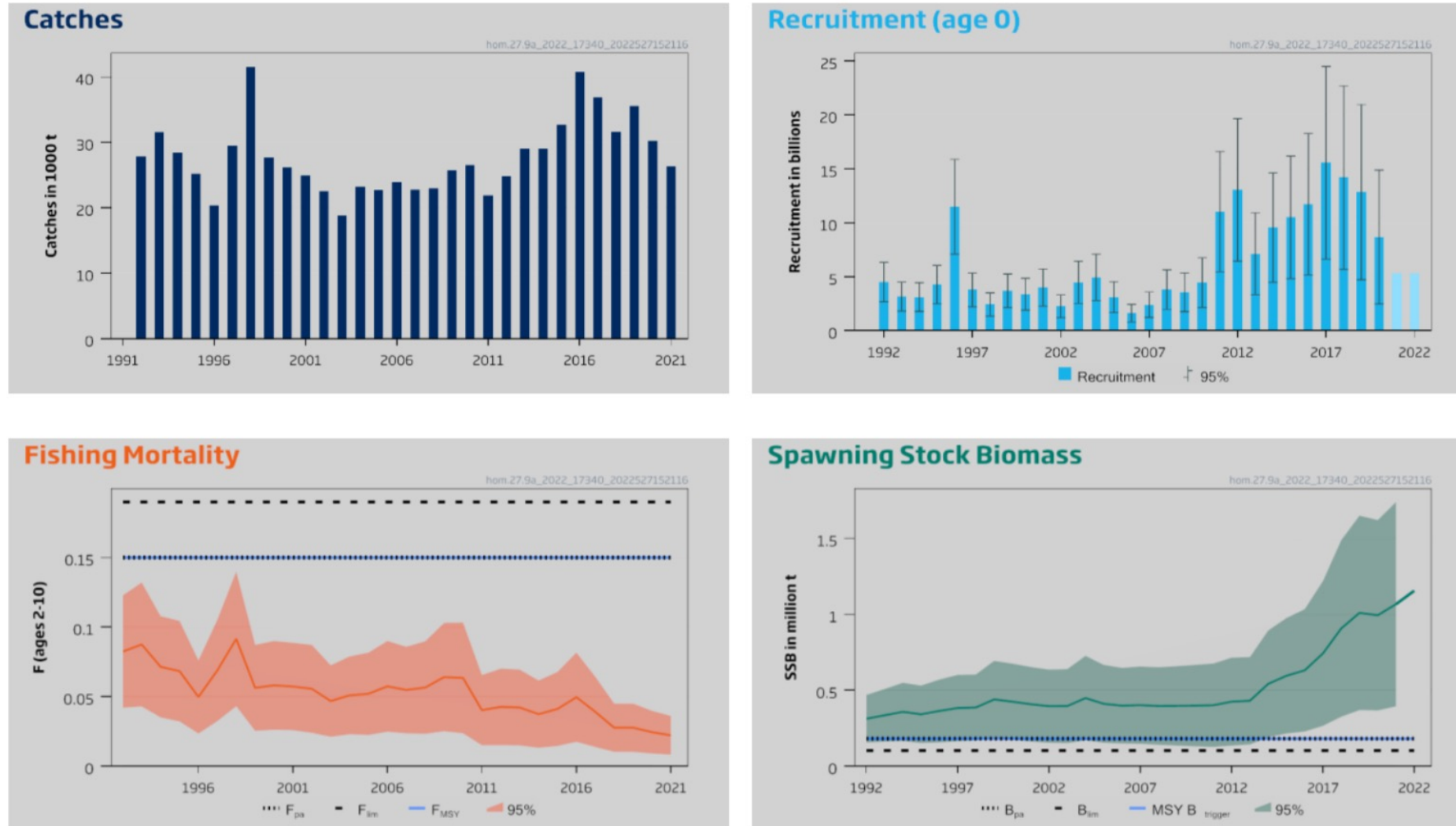
- **SHOM**
- **WHOM**
- **Alignment ICES advice and TAC**
- **NEA Mackerel**

**Jérôme Jourdain – WG II – Chair**



# Southern horse mackerel

Fishing pressure on the stock is below  $F_{MSY}$  and spawning-stock size is above  $MSY B_{trigger}$ ,  $B_{pa}$ , and  $B_{lim}$ .



**Figure 1** Horse mackerel (*Trachurus trachurus*) in Division 9.a. Summary of the stock assessment. The assumed recruitment values for 2021 and 2022 are shaded in a lighter colour.



# Southern horse mackerel

- ICES advice 2022 = 143 505 t
- Assumed catch in 2022 = 26 254 t
- ICES advice 2023 = 165 173 t (MSY)

*Management of southern horse mackerel, blue jack mackerel, and Mediterranean horse mackerel under a combined TAC prevents effective control of the single-species exploitation rates and could lead to overexploitation of any of these species.*

Management Objectives	Catch in 2023 t	% advice change	SSB in 2023 t	% SSB change
MSY : Fmsy	165 173	+ 15.1	1 195 440	- 10
Management strategy	123 365	- 14	1 197 330	- 7.1



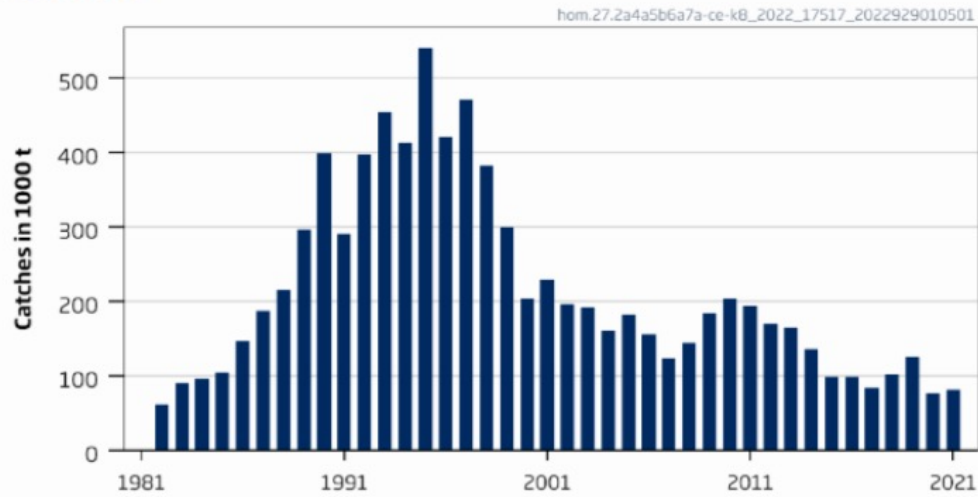
# Southern horse mackerel

- Le PelAC souligne l'incertitude de l'évaluation du chinchard sud due au manque de données 2020-2021, en plus d'autres problèmes de données rencontrés au WGHANSA en novembre 2021.
- À ce titre, le PelAC réitère sa recommandation à la Commission d'accélérer la tenue d'une **réunion inter-benchmark par le CIEM de toute urgence**, afin de résoudre les problèmes de données et l'incertitude de l'évaluation. **Le PelAC recommande que cette réunion de référence traite les trois stocks de chinchard : Ouest, Sud et Mer du Nord, combinés.**
- Le PelAC demande à la Commission de soulever la question de la compatibilité des travaux de WGHANSA et WGWIDE avec le CIEM.
- **Aucune recommandation sur le TAC 2023.**

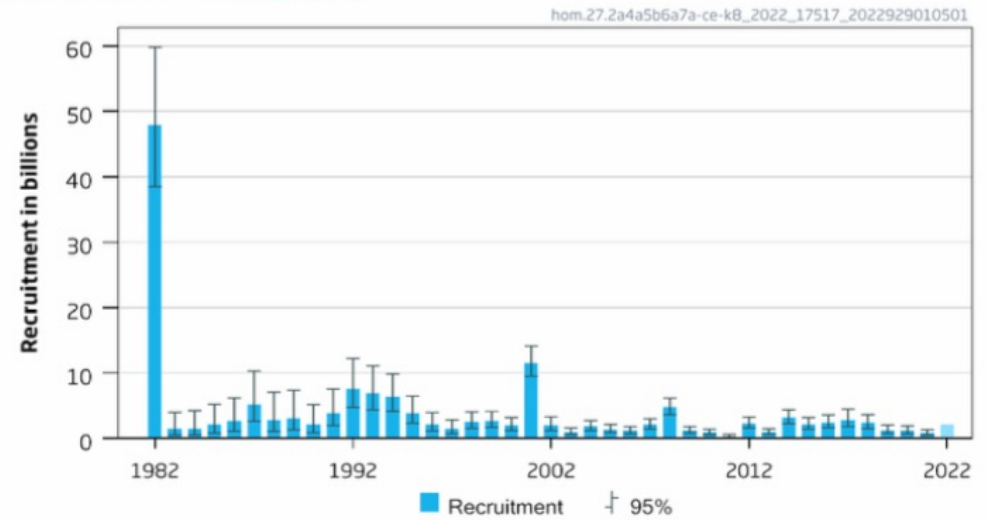


# Western horse mackerel

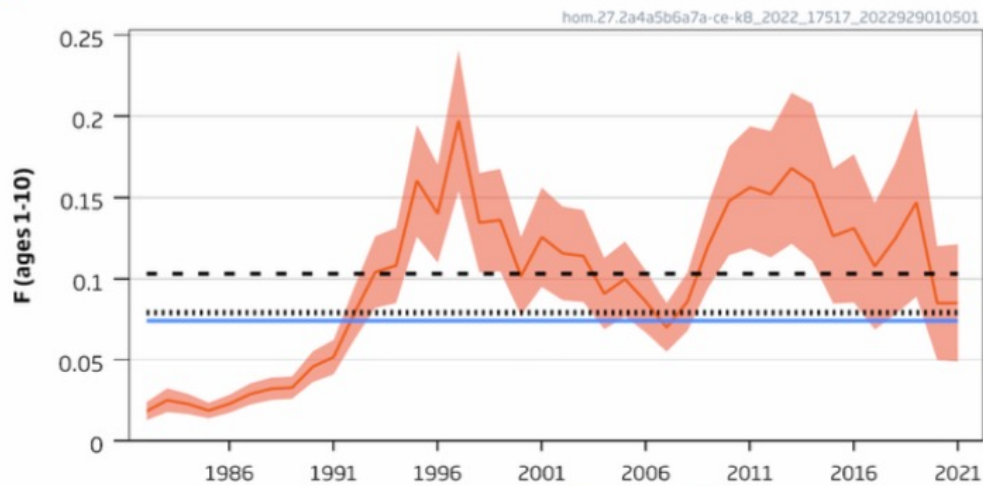
## Catches



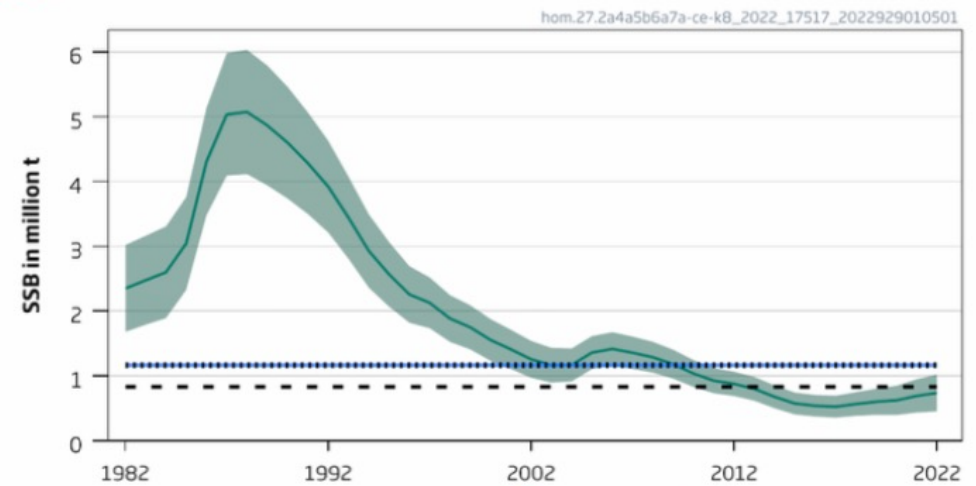
## Recruitment (age 0)



## F



## SSB



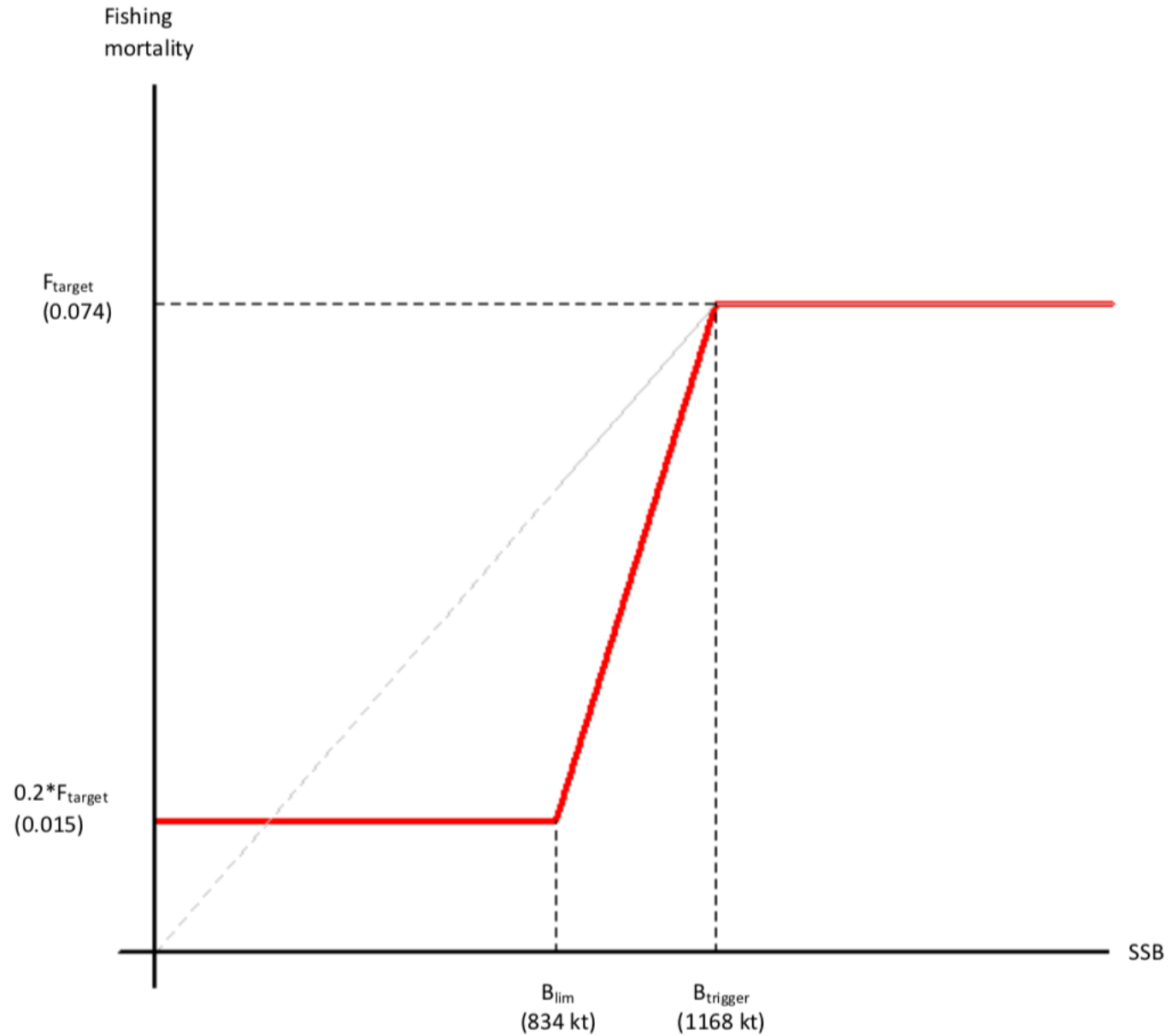
# Western horse mackerel

**Table 2** Horse mackerel in Subarea 8 and divisions 2.a, 4.a, 5.b, 6.a, 7.a–c, and 7.e–k. Annual catch scenarios. All weights are in tonnes.

Basis	Total catch (2023)	F (2023)	SSB (2024)	% SSB change*	% advice change**
ICES advice basis					
MSY approach: $F = 0$	0	0	805 946	6.9	-100
Other scenarios					
$F = F_{MSY}$	73 950	0.074	737 593	-2.2	3.95
$F = F_{P05} = F_{pa}$	78 719	0.079	733 196	-2.8	10.7
$F = F_{lim}$	101 225	0.103	712 460	-5.5	42.3
$SSB_{2024} = MSY B_{trigger}$ or $B_{pa}$ or $B_{lim}^{***}$					
$SSB_{2024} = SSB_{2023}^{\wedge}$	56 059	0.055	754 102	0.0	-21.2
$F = F_{2022}$	71 813	0.072	739 564	-1.94	0.95
PelAC proposed HCR <sup>^^</sup>	15 513	0.015	791 583	4.96	-78



# Western horse mackerel



# Western horse mackerel

- Pour une reconstitution efficace jusqu'au déclencheur du RMD (~2029), une plus faible mortalité par pêche cible doit être choisie ( $F=0,05$ )
- Les captures selon le scénario  $F=0,05$  devraient être de 15 000 tonnes et passer à 45 000 tonnes en 2030.

ftgt	2023	2024	2025	2026	2027	2028	2029	2030	(all)
0.001	15,513	1,030	715	811	899	990	1,108	1,202	22,267
0.05	15,513	18,616	22,339	26,806	32,168	38,601	44,159	45,473	243,674
0.075	15,513	18,616	22,339	26,806	32,168	38,601	46,322	55,586	255,950
0.1	15,513	18,616	22,339	28,846	33,853	39,892	46,322	55,586	260,965
0.15	15,513	21,335	30,521	39,912	44,268	48,248	52,366	56,592	308,754





# Western horse mackerel

## Proposal PelAC 2023 recommendations (I)

- De toute urgence, le PelAC demande à la Commission de **discuter du plan de reconstitution du chinchard occidental**, élaboré par le PelAC en 2020, avec le Royaume-Uni lors des prochaines négociations bilatérales en novembre.
- Tout en reconnaissant la nécessité de mettre à jour l'évaluation du plan de reconstitution sur le temps de reconstitution du plan évalué par le CIEM, étant donné le changement de perception du stock qui a résulté de l'avis du CIEM sur le TAC 2023, **le PelAC accepte de suivre le TAC d'option de capture qu'il génère pour 2023**, considérant que les États membres et les États côtiers concernés mettent en place des mesures qui limitent les captures cibles et réduisent les prises accessoires, et que les navires autorisés à utiliser le quota sont surveillés efficacement par une série de mesures de contrôle.



# Western horse mackerel

## Proposal PelAC 2023 recommendations (II)

- Le PelAC demande qu'un **benchmark** soit organisée dès que possible par le CIEM, qui soit **consacrée conjointement aux stocks de chinchard de l'ouest, du sud et de la mer du Nord**.
- Enfin, les travaux futurs du PelAC sur le plan de reconstitution devront également prendre en compte l'impact socio-économique d'une réduction importante du TAC, sur lequel les parties prenantes du PelAC ont exprimé leurs graves préoccupations.



# Alignment ICES Advice / TAC (JAX)

- 3 TAC : *Trachurus spp.* : JAX/2A-14, JAX/8c & JAX/9
- La fixation de ces 3 TAC repose uniquement sur 2 avis scientifiques du CIEM : « Atlantique Nord Est » et zone 9a dit « eaux ibériques »
- ICES Advice : *Trachurus trachurus* (HOM)
- Le PelAC et le CC-Sud souhaitent travailler sur une nouvelle approche pour la fixation des trois TAC de chinchards,
- Besoin de rechercher des options de gestion alternatives en vue d'améliorer l'exploitation durable des différents stocks concernés.



# Alignment ICES Advice / TAC (JAX)

- **Évaluation de la disponibilité des données**
  - Retracer les captures de chaque espèce, sur une période de temps à définir afin d'estimer la part de HMM et de JAA dans les captures indéterminées de JAX ;
  - Rapprocher ce résultat aux captures de HMM déclarées dans les logbooks, afin d'en estimer les proportions ;
  - Étudier la faisabilité d'un échantillonnage génétique pour différencier les différents stocks et leurs limites.
- ***Organismes à impliquer : Administrations, IFREMER, IEO, AZTI ...***



# Alignment ICES Advice / TAC (JAX)

- **Options de gestion alternatives à étudier**
  - Sortir les stocks de HMM et JAA du TAC commun JAX
  - Diviser le TAC combiné en plusieurs TAC d'espèces uniques
  - Introduire des sous TAC de HMM et de JAA au sein du TAC combiné JAX
  - Augmenter la part du TAC combiné JAX en tenant compte des captures de HMM et de JAA

Commencer par le plus « simple » : SHOM ?



# Northeast Atlantic mackerel

- ICES advice 2022 = 794 920 t
- Total catch 2022 = 1 131 416 t
- **ICES advice 2023 = 782 066 t (MSY)**

Management Objectives	Catch in 2023 t	% advice change	SSB in 2023 t	% SSB change
MSY approach: $F = F_{msy}$	782 066	-2	3 676 187	-1



# Northeast Atlantic mackerel

## Proposals PelAC 2023 recommendations

- Le Pelagic AC demande une action immédiate de la Commission pour inciter la Norvège et les îles Féroé à mettre fin à la surpêche massive du maquereau dans le stock de l'Atlantique Nord-Est, mettant en péril la gestion durable du stock. Par conséquent, le PelAC demande à la Commission d'agir de manière décisive contre ce comportement irresponsable qui est contraire à la Convention des Nations Unies sur le droit de la mer et en particulier à l'Accord de 1995 sur les stocks chevauchants, considéré comme de la pêche INN, en utilisant les instruments adaptés à sa disposition.
- **Le PelAC recommande de suivre l'avis du CIEM sur le RMD et de fixer le TAC pour le maquereau de l'Atlantique du Nord-Est en 2023 à 782 066 tonnes.**
- Dans ce contexte, le PelAC réitère l'urgence pour la Commission européenne et les Etats côtiers d'adopter :
  - **Un accord de partage respectant les niveaux de capture qui permettent de respecter le RMD.**
  - Une **stratégie de gestion à long terme (LTMS)**, jugée prudente par le CIEM et conforme aux objectifs convenus au niveau international de pêcher en dessous des niveaux du RMD, mais qui vise également à assurer une pêche durable à long terme, en adoptant une approche écosystémique de la gestion des pêches qui tient compte des changements de la productivité du maquereau dans l'Atlantique Nord-Est dus aux écosystèmes et au climat



# Northeast Atlantic mackerel

- Le PelAC note le niveau d'incertitude dans l'évaluation du stock de maquereau, et suggère de **sélectionner une combinaison de  $F_{target}$  et  $B_{trigger}$**  qui donne une stabilité supplémentaire aux captures à moyen et long terme. Le PelAC se réfère à l'évaluation de la stratégie de gestion (MSE) menée en 2020 qui fournit des évaluations de stock récentes et à long terme comme options de gestion qui sont scientifiquement fondées et conformes aux objectifs internationaux.
- Le PelAC demande à la Commission de suivre sa recommandation précédente de demander au CIEM d'inclure la **recherche récemment publiée sur la fécondité du maquereau** (T. Jansen et al. 2021) dans l'évaluation du stock de maquereau. Le PelAC recommande à la Commission de soulever cette question avec le CIEM lors du prochain atelier WKMACEVAL du CIEM.
- Le PelAC est d'avis qu'il devrait y avoir un mécanisme en place au CIEM qui permette l'incorporation de nouvelles données de nature urgente au fur et à mesure qu'elles deviennent disponibles (telles que les résultats sur la fécondité du maquereau), en dehors du benchmark. Le PelAC demande à la Commission de soulever ce point auprès du CIEM.
- En outre, le PelAC réitère sa recommandation précédente demandant une révision par le CIEM des composantes du stock et des mesures de protection en place pour ce stock.
- **Enfin, le PelAC demande à la Commission de demander au CIEM de procéder d'urgence à un benchmark pour le maquereau de l'Atlantique Nord-Est.**





# Additional stock: chub mackerel

## Proposals PelAC 2023 recommendations (roll-over 2022)

- Le PelAC a suivi le(s) stock(s) de maquereau espagnol de l'Atlantique, puisqu'il s'agit d'une des espèces relevant de sa compétence. La publication du rapport WKCOLIAS a mis en évidence que les captures de cette espèce ont augmenté, alors que l'incertitude sur l'état du ou des stocks demeure et que la pêche continue d'être non réglementée, à l'exception des mesures techniques.
- Le PelAC est d'accord avec les conclusions du rapport WKCOLIAS selon lesquelles des mesures scientifiques et de gestion supplémentaires sont nécessaires afin d'éviter des niveaux de pêche non durables.
- Par conséquent, le PelAC recommande une fois de plus à la Commission européenne d'inclure le maquereau de l'Atlantique dans son protocole d'accord avec le CIEM, plus particulièrement dans le cadre du programme de travail sur les avis récurrents.



# End Thank you!

Pelagic Advisory Council  
Louis Braillelaan 80  
2719 EK Zoetermeer  
The Netherlands

Phone: +31 (0)63 375 6324

E-mail: [info@pelagic-ac.org](mailto:info@pelagic-ac.org)

Website: [www.pelagic-ac.org](http://www.pelagic-ac.org)

