



Rapport d'activité

Seizième exercice de fonctionnement
du Conseil Consultatif des eaux occidentales australes



Du 1^{er} avril 2022 au 31 mars 2023





Sommaire



| | |
|---|----|
| 1. Introduction | 3 |
| 2. Les priorités de travail du CC Sud au cours de l'exercice 2022-2023 | 5 |
| a-Plans de gestion et règles d'exploitation | 6 |
| b-Accompagnement de l'Actualité Communautaire | 7 |
| c-Améliorer la connaissance et la gestion à court terme | 8 |
| d-Défense de la pêche artisanale | 8 |
| 3. Le CC Sud et les institutions européennes | 9 |
| a-Collaboration avec la Commission Européenne | 10 |
| b-Collaboration avec les scientifiques | 10 |
| c-Collaboration avec les Etats Membres | 10 |
| d-Collaboration avec le Parlement Européen | 10 |
| e-Collaboration avec les autres CC en Europe | 10 |
| 4. Organisation du CC Sud | 11 |
| Organigramme | 12 |
| Participation des membres aux réunions | 13 |
| 5. Le budget du CC Sud | 15 |
| Vue générale | 16 |
| Comptes détaillés | 17 |
| 6. Annexes (exercice 2021-2022) | 19 |
| La liste des membres | 20 |
| Les réunions du CC SUD | 24 |
| La représentation du CC Sud dans les réunions extérieures | 25 |
| Remerciements | 26 |



1

Rapport d'activité

Seizième exercice de fonctionnement
du Conseil Consultatif des eaux occidentales australes



Introduction

1. Introduction

Le Conseil Consultatif des eaux occidentales australes a été créé en Avril 2007 en conformité avec la décision du Conseil l'Union Européenne de 2004 de création des dits Conseils Consultatifs Régionaux dans le secteur de la pêche. La création de ces conseils est l'un des piliers de la réforme de la politique commune de la pêche de 2002.

“ Les membres du CC SUD ont répondu lors de l'exercice 2022-2023, à de nombreuses consultations de la Commission européenne : Politique Commune des Pêches, anguille, thon rouge, plan de gestion des eaux occidentales, ces sujets d'envergure ont ainsi dominé les discussions et ont abouti à la publication d'avis d'importance.

Ces avis sont le résultat de nombreux échanges entre nos membres, les scientifiques et les représentants de la Commission et des États Membres, le secrétariat du CC SUD tient donc à remercier l'ensemble des acteurs qui ont pris part à ces démarches.

Le CC SUD remercie particulièrement l'ensemble de ses membres pour leur effort envers le consensus. Ces sept avis ne reflètent cependant qu'une partie du travail effectué, de nombreuses discussions de long terme sont en cours, notamment pour répondre aux objectifs environnementaux : le CC SUD a initié en 2022 de nombreux sujets qui devraient porter leurs fruits lors du prochain exercice et répondre aux différentes communications publiées par la Commission début 2023 : plan d'action pour les ressources, rapport sur la PCP et rapport sur la transition énergétique



2

Rapport d'activité

Seizième exercice de fonctionnement
du Conseil Consultatif des eaux occidentales australes



Les activités du CC Sud

au cours de l'exercice 2022 - 2023

2. Les priorités de travail du CC Sud au cours de l'exercice 2022 - 2023

a - Plans de gestion et règles d'exploitation

↳ Plan de gestion Eaux Occidentales

Après l'adoption de son avis 153 en 2019 et la réponse de la Commission européenne début 2020, le CC SUD a décidé de poursuivre les discussions sur l'article 6 du plan de gestion au sein d'un groupe Ad-Hoc dédié en faisant appel aux scientifiques concernés par le sujet. Les outils de gestion à long terme existants ont été présentés aux membres, ainsi que les difficultés de mise en place de ces derniers. En fin d'exercice, la Commission européenne a appelé les conseils consultatifs à commenter le plan de gestion des eaux occidentales dans son intégralité, le CC SUD a donc élargi son étude et répondu à la consultation par son avis 163.

↳ Approche mono spécifique

Anguille : En réponse au courrier de la Commission européenne et après plusieurs échanges avec ses services, le CC SUD a publié l'avis 158, faisant part des difficultés posées par une potentielle fermeture de la pêcherie et l'impact des autres activités anthropiques sur l'état du stock.

Sardine du Golfe de Gascogne – Sardine ibérique – Langouste rouge : Pour ces sujets d'importance lors des exercices précédents, le CC SUD a maintenu une veille, afin d'informer ses membres de toute nouveauté.

Chinchard Sud : Le CC Sud a continué et renforcé sa collaboration avec le CC Pélagique sur ce sujet, en participant de manière active aux réunions dédiées. Un courrier a été transmis à l'automne au secrétariat du CC Pélagique à cet effet. Le CC Pélagique a également été invité à participer aux réunions du CC SUD afin de partager à l'ensemble de nos membres les avancées

réalisées. Le travail se poursuivra sur l'exercice 2023-2024, suite à la demande d'un benchmark au CIEM fin 2022.

Thon Germon : Les membres du CC SUD, ont été informés par les scientifiques sur les évaluations de ce stock. Le maintien de cette veille portera ses fruits lors du prochain exercice, où est annoncée une évaluation de la règle de gestion de ce stock à l'ICCAT.

Thon Rouge : Le CC SUD grâce à l'appui des scientifiques de l'AZTI, a répondu aux demandes de la Commission européenne en début d'exercice (Avis 157) et produit un avis sur la MSE en Octobre 2022 (Avis 161) en vue de la plénière de l'ICCAT, à laquelle la présidente du groupe espèces pélagiques du CC SUD a également participé. Ces avis faisaient part des préférences des membres pour les différents paramètres de la règle de gestion.

b- Accompagnement de l'Actualité Communautaire

↳ Suivi opérationnel de l'obligation de débarquement et reporting

Conformément à son programme de travail, le secrétariat du CC Sud a continué à informer ses membres sur l'obligation de débarquement, et les plans rejets, en particulier grâce aux éléments transmis par le Groupe d'États Membres. En fin d'exercice, le CC SUD a lancé une consultation de ses membres afin de proposer aux Groupe d'États Membres un avis sur le renouvellement des exemptions dans le cadre de l'évaluation des plans de rejets. Cet avis sera validé en début d'exercice suivant.

👉 Possibilités de pêche

En juillet 2022, la Commission européenne a présenté au CC SUD le Policy Statement 2023 et le CIEM ses avis annuels, ces deux entretiens ont permis d'alimenter l'avis 162 sur les possibilités de pêche publié en Novembre 2022. Cet avis fait part des commentaires de nos membres concernant la fixation des TACs d'intérêt pour le CCSUD.

👉 Règlements et stratégies communautaires

Le CC Sud a publié son avis sur la Politique Commune des Pêches en Mai 2022, afin de prendre part aux discussions concernant son évaluation après 10 ans de mise en œuvre. En fin d'exercice la Commission européenne a publié son « paquet » de communications : Plan d'action pour les ressources, évaluation de la PCP et sur la transition énergétique du secteur. L'ensemble de ces sujets ont été transmis aux membres du CC SUD et sera plus amplement discuté sur le prochain exercice. Le CC Sud a cependant anticipé les discussions sur la transition énergétique en incluant un échange avec la DGMARE sur ce sujet dès Octobre 2022.

👉 Environnement

Plusieurs présentations scientifiques ont permis d'apporter des éléments d'informations aux membres du CC SUD et d'entamer des réflexions sur différents sujets environnementaux :

- le projet VADAPES qui étudie les interactions entre le changement climatique et la pêche : de la sensibilité des espèces à la vulnérabilité des pêcheries.
- Le recyclage des engins de pêche à travers le projet REDUSE.

👉 Brexit et Covid-19

L'accumulation des crises traversées par le secteur, est un sujet récurrent dans les discussions du CC SUD, une veille est donc maintenue afin d'informer les membres. Les impacts de ces crises sont commentés dans de nombreux avis, car touchant l'ensemble des actions menées.





c- Améliorer la connaissance et la gestion à court terme

↳ Échouages de mammifères marins dans le golfe de Gascogne

Chaque État Membre a eu l'opportunité de commenter les actualités nationales pour la gestion des captures accidentelles de cétacés lors de nos deux sessions de groupes de travail. Ce travail de reporting est nécessaire à la coopération entre nos membres. En fin d'exercice et suite à la publication du nouvel avis du CIEM, les membres du CC SUD ont entamé la rédaction d'un avis, qui sera discuté et proposé pour validation lors du prochain exercice.

↳ Mise en œuvre de l'approche écosystémique

La mise en œuvre de l'approche écosystémique, a, lors de cet exercice, été abordé grâce à des points d'information réguliers et une veille sur différents projets scientifiques : ARPEGI, SeaWise, Cabfishman... Mais aussi la participation du secrétariat et des membres aux ateliers du CIEM dédié (Novembre 2022) et lors du MIACO.

↳ Suivi des développements du CIEM

Les échanges avec le CIEM ont été réguliers lors de cet exercice, notamment lors de la présentation de leurs avis annuels en juillet 2022, du MIAC et MIACO, et des différents ateliers où nos membres ont représenté le CC SUD (WKEMBYC, ADGVME, stakeholders meeting).

d- Défense de la pêche artisanale

↳ Espèces invasives

La stratégie nationale espagnole pour la gestion de l'algue invasive *Rugulopteryx Okamurae* a été présentée aux membres en Octobre, ceci donnant suite à notre avis sur le sujet lors de l'exercice antérieur.

↳ Modernisation des navires

Afin d'apporter des éléments de réflexion aux membres et de partager les pratiques faites au sein de chaque État Membre, plusieurs présentations sur le sujet ont été effectuées : par le CNPMM sur les campagnes réalisées en France pour valoriser le secteur et attirer de nouvelles recrues et sur l'intelligence artificielle par l'AZTI, dans le cadre de



la modernisation des techniques de pêche.

Les discussions se poursuivront en 2023 notamment dans le cadre du rapport sur la transition énergétique publié par la Commission.

↳ Éoliennes en mer

Les programmes de développement des éoliennes en mer en Espagne ont été présentés aux membres en Avril 2022, sur cette base, les membres ont choisi de mettre à jour leur avis datant de 2018, et ainsi de publier en Mai 2022 leur avis 160. Cet avis demande en particulier la prise en considération du secteur dans les processus de décision, et de mise en place, des parcs.



3

Rapport d'activité

Seizième exercice de fonctionnement
du Conseil Consultatif des eaux occidentales australes



Le CC Sud et les institutions Européennes

Le CC Sud et les institutions européennes

↳ Collaboration avec la Commission Européenne

La collaboration avec la Commission européenne a été régulière au cours de cet exercice. La Commission a en effet participé à de nombreuses réunions du CC Sud par visioconférence et en présentiel, et a ainsi permis d'apporter aux membres de nombreuses précisions sur l'actualité communautaire, ce qui s'avère toujours précieux. La rencontre entre les présidents des conseils consultatifs et le Commissaire en amont du Conseil de décembre a notamment renforcé ce lien.

↳ Collaboration avec les scientifiques

La collaboration avec les scientifiques a été très régulière, notamment lors des groupes de travail où la participation importante des scientifiques a été appréciée par nos membres en particulier pour la préparation de nos avis ICCAT. Les membres du CC SUD ont de plus eu la possibilité de participer à divers ateliers du CIEM (EMV, dauphins, participation des parties prenantes...). Le CC SUD a également facilité la participation de ses membres à de nombreux ateliers scientifiques (Cetambicion, SeaWise, ICCAT...).

↳ Collaboration avec les Etats Membres

Les échanges techniques avec les États Membres se sont poursuivis au cours de ce 16^e exercice, principalement via la participation aux réunions organisées par le Groupe d'États Membres, même si les consultations organisées dans ce cadre peuvent être améliorées. Des représentants de chaque État Membre participent régulièrement aux réunions organisées par le CC Sud.

↳ Collaboration avec le Parlement Européen

Les échanges entre le CC SUD et le Parlement sont très limités, de part nos statuts.

↳ Collaboration avec les autres CC en Europe

Les échanges avec les autres Conseils Consultatifs sont aujourd'hui très riches, notamment avec le PELAC, sur le chinchard. Le CC Sud espère continuer ces relations lors de son prochain exercice en particulier lors de l'étude de sujets communs et transversaux, un groupe d'échange sur l'ICCAT a ainsi été initié et sera consolidé sur le prochain exercice.





4

Rapport d'activité

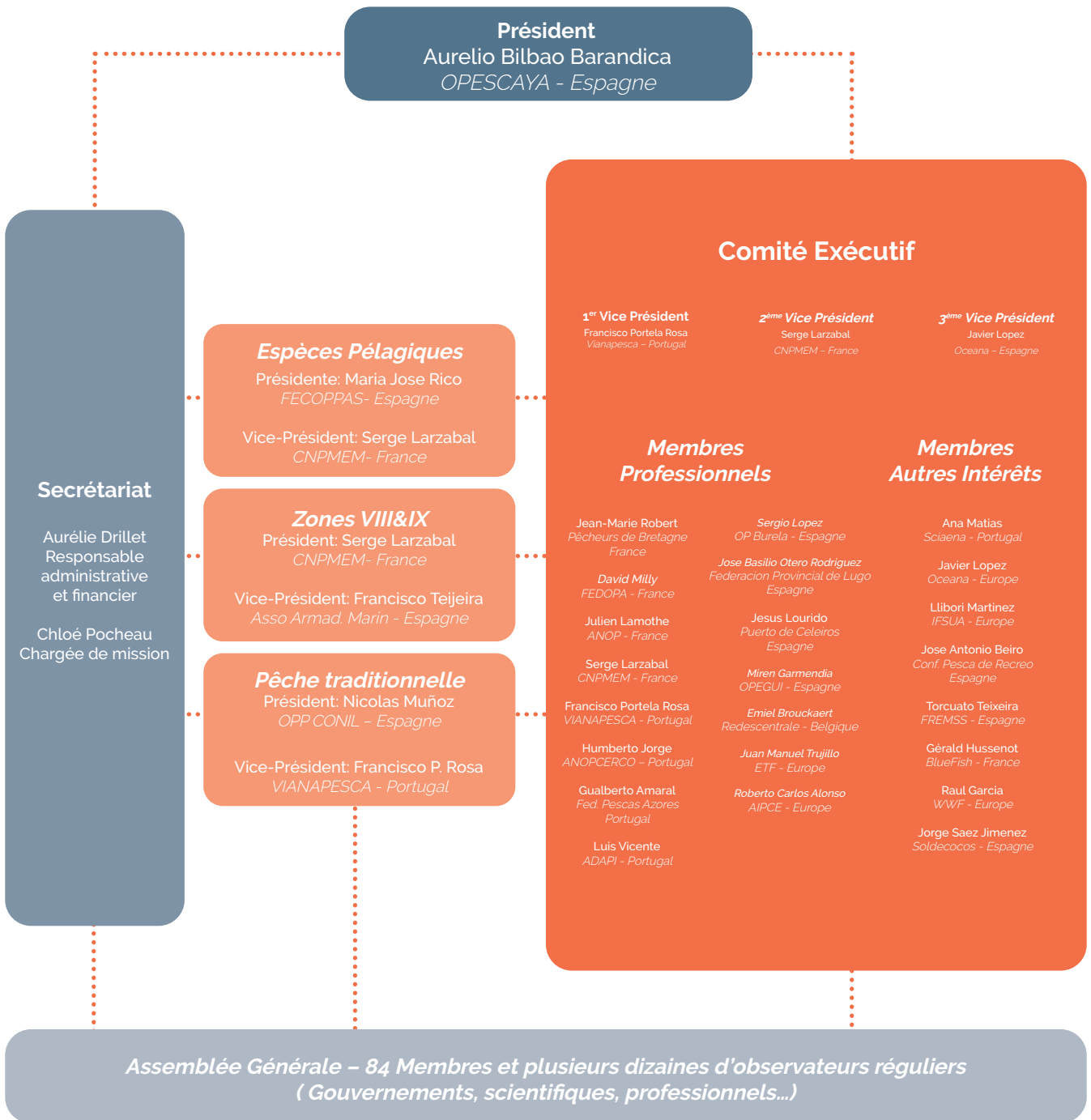
Seizième exercice de fonctionnement
du Conseil Consultatif des eaux occidentales australes



Organisation du CC Sud



Organigramme





Participation des membres aux réunions

Avec **84 membres**, le CC Sud est le CC qui compte le plus de membres en Europe. Ce nombre est à peu près stable depuis sa création. Sur cet exercice, on compte seulement 10 associations représentant les autres parties intéressées (femmes de la pêche, pêche récréative, défense de l'environnement, ...), après la réaffectation de plusieurs structures conformément à l'acte délégué.

Pour le secteur de la pêche, les organisations proviennent très majoritairement (90%) des trois pays de la façade du CC : Portugal, Espagne et France. À noter, les organisations espagnoles sont plus nombreuses (37) que les organisations portugaises (13) et françaises (18).

Cependant, il doit être noté et apprécié à sa juste valeur que le CC Sud compte des membres actifs répartis sur l'ensemble de son territoire.

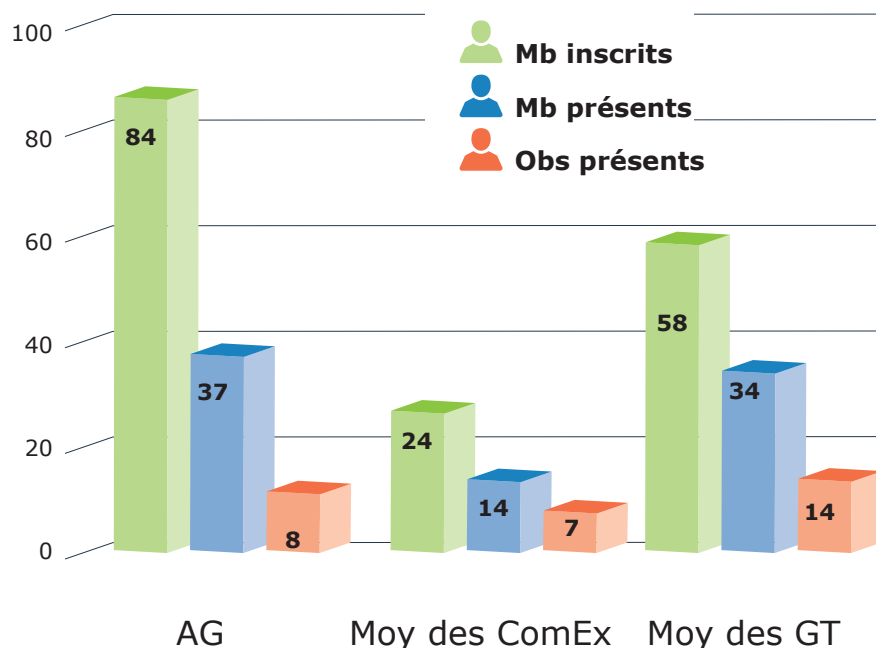
Les réunions des Groupes de Travail, ont compté en moyenne 34 membres (60 y sont inscrits) et 14 observateurs (commission européenne, états, régions, scientifiques), ce qui représente une hausse par rapport à l'an passé. Le fait de proposer des réunions hybrides a permis à un plus grand nombre de membres et d'observateurs de participer à nos débats. Ce dispositif sera reconduit pour

les Groupes de Travail pour l'exercice à venir sur décision du Comité Exécutif.

Pour l'Assemblée générale et le Comité Exécutif, la participation est à peu près stable avec respectivement 37 et 14 membres présents en moyenne.

Par ailleurs, tout au long de l'exercice, le CC Sud a été présent à 35 d'évènements extérieurs : rencontres, colloques, séminaires, groupes de travail, etc. (cf. Annexe 5 sur le bilan des représentations), 34 personnes différentes ont tour à tour représenté le CC Sud dans ces différents forums.

Le CC SUD a assisté également ses partenaires sur l'organisation de l'interprétation de leurs réunions (par exemple, l'atelier eaux profondes du 26 Juillet 2022).







5

Rapport d'activité

Seizième exercice de fonctionnement
du Conseil Consultatif des eaux occidentales australes

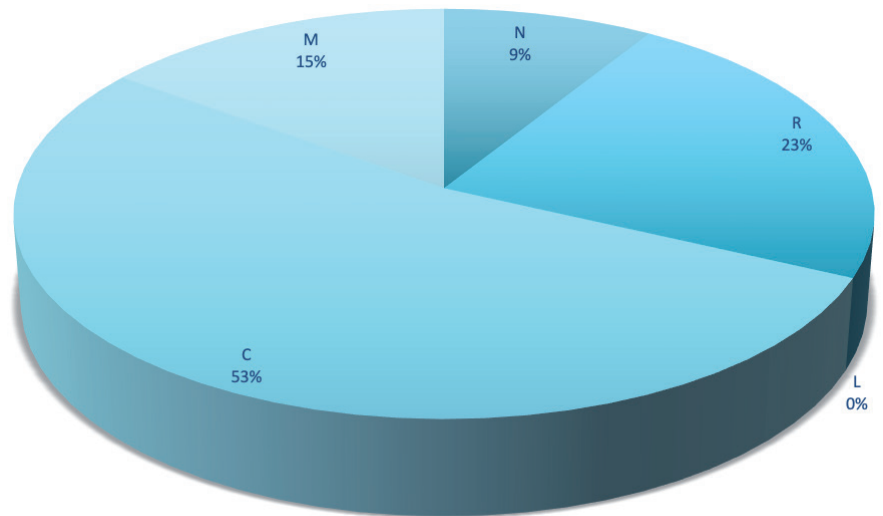
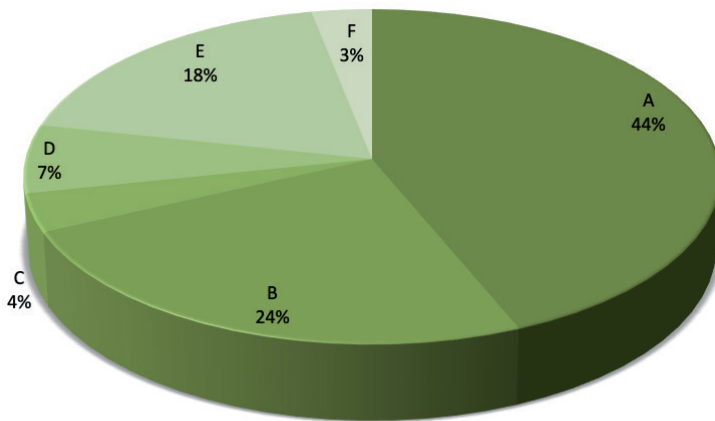


Le budget du CC SUD



Vue générale

| | | PRÉVISIONS | | | RÉEL | | | | |
|------------|-----------------|---|---------------------|---------------------|---------------------|---------------------|---------------------|-------------------|---------------------|
| | | Eligible | Non éligible | TOTAL | Eligible | En nature | Non éligible | TOTAL | |
| Dépenses | A | STAFF | 117 697,00 € | - € | 117 697,00 € | 120 081,63 € | - € | - € | 120 081,63 € |
| | B | Participation aux réunions | 125 922,00 € | 1 800,00 € | 127 722,00 € | 66 770,32 € | - € | - € | 66 770,32 € |
| | C | Information et preparation des réunions | 11 515,00 € | - € | 11 515,00 € | 7 858,02 € | 2 270,00 € | - € | 10 128,02 € |
| | D | Frais de fonctionnement | 21 900,00 € | - € | 21 900,00 € | 18 174,49 € | - € | - € | 18 174,49 € |
| | E | Traduction et Interpretation | 52 530,00 € | - € | 52 530,00 € | 50 926,41 € | - € | - € | 50 926,41 € |
| | F | Autres contrats | 9 500,00 € | - € | 9 500,00 € | 8 500,81 € | - € | - € | 8 500,81 € |
| | H | Déficit | 16 953,20 € | - € | 16 953,00 € | - € | - € | - € | - € |
| | | TOTAL | | 356 017,20 € | 1 800 € | 357 817,20 € | 272 311,68 € | 2 270,00 € | - € |
| Ressources | N | National | 23 154,00 € | - € | 23 154,00 € | 28 000,00 € | - € | - € | 28 000,00 € |
| | R | Régional | 70 000,00 € | - € | 70 000,00 € | 69 999,00 € | 2 270,00 € | - € | 72 269,00 € |
| | L | Local | - € | - € | - € | - € | - € | - € | - € |
| | C | Commission | 217 863,20 € | 1 800,00 € | 219 663,20 € | 166 627,52 € | - € | - € | 166 627,52 € |
| | M | Membres | 40 150,00 € | - € | 40 150,00 € | 47 100,00 € | - € | - € | 47 100,00 € |
| | RÉSULTAT | | 351 167,20 € | 1 800 € | 352 967,20 € | 311 726,52 € | 2 270,00 € | - € | 313 996,52 € |





Comptes détaillés

ADVISORY COUNCIL: SWW AC
 Periode : From 01/04/2022 to 31/03/2023

| | Eligible | Non-eligible (reimbursed by other organisations) | In-kind (non-eligible) | Total draft costs |
|--|-------------------|---|---------------------------|-------------------|
| A. STAFF (details in sheet) | | | | |
| A.1.1. Salaries (including salary related charges) | 120 081,63 | 0,00 | 0,00 | 120 081,63 |
| A.1.2. Staff expenses | 0,00 | 0,00 | 0,00 | 0,00 |
| Sub-total A | 120 081,63 | 0,00 | 0,00 | 120 081,63 |
| B. PARTICIPATION IN MEETINGS (details in sheet) | | | | |
| B1.1. Travel costs members | 27 356,55 | 0,00 | | 27 356,55 |
| B1.2. Subsistence costs members | 29 156,00 | 0,00 | | 29 156,00 |
| B1.3. Travel costs Staff | 2 537,36 | 0,00 | | 2 537,36 |
| B1.4. Subsistence costs Staff | 5 542,08 | 0,00 | | 5 542,08 |
| B1.5. Travel costs Experts | 1 070,33 | 0,00 | | 1 070,33 |
| B1.6. Subsistence costs Experts | 1 108,00 | 0,00 | | 1 108,00 |
| B1.7. Other costs (if any) | 0,00 | 0,00 | | 0,00 |
| Sub-total B | 66 770,32 | 0,00 | | 66 770,32 |
| C. PREPARATION OF MEETINGS AND INFORMATION (details in sheet) | | | | |
| C1. Preparation of meetings | | | | |
| C1.1. Rental costs (rooms, equipment) | 3 337,30 | 0,00 | 1 100,00 | 4 437,30 |
| C1.2. Meetings expenses (coffee, lunch...) | 2 831,72 | 0,00 | 1 170,00 | 4 001,72 |
| Sub-total C1 | 6 169,02 | 0,00 | 2 270,00 | 8 439,02 |
| C2. Information and dissemination costs | | | | |
| C2.1. Information costs | 0,00 | 0,00 | | 0,00 |
| C2.2. Dissemination costs | 1 689,00 | | | 1 689,00 |
| Sub-total C2 | 1 689,00 | 0,00 | | 1 689,00 |
| Sub-total C | 7 858,02 | 0,00 | 2 270,00 | 10 128,02 |
| D. OPERATING COSTS (details in annex) | | | | |
| D1. Rental of office space | 7 425,23 | 0,00 | 0,00 | 7 425,23 |
| D2. Data Processing | | | | |
| D2.1. Data processing equipment | 2 599,00 | 0,00 | 0,00 | 2 599,00 |
| D2.2. Software | 167,88 | 0,00 | 0,00 | 167,88 |
| D2.3. Hardware maintenance | 1 298,07 | 0,00 | 0,00 | 1 298,07 |
| Sub-total D2 | 4 064,95 | 0,00 | 0,00 | 4 064,95 |
| D3. Overheads | | | | |
| D3.1. Office equipment | 0,00 | | 0,00 | 0,00 |
| D3.2. Phone/fax/internet | 3 957,12 | | | 3 957,12 |
| D3.3. Supplies/consumables | 1 205,21 | | | 1 205,21 |
| D3.4. Mail | 647,63 | | | 647,63 |
| D3.5. Other costs (Bank charges, Insurance...) | 874,35 | | | 874,35 |
| Sub-total D3 | 6 684,31 | 0,00 | 0,00 | 6 684,31 |
| Sub-total D | 18 174,49 | 0,00 | 0,00 | 18 174,49 |
| E. INTERPRETATION and TRANSLATION (details in annex) | | | | |
| E1. Interpretation | | | | |
| E1.1. Interpreters | 24 434,34 | 0,00 | 0,00 | 24 434,34 |
| E1.2. Travel and subsistence | 0,00 | 0,00 | 0,00 | 0,00 |
| E1.3. Technician | 624,00 | 0,00 | 0,00 | 624,00 |
| E1.4. Equipment | 15 136,06 | 0,00 | 0,00 | 15 136,06 |
| Sub-total E1 | 40 194,40 | 0,00 | 0,00 | 40 194,40 |
| E2. Translation | 10 732,01 | 0,00 | 0,00 | 10 732,01 |
| Sub-total E | 50 926,41 | 0,00 | 0,00 | 50 926,41 |
| F. OTHER CONTRACTS (details in annex) | | | | |
| F.1. Rapporteur | 0,00 | | | 0,00 |
| F.2. Chair (GA and ExeCom) | 0,00 | | | 0,00 |
| F.3. Chair (Working Groups) | 0,00 | | | 0,00 |
| F.4. Auditor | 4 623,60 | | | 4 623,60 |
| F.5. Scientific experts | 0,00 | | | 0,00 |
| F.6. others | 3 877,21 | | | 3 877,21 |
| Sub-total F | 8 500,81 | 0,00 | | 8 500,81 |
| G. RESERVE FOR FOREIGN EXCHANGE LOSSES (max 5%) | | | | |
| G. Exchange losses | 0,00 | 0,00 | | 0,00 |
| Sub-total G | 0,00 | 0,00 | | 0,00 |
| H. Deficit or receipts | | | | |
| Sub-total H | 0,00 | 0,00 | | 0,00 |
| GRAND TOTAL | 272 311,68 | 0,00 | 2 270,00 | 274 581,68 |

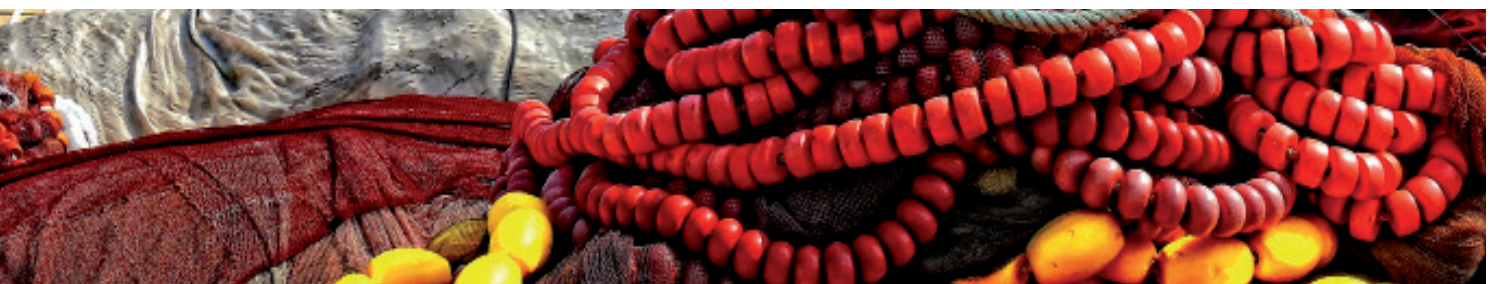


Comptes détaillés

ADVISORY COUNCIL: SWW AC
 Periode : From 01/04/2022 to 31/03/2023

| | |
|--|-------------------|
| TOTAL ELIGIBLE COSTS | 272 311,68 |
| TOTAL INCOME (Without member's fees) | 264 626,52 |
| Rate of contribution in %(see Specific Agreement) | 61,19% |
| Commission's theoretical contribution | 166 627,52 |
| Profit to be deducted | 0,00 |
| COMMISSION'S FINAL CONTRIBUTION | 166 627,52 |
| Max EU contribution (see Specific Agreement) | 217 863,20 |
| Prefinancing already granted | 174 290,56 |
| Final amount claimed To pay(+)/ To recover(-) | -7663,04 |

| RESOURCES TO BE RECEIVED DURING THE PERIOD | | Non-eligible | Eligible | Total |
|---|--------------|-----------------|-------------------|-------------------|
| 1. Budgeted public contribution (€) | | | | |
| National level | | | | |
| Financial contribution from Member States | | 0,00 | 28 000,00 | 28 000,00 |
| Secondment of staff | | | | |
| Regional level | | | | |
| Financial contribution at regional level | | 2 270,00 | 69 999,00 | 72 269,00 |
| Secondment of staff | | | | |
| Local level | | | | |
| Financial contribution at local level | | | | |
| Secondment of staff | | | | |
| | Sub-total 1: | 2 270,00 | 97 999,00 | 100 269,00 |
| 2. Commission's contribution claimed | | | | |
| | Sub-total 2: | 0 | 166 627,52 | 166 627,52 |
| 3. Other resources | | | | |
| | Number | Amount | | |
| Membership fees: | | | | |
| General Assembly | | | 47 100,00 | 47 100,00 |
| Executive Committee | | | 27 450,00 | 27 450,00 |
| Working Group members | | | 19 650,00 | 19 650,00 |
| Contribution of donor | | | | |
| Other | | | | |
| Contribution of members to cover deficit of | | | | |
| | Sub-total 3: | 0,00 | 47 100,00 | 47 100,00 |
| GRAND TOTAL (1+2+3): | | 2 270,00 | 311 726,52 | 313 996,52 |



6

Rapport d'activité

Seizième exercice de fonctionnement
du Conseil Consultatif des eaux occidentales australes



Annexes

(exercice 2022-2023)



La liste des membres

| Code | Structure | Représentant | | |
|------|--|--------------------------------|--|--|
| 103 | AAPAP | José António Fernandes | | |
| 104 | AAPLCLZO | Jerónimo Alexandre Rato | | |
| 102 | AAPSACV | Maria Armandina Baião | | |
| 248 | ACERGA | Andres Garcia Boutureira | | |
| 137 | ACPA | Pedro Melo | | |
| 106 | ADAPI | Luís Vicente | | |
| 335 | Aglia | François Gatel | | |
| 407 | AIPCE | Pierre Commère | | |
| 109 | AMAP | Humberto Manuel, Batista Jorge | | |
| 266 | ANDMUPES | Maria Angeles Cayuela Campoy | | |
| 202 | ANFACO-CECOPECA | Roberto Alonso | | |
| 302 | ANOP | Julien Lamothe | | |
| 140 | ANOPCERCO | Humberto Manuel, Batista Jorge | | |
| 111 | APASA | Carlos Ávila | | |
| 135 | APEDA | Jorge Fernando, Leal Gonçalves | | |
| 258 | Asociacion Armadores Punta Del Moral | Alonso Abreu Lozano | | |
| 226 | Asociacion de Aramdores de Buques de Pesca de Marin | Francisco Teijeira Gonzalez | | |
| 201 | As. de Aramdores de Buques de Pesca En el Gran Sol | Irene Prieto | | |
| 142 | Associação de Pescas de Rabo de Peixe | Catherin Maiato | | |
| 530 | Association BLUE FISH | Gérald Hussenot-Desenonges | | |
| 254 | AVOCANO | Santiago Folgar Gutierrez | | |
| 324 | CDPMEM 29 | Morgane Ramonet | | |
| 247 | CEPESCA | Javier Garat | | |
| 307 | CIDPMEM 6440 | Serge Larzabal | | |
| 518 | CIPS | Barbara Durante | | |
| 308 | CNPMEM | Serge Larzabal | | |
| 256 | Cofradia De Pescadores De Sanlucar | Jose Carlos Macias | | |
| 257 | Cofradia De Pescadores Santo Cristo Del Mar | Manuel Fernandez Belmonte | | |
| 329 | Comité Dép. des Pêches Maritimes et des Élevages Marins Morbihan | Olivier Le Nezet | | |
| 309 | CRPMEM Nouvelle Aquitaine | Johnny Wahl | | |
| 253 | CONSESA | Jose Luis Marsella Ruiz | | |
| 263 | Coop Gallega del Mar Sta Eugenia OPP | Maria Jose Casais | | |
| 311 | COREPEM | José Juneau | | |
| 310 | CRPMEM de Bretagne | Olivier Le Nezet | | |
| 405 | ETF | Juan Manuel Trujillo Castillo | | |
| 232 | FECOPECA | Cesar Natez Fernandez | | |
| 133 | Federação das Pescas dos Açores | Gualberto Costa Rita | | |
| 261 | Federación Andaluza Cofradías de Pescadores | Gema Dominguez Rodriguez | | |
| 260 | Federación Cofradías Pescadores de Cadiz | Jose Carlos Escalera Aguilar | | |
| 240 | Federación de Cofradías de Pescadores de Bizkaia | Ioritz Bilbao | | |
| 245 | Federación de Cofradías de Pescadores de Gipuzkoa | Josu Ezenarro | | |
| 265 | Federacion de cofradías de Pescadores de Huelva | Mariano Garcica Garcia | | |
| 229 | FECOPPAS | Maria Jose Rico | | |
| 213 | Federación Galega de Confrarias de Pescadores | Jose Antonio Perez Sieira | | |
| 504 | Federación Galega Pesca Maritima Responsable | Jose Antonio Beiro | | |
| 262 | Federación nacional de cofradías | José Basilio Otero Rodríguez | | |
| 249 | Federación Provincial de Cofradías de Pescadores de a Coruña | Manuel Daniel Formoso Moledo | | |



| Code | Structure | Représentant | | |
|------|---|------------------------------|--|--|
| 251 | Federación Provincial de Cofradías de Pescadores de Lugo | José Basilio Otero Rodríguez | | |
| 250 | Federación Galega Provincial de Cofradías de Pescadores de Pontevedra | José Manuel Rosas Otero | | |
| 313 | FEDOPA | David Milly | | |
| 331 | FFSPM | Frédéric Charrier | | |
| 333 | FIAC | Pierre Commère | | |
| 269 | FREMSS | Torcuato Teixeira | | |
| 315 | FROM Sud Ouest | Julien Lamothe | | |
| 529 | IFSUA | Llibori Martinez | | |
| 321 | Les pêcheurs de Bretagne | Jean-Marie Robert | | |
| 144 | Lotacor | Simão Neves | | |
| 515 | Mútua dos Pescadores - Mútua de Seguros, CRL | João Delgado | | |
| 219 | O.P.P.A.O. Ondarroa | Luis Francisco Marin Andres | | |
| 528 | Oceana | Javier Lopez | | |
| 306 | OP Pêcheurs d'Aquitaine | David Milly | | |
| 317 | OP VENDEE | Jérôme Maillet | | |
| 233 | OPACAN | Carlos Guttierrez | | |
| 216 | OPECA - OPP-50 | Alberto Rentería Bilbao | | |
| 217 | OPEGUI | Miren Garmendia Ceberio | | |
| 218 | OPESCAYA | Aurelio Bilbao Barandica | | |
| 264 | OPP el Estrecho- OPP78 | Daniel Mayo | | |
| 215 | OPP Burela | Sergio Lopez Garcia | | |
| 255 | OPP72 | Nicolas Fernandez Muñoz | | |
| 319 | OPPAN | Christian Cloutour | | |
| 242 | Optuna 42 | Andrès Cedrès Alonso | | |
| 222 | OR.PA.GU. | Juana Mª Parada Guinaldo | | |
| 224 | Puerto de Celeiro s a OPP77 | Jesus Lourido | | |
| 408 | Rederscentrale | Emiel Brouckaert | | |
| 534 | Sciaena | Ana Matias | | |
| 535 | SOLDECOCOS | Jorge Saez Jimenez | | |
| 521 | UMAR Açores | Maria Clarisse Canha | | |
| 323 | Union Des Armateurs à la Pêche de France | Marc Ghiglia | | |
| 132 | VIANAPESCA OP | Francisco Portela Rosa | | |
| 402 | Visned | Geert Meun | | |
| 503 | WWF (España) | Raul Garcia Rodriguez | | |





Ils ont quitté le CC Sud

| | | | |
|-----|----------------------------|-------------------|---|
| 223 | PESCAGALICIA-ARPEGA-OBARCO | Torcuato Teixeira |   |
| 241 | ISLATUNA | Rivero Rodriguez |   |
| 406 | PO URK UA11 | Geert Meun |   |
| 509 | Seas At Risk | Andrea Ripol |   |
| 537 | Ecologistas en Accion | Aierbe Eneko |   |





Ils ont intégré le CC Sud

| | | | | |
|-----|-----------------------------------|----------------------|---|---|
| 267 | OpAsturias (OPP90) | Adolfo Garcia Mendez |  |  |
| 268 | Asociacion de angulero de Euskadi | Iñaki Bedoya Herranz |  |  |
| 334 | Port de Keroman | Andrès Mejia |  |  |





Réunions

| Réunions | Date | Lieu |
|--|------------|-------------------|
| 1. Groupe de travail Espèces Benthiques Zones VIII & IX | 05/04/2022 | Soto del Barco |
| 2. Groupe de travail des Pêcheries traditionnelles | 05/04/2022 | Soto del Barco |
| 3. Groupe de Travail Pélagiques | 05/04/2021 | Soto del Barco |
| 4. Comité Exécutif | 19/05/2022 | Lisbonne |
| 5. Atelier CIEM | 07/07/2022 | En ligne |
| 6. Assemblée générale | 07/07/2022 | En ligne |
| 7. GT Ad-hoc plan de gestion | 06/09/2022 | En ligne |
| 8. GT Ad-hoc plan de gestion | 29/09/2022 | En ligne |
| 9. Groupe de travail Espèces Benthiques Zones VIII & IX | 18/10/2022 | Madrid + en ligne |
| 10. Groupe de travail des Pêcheries traditionnelles | 18/10/2022 | Madrid + en ligne |
| 11. Groupe de Travail Pélagiques | 19/10/2021 | Madrid + en ligne |
| 12. Comité Exécutif | 29/11/2022 | Paris |





Représentations du CC SUD

en réunions extérieures
d'Avril 2022 à Mars 2023

| Date | Lieu | Thème et représentants |
|--------------------|-----------|---|
| 01/04/2022 | Online | Echange avec le commissaire Sinkevicius - Prix du carburant <i>Chloé Pocheau, Jean-Marie Robert, Javier Lopez</i> |
| 13/04/2022 | Online | GEM / Chloé Pocheau |
| 22/04/2022 | Online | GEM - Anguille / Chloé Pocheau |
| 29/04/2022 | Online | InterCC / Chloé Pocheau, Javier Lopez, Serge Larzabal |
| 03/05/2022 | Online | GEM / Chloé Pocheau |
| 12/05/2022 | Online | INTERCC secrétariats / Aurélie Drillet |
| 23/05/2022 | Online | NWWAC - FG on social aspects / Chloé Pocheau |
| 14/06/2022 | Online | Préparation ICCAT Panel 1 <i>Chloé Pocheau, Maria Jose Rico, Pedro Capela, Carlos Guttierrez, Miren Garmendia, Daniel Manzanero, Inés Dominguez</i> |
| 22-23/06/2022 | Online | MIAC+ MIACO / Chloé Pocheau, Javier Lopez |
| 06/07/2022 | Online | Préparation ICCAT Panel 2 <i>Chloé Pocheau, Serge Larzabal, Miren Garmendia, Morgane Ramonet, Nicolas Munoz, Aurelio Bilbao, Maria Jose Rico, Raquel Rodriguez, Carlos Barciela Segura, Andres Ortiz, Carlos Guttierrez</i> |
| 12/07/2022 | La Hague | Groupe de travail du PELAC / Maria Jose Rico, Antonio Miguel Cunha |
| 26/07/2022 | Online | Eaux profondes <i>Chloé Pocheau, Aurelio Bilbao, Torcuato Teixeira, Santiago Folgar Guttierrez, Sergio Lopez, Jose Carlos Macias, Aurélien Henneveux, Maria-José Rico, Serge Larzabal, Jean-Marie Robert, Humberto Jorge, Carlos Guttierrez Pedrajo, Luis Vicente, Jorge Luis Campos Ucles, Solenne Le Guennec, Nicolas Fernandez Munoz, Casais Boo, Manu Kelberine, Jérôme Jourdain, Miren Garmendia, Irene Prieto Castro</i> |
| 14/09/2022 | Online | Atelier CabFishMan / Miren Garmendia, Chloé Pocheau |
| 05/10/2022 | Online | GT PELAC Chinchard / Chloé Pocheau |
| 04-05/10/2022 | Online | Réunion ambassadeurs thon rouge <i>Chloé Pocheau, Morgane Ramonet, Santiago Folgar Guttierrez, Maria José Rico, Carlos Guttierrez Pedrajo, Humberto Jorge, Miren Garmendia</i> |
| 07/10/2022 | Online | Réunion préparatoire ICCAT <i>Chloé Pocheau, Morgane Ramonet, Santiago Folgar Guttierrez, Maria José Rico, Carlos Guttierrez Pedrajo, Humberto Jorge, Miren Garmendia, Goncalo Carvalho</i> |
| 07/10/2022 | Online | GEM / Chloé Pocheau |
| 11/10/2022 | Online | INTERCC secrétariats / Chloé Pocheau, Aurélie Drillet |
| 24/10/2022 | Online | Advisory Board EFCA / Chloé Pocheau |
| 08/11/2022 | Online | Réunion préparatoire ICCAT <i>Chloé Pocheau, Jérôme Jourdain, Serge Larzabal, Gonçalo Carvalho, Morgane Ramonet</i> |
| 10/11/2022 | Online | Atelier SeaWise / Gérald Hussenot |
| 11/11/2022 | Online | GEM / Chloé Pocheau |
| 14-22/11/2022 | Online | ICCAT / Maria Jose Rico |
| 17/11/2022 | Online | InterCC <i>Chloé Pocheau, Maria José Rico, Sergio Lopez, Aurelio Bilbao, Javier Lopez, Jean-Marie Robert</i> |
| 18/11/2022 | Online | CIEM Atelier des parties-prenantes <i>Chloé Pocheau, Nicolas Michelet, Jose Manuel Beltran</i> |
| 29/11 - 02/12/2022 | Vigo | Workshop CIEM ADGVME <i>Miren Garmendia, Catarina Abril, Jean-marie Robert</i> |
| 01/12/2022 | Online | Mesa de ciencia pesquera - Administration espagnole / Sergio Lopez |
| 01/12/2022 | Online | NWWAC cartographie / Chloé Pocheau |
| 05/12/2022 | Bruxelles | Rencontre avec le Commissaire Sinkevicius / Serge Larzabal, Javier Lopez |
| 07/12/2022 | Online | Webinaire NSAC Changement climatique / Chloé Pocheau |
| 10/01/2022 | Online | Projet ARPEGI / Chloé Pocheau |
| 12-13/01/2022 | Online | MIAC+ MIACO / Chloé Pocheau, Luis Vicente, Javier Lopez |
| 03/02/2023 | Online | GEM / Chloé Pocheau |
| 22/03/2023 | Online | CabFishMan / Chloé Pocheau, Aurélio Bilbao |
| 22/02/2023 | Online | Groupe de travail du PELAC / Maria José Rico |



Remerciements

Le CC Sud ne serait rien sans l'implication de ses membres, et en particulier, ceux qui ont choisi d'occuper des postes à responsabilité de sein de notre organisation doivent être tout particulièrement remercié :

- ✦ **Aurelio Bilbao,**
Président du CC Sud,
- ✦ **Francisco Portela Rosa,**
Vice Président du CC SUD,
- ✦ **Serge Larzabal,**
Vice Président du CC SUD et Président du Groupe de Travail Espèces Benthiques et Démersales VIII et IX,
- ✦ **Javier Lopez,**
Vice Président du CC SUD,
- ✦ **Maria-José Rico,**
Présidente du Groupe de Travail Espèces Pélagiques et ICCAT,
- ✦ **Nicolas Fernandez Muñoz,**
Président du Groupe de Travail Pêches traditionnelles.

Un remerciement spécial doit être donné à Enrique Paz pour son travail, pendant des années, comme Président du Groupe de Travail Espèces Pélagiques et ICCAT.

Un grand merci également à l'ensemble de nos membres pour leur contribution à nos travaux, durant les réunions ou de manière électronique, ainsi



qu'aux membres qui ont contribué en la facilitation de l'organisation de réunions, à l'instar de Santiago Folgar pour son aide lors de l'organisation des réunions des Groupes de Travail à Soto del Barco.

Nous tenons à remercier nos partenaires financiers ainsi que tous ceux sans l'aide de qui nous n'aurions pas pu réaliser notre programme de travail et plus particulièrement :

- **La Commission Européenne** pour son accompagnement financier et technique et, en particulier, Pascale Colson et Ursula Krampe,
- **Les régions Bretagne, Pays de la Loire et Aquitaine** pour leur soutien financier au secrétariat du CC SUD,
- **La principauté des Asturies** pour sa contribution financière lors de nos réunions des Groupes de Travail à Soto del Barco
- **Le ministère portugais** pour sa mise à disposition gratuite d'une salle à Lisbonne,
- **Le CNPMEM** pour la mise à disposition gratuite de sa salle de réunion à Paris,
- **Le Crédit Maritime.**



Rapport d'activité

Seizième exercice de fonctionnement
du Conseil Consultatif des eaux occidentales australes



Le CC SUD couvre la zone atlantique allant de la pointe de la Bretagne au Nord, au détroit de Gibraltar au sud (zones CIEM VIII & IX) ainsi que les régions ultrapériphériques de Madère, des Açores et des Iles Canaries (zone CIEM X, et les divisions COPACE 34.1.1., 34.1.2, 34.2.0).

